
SYNTEZA
RAPORTU O SYTUACJI SEKTORA BANKOWEGO
W I PÓŁROCZU 2007 R.

Warszawa, październik 2007 r.

Wprowadzenie

Opracowanie stanowi syntezę „Raportu o sytuacji sektora bankowego w I półroczu 2007 r.” przyjętego przez Komisję Nadzoru Bankowego.

W Syntezie przedstawiono:

- strukturę sektora bankowego i kanały dystrybucji usług bankowych,
- sytuację makroekonomiczną oraz sytuację na rynkach finansowych,
- sytuację banków komercyjnych oraz
- sytuację banków spółdzielczych.

Zawarto w niej m.in. główne kierunki rozwoju działalności, źródła jej finansowania oraz wyniki finansowe i efektywność banków. Przedstawiono również ekspozycję banków na poszczególne rodzaje ryzyka oraz kształtowanie się funduszy własnych i adekwatności kapitałowej.

Materiał został opracowany na podstawie publikacyjnej bazy jednostkowych danych sprawozdawczych banków (krajowych i oddziałów instytucji kredytowych) według stanu na koniec czerwca 2007 r.¹

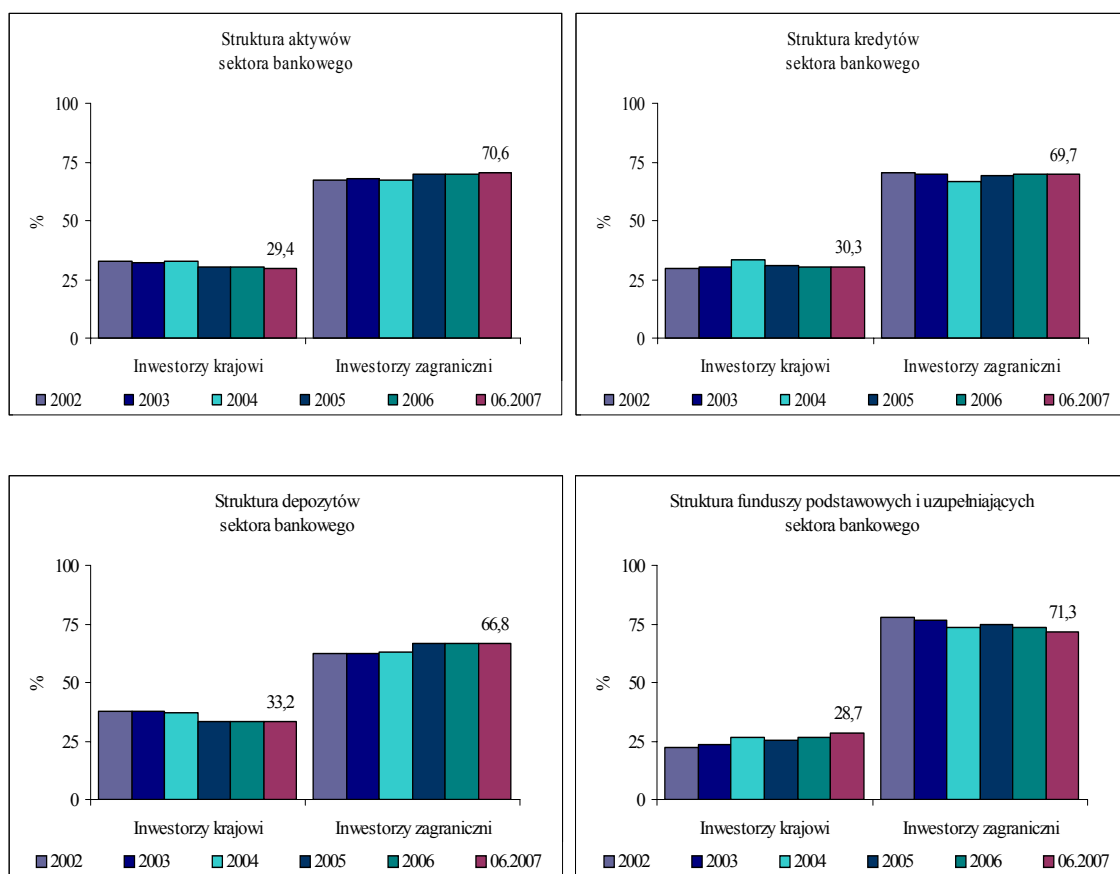
Analizą objęto 649 banków i oddziałów instytucji kredytowych (51 banków komercyjnych, 14 oddziałów instytucji kredytowych oraz 584 banki spółdzielcze).

¹ Dostępnej w dniu 24 lipca 2007 r. Korekty wprowadzone po tej dacie nie zostały uwzględnione.

Struktura sektora bankowego i kanały dystrybucji usług bankowych

W I półroczu 2007 r. struktura sektora bankowego prawie się nie zmieniła (działalność operacyjną podjęły 2 oddziały instytucji kredytowych). Na koniec czerwca działalność operacyjną prowadziło 649 banków i oddziałów instytucji kredytowych (51 banków komercyjnych, 14 oddziałów instytucji kredytowych oraz 584 banki spółdzielcze).

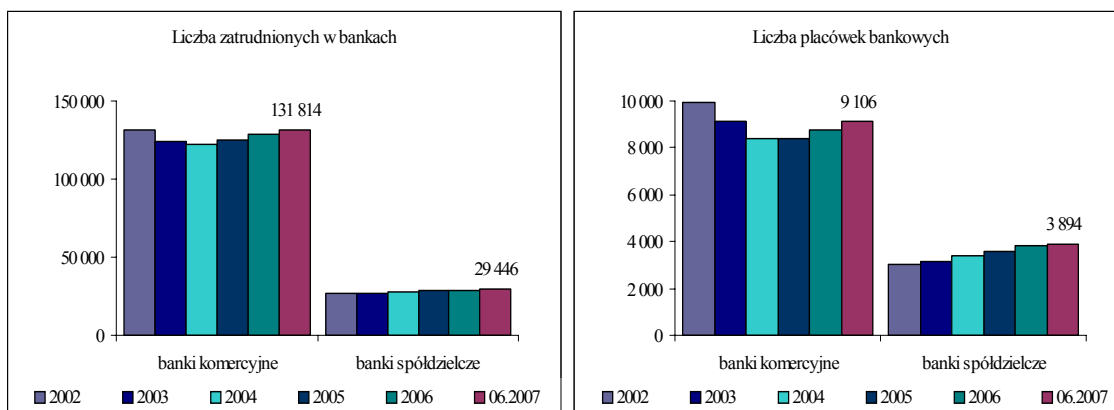
Inwestorzy krajowi kontrolowali 11 banków komercyjnych (w tym Skarb Państwa 4) oraz wszystkie banki spółdzielcze, a inwestorzy zagraniczni 40 banków komercyjnych i 14 oddziałów instytucji kredytowych.



Udział inwestorów krajowych w rynku bankowym mierzony aktywami, kredytami i depozytami wynosił odpowiednio: 29,4%, 30,3% oraz 33,2%, a inwestorów zagranicznych odpowiednio: 70,6%, 69,7% oraz 66,8%.

Na GPW w Warszawie było notowanych 14 banków krajowych (ich łączne aktywa stanowiły 66,0% aktywów całego sektora), których kapitalizacja stanowiła 26,9% ogólnej kapitalizacji spółek krajowych notowanych na GPW.

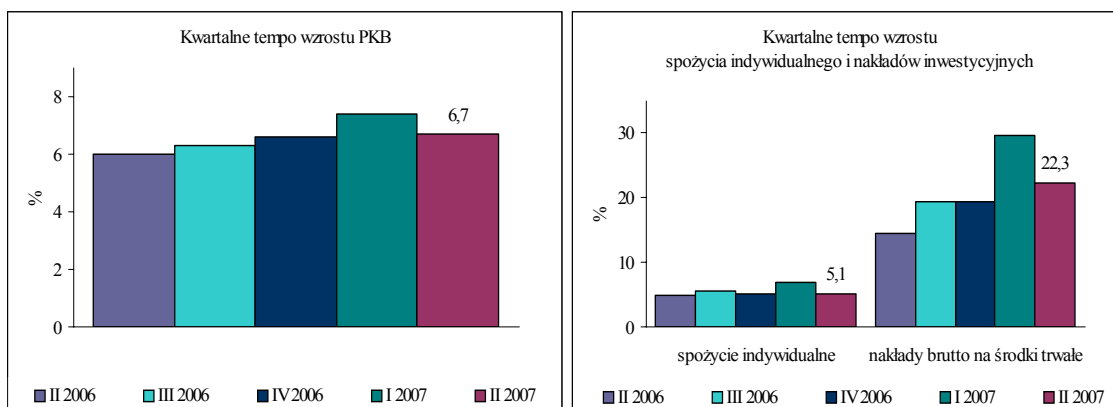
Korzystne perspektywy rozwoju sektora bankowego przełożyły się na wzrost zatrudnienia oraz rozwój sieci placówek.



Liczba zatrudnionych wzrosła (o 3 335) do 161 260 osób (w bankach komercyjnych o 2 793, a w spółdzielczych o 542), a liczba placówek bankowych zwiększyła się o 432 jednostek do 13 000 (w bankach komercyjnych o 542, a w spółdzielczych o 95). Wzrosła również liczba rachunków bankowych oraz nastąpił dalszy rozwój obrotu bezgotówkowego.

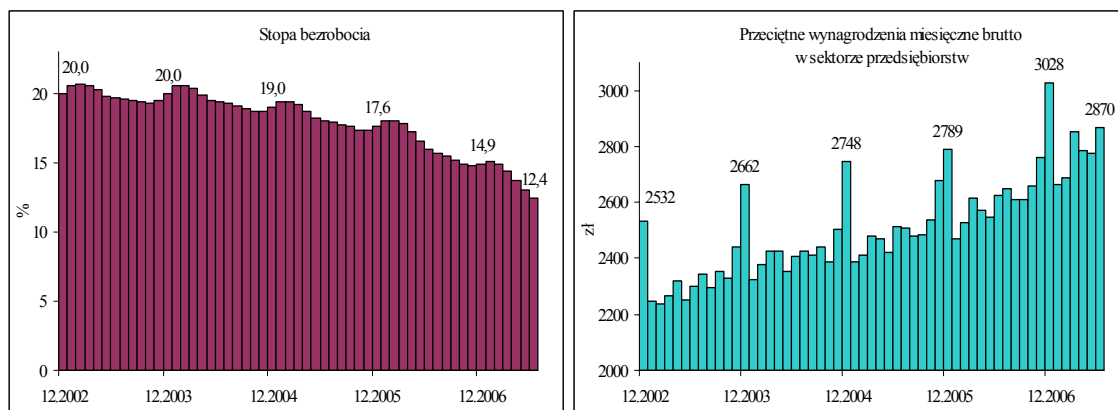
Sytuacja makroekonomiczna oraz sytuacja na rynkach finansowych

W I półroczu br. obserwowano wysokie tempo wzrostu polskiej gospodarki. Według wstępnych szacunków wzrost PKB wyniósł 7,1% (w porównaniu z analogicznym okresem ubiegłego roku), a nakłady brutto na środki trwałe były aż o 25,3% wyższe.

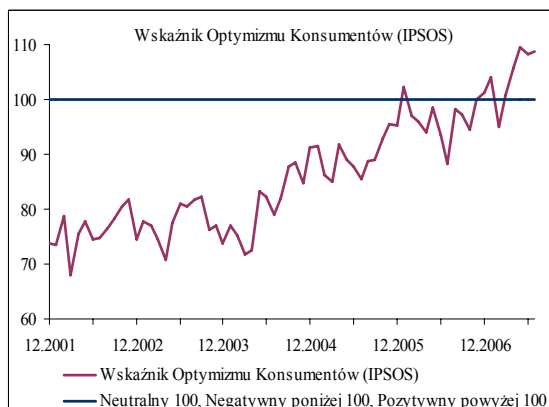


Produkcja sprzedana przemysłu wzrosła o 10,7%, a budowlano-montażowa o 30,2%. Nastąpił dalszy wzrost obrotów w handlu zagranicznym.

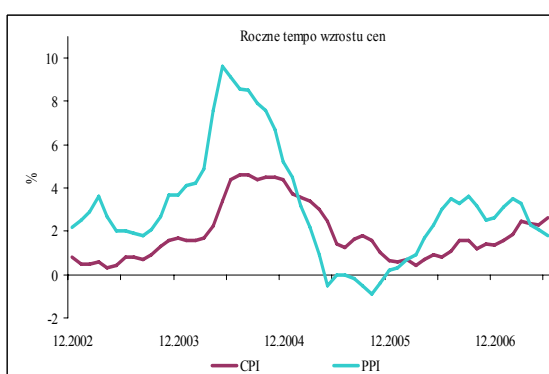
Kontynuowane były korzystne tendencje na rynku pracy. Umocniła się obserwowana od lutego 2006 r., spadkowa tendencja liczby bezrobotnych. W czerwcu w rejestrze bezrobotnych pozostawało 1 895,1 tys. osób (o 23,8% mniej niż przed rokiem) a stopa bezrobocia wynosiła 12,4% (o 3,5 pkt mniej niż w analogicznym miesiącu 2006 r.).



Przeciętne miesięczne wynagrodzenie brutto w sektorze przedsiębiorstw wynosiło w I półroczu 2775,41 zł (o 8,4% więcej niż w analogicznym okresie ubiegłego roku). Wzrosła też siła nabywcza wynagrodzeń.

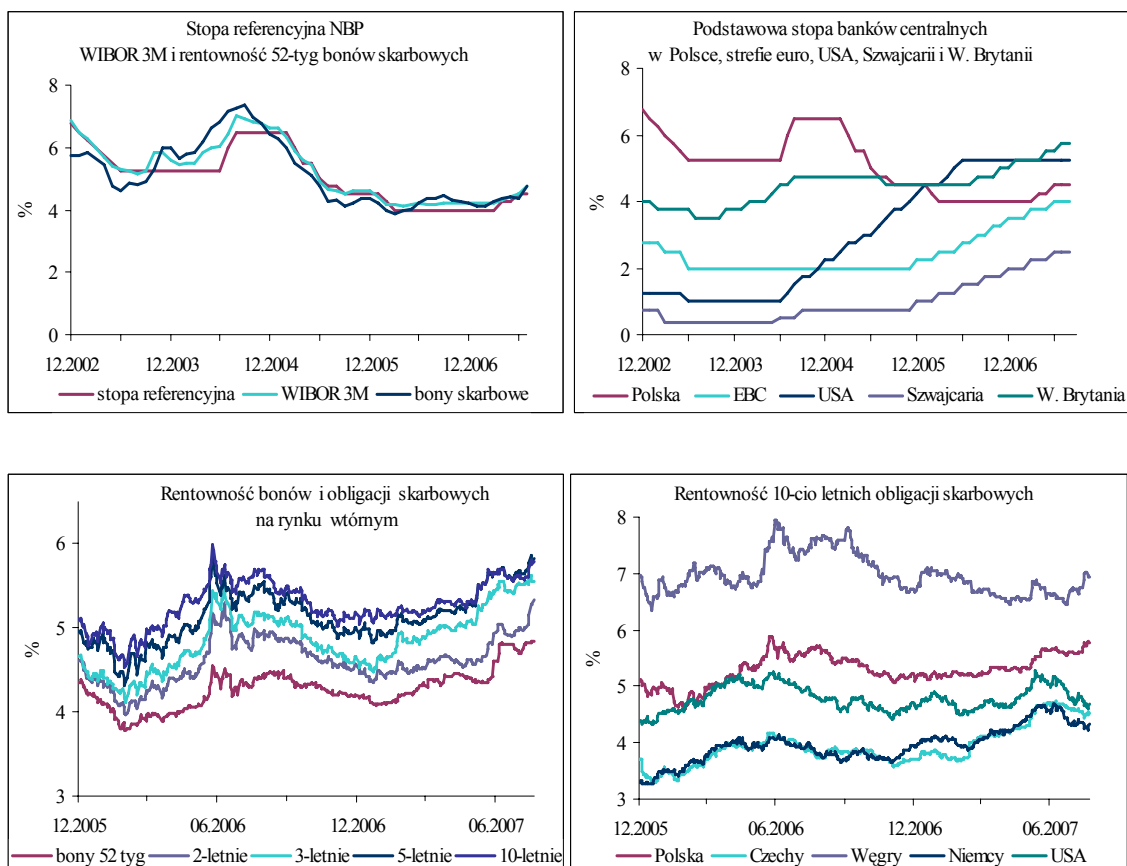


Wskaźnik optymizmu konsumentów utrzymywał się na rekordowych poziomach – w czerwcu br. osiągnął poziom 108,3 pkt.



Wejście gospodarki w fazę silnego ożywienia spowodowało **przyspieszenie procesów inflacyjnych**. Inflacja mierzona wskaźnikiem CPI wzrosła z 1,4% w grudniu 2006 r. do 2,6% w czerwcu br.

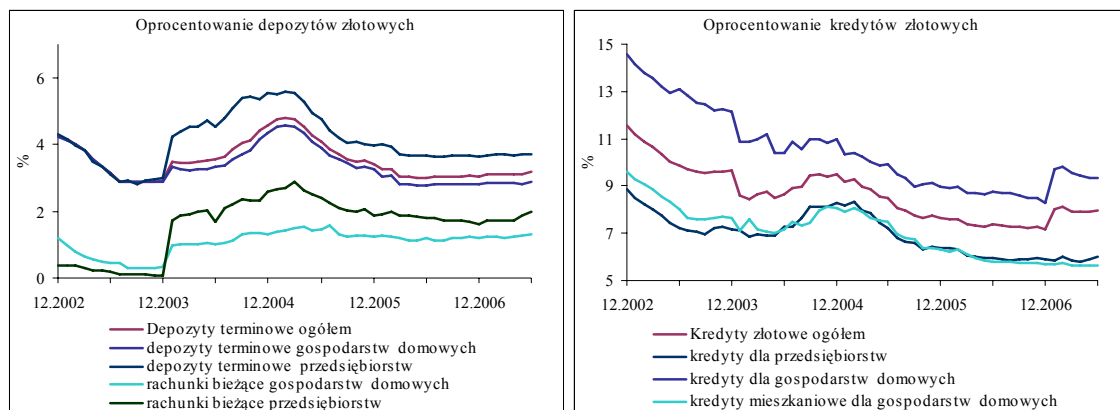
Dobra sytuacja makroekonomiczna gospodarki oraz jej korzystne perspektywy znalazły odzwierciedlenie w **podniesieniu ratingu Polski** – w styczniu br. Fitch podniósł rating Polski w walucie zagranicznej z "BBB plus" do "A minus", a w marcu podobny ruch wykonał Standard & Poor's.



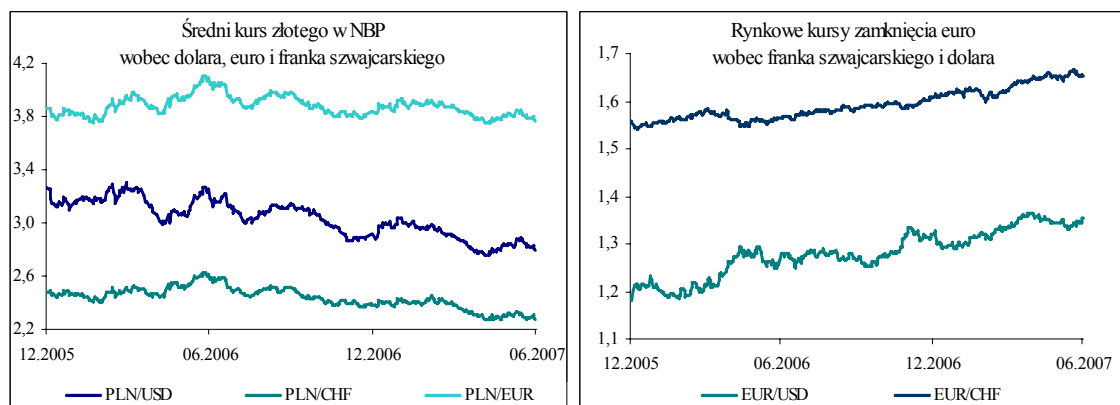
Biorąc pod uwagę wysokie tempo wzrostu gospodarczego oraz przyspieszenie procesów inflacyjnych RPP uznała, że utrzymanie w średnim okresie inflacji na poziomie zbliżonym do celu inflacyjnego wymaga zaostrzenia polityki pieniężnej. W konsekwencji w kwietniu i czerwcu Rada dokonała podwyżki stóp procentowych NBP w łącznej skali 50 punktów bazowych (na koniec II kwartału stopa referencyjna wynosiła 4,5%, lombardowa 6,0%, depozytowa 3,0%, a redyskontowa 4,75%), przy czym stopa referencyjna NBP kształtowała się na poziomie zbliżonym do podstawowej stopy EBC (4,0%) i była niższa niż w USA (5,25%) i W. Brytanii (5,5%)².

W następstwie podwyżek stóp procentowych NBP i zwiększenia oczekiwań dalszego zacieśnienia polityki pieniężnej nastąpił wzrost stawek rynku pieniężnego. Średnia miesięczna stawka WIBOR 3M wzrosła do 4,5% w czerwcu i 4,8% w lipcu. Sytuacja na rynku instrumentów dłużnych była relatywnie stabilna, przy czym wzrost stóp procentowych NBP i oczekiwań na kolejne podwyżki oraz wzrost rentowności na rynkach bazowych przyczynił się do wzrostu rentowności większości instrumentów.

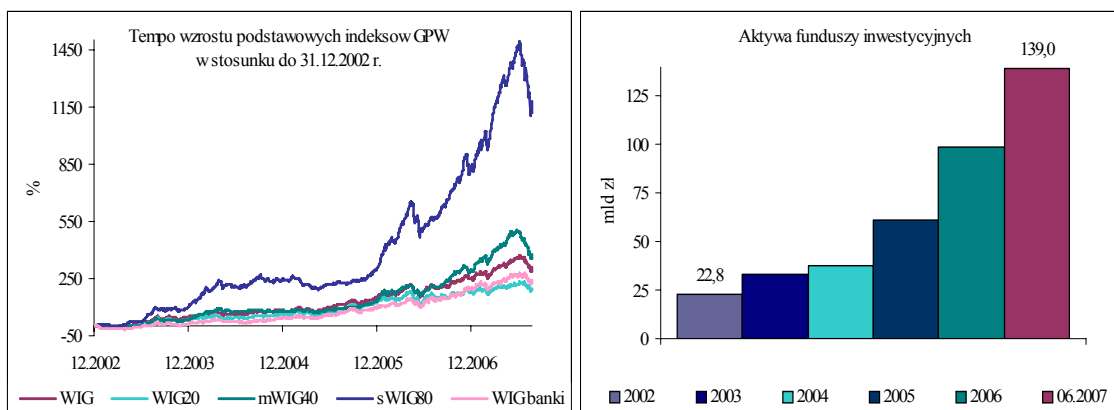
² W sierpniu RPP dokonała kolejnych podwyżek stóp procentowych NBP o 25 punktów bazowych. Na koniec sierpnia stopa referencyjna NBP wynosiła 4,75%, EBC 4,00%, w USA 5,25%, w W. Brytanii 5,75%, a w Szwajcarii 2,50% (środek przedziału).



Średnie oprocentowanie stanów kredytów złotych wzrosło z 7,2% w grudniu 2006 r. do 8,0% w czerwcu 2007 r. Jednak wzrost wynikał ze zmian w metodologii badania (zwiększenia od stycznia br. liczby banków objętych badaniem z 14 do 19), co zaburzyło wyniki w porównaniu z poprzednimi okresami (głównym czynnikiem zakłócającym było oprocentowanie kredytów konsumpcyjnych wynikające ze zwiększenia udziału banków wyspecjalizowanych w udzielaniu kredytów konsumpcyjnych). Średnie oprocentowanie złotych **depozytów** terminowych minimalnie wzrosło i wynosiło 3,2% (w tym przypadku, zakłócenia nie miały istotnego znaczenia), podobnie jak oprocentowanie ROR-ów (1,3%).



W II kwartale 2007 r. złoty był najsilniejszy wobec dolara od maja 1996 r. a wobec franka szwajcarskiego od lipca 2001 r. W porównaniu do końca 2006 r. na koniec czerwca kurs złotego wzmocnił się zarówno w stosunku do euro (o 1,7% do 3,7658), jak i wobec dolara i franka szwajcarskiego (odpowiednio o 3,8% i 4,7% do 2,7989 i 2,2730).



Do końca czerwca na Gieldzie Papierów Wartościowych w Warszawie utrzymywała się hossa (z krótką korektą w końcu lutego), której sprzyjało przyspieszenie tempa wzrostu gospodarczego oraz stały napływ nowych środków do funduszy inwestycyjnych, które osiągnęły rekordowy poziom aktywów. Od lipca na rynku rozpoczęła się silna korekta, która w sierpniu pod wpływem niepokojących informacji napływających z rynku nieruchomości w USA i związanych z tym zaburzeń na rynkach finansowych doprowadziła do silnej przeceny akcji.

Konsekwencje kryzysu na rynku kredytów hipotecznych „subprime” w USA

Łagodna polityka kredytowa Fed na początku bieżącej dekady doprowadziła do tego, że w roku 2003 kredyt stał się najtańszy w dotychczasowej historii USA. Spadek kosztów kredytu i obniżenie standardów ich udzielania spowodował też, że na rynku pojawiło się wielu nowych kredytobiorców, których wcześniej nie było stać na zakup nieruchomości. Refinansowanie akcji kredytowej następowało w formie emisji obligacji zabezpieczonych kredytami hipotecznymi, w tym kredytami subprime (o podwyższonym ryzyku). Ryzyko tych kredytów, zabezpieczonych hipoteką na finansowanych nieruchomościach, wzięli w ten sposób na siebie inni uczestnicy rynku finansowego. Zacieśnienie polityki pieniężnej w USA spowodowało, że wielu kredytobiorców zaprzestało obsługi kredytów hipotecznych. Doprowadziło to do niewypłacalności niektórych instytucji udzielających kredytów hipotecznych oraz trudności w znalezieniu źródeł finansowania przez inne instytucje udzielające takich kredytów oraz niektóre fundusze i banki inwestujące w strukturyzowane instrumenty finansowe przenoszące ryzyko kredytowe.

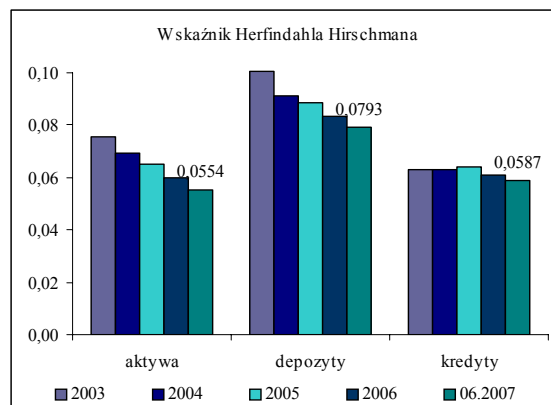
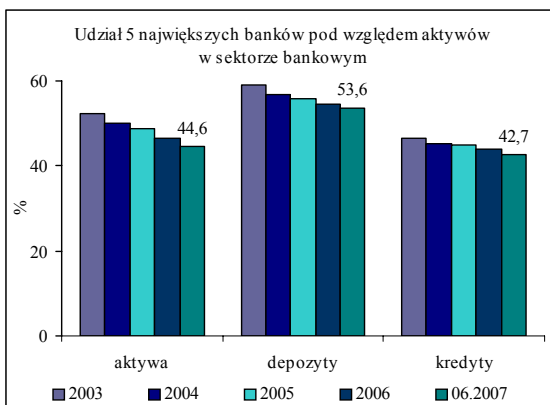
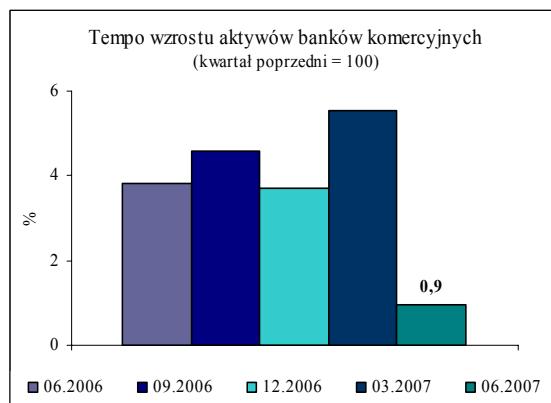
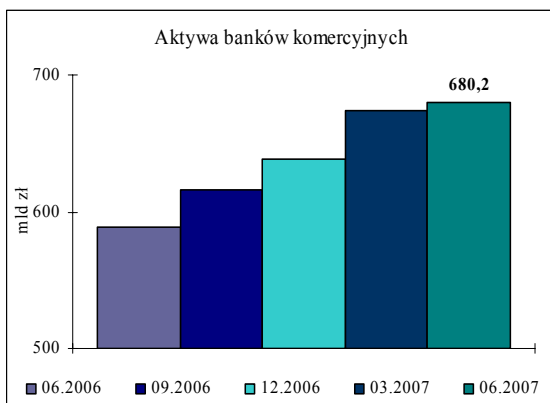
W Polsce zaburzenia na światowych rynkach przejawiały się w spadkach na rynku akcji, co wynika z braku bezpośrednich związków pomiędzy kryzysem na rynku nieruchomości w USA, a ekspozycją na ryzyko polskich instytucji finansowych i przedsiębiorstw. Nie można jednak wykluczyć, że gdyby zaburzenia na rynkach globalnych, czy międzynarodowych utrzymywały się w dłuższym okresie i miały negatywny wpływ na funkcjonowanie sektora realnego, mogłyby również niekorzystnie odbić się na gospodarce polskiej. W szczególności odpływ kapitału z rynków “wschodzących”, deprecjacja złotego, wyższe koszty pozyskania kapitału przez polskie przedsiębiorstwa oraz obniżenie globalnego popytu mogłyby prowadzić do obniżenia tempa wzrostu gospodarczego. To z kolei spowodowałoby wzrost kosztów pozyskania funduszy, ograniczenie

akcji kredytowej, pogorszenie sytuacji finansowej kredytobiorców i jakości portfela kredytowego, co doprowadziłoby do pogorszenia wyników finansowych sektora bankowego.

Abstrahując od wszystkich różnic polskie banki powinny wyciągnąć wnioski wynikające z kryzysu na rynku nieruchomości w USA - w szczególności dotyczące konsekwencji nazbyt liberalnej polityki kredytowej.

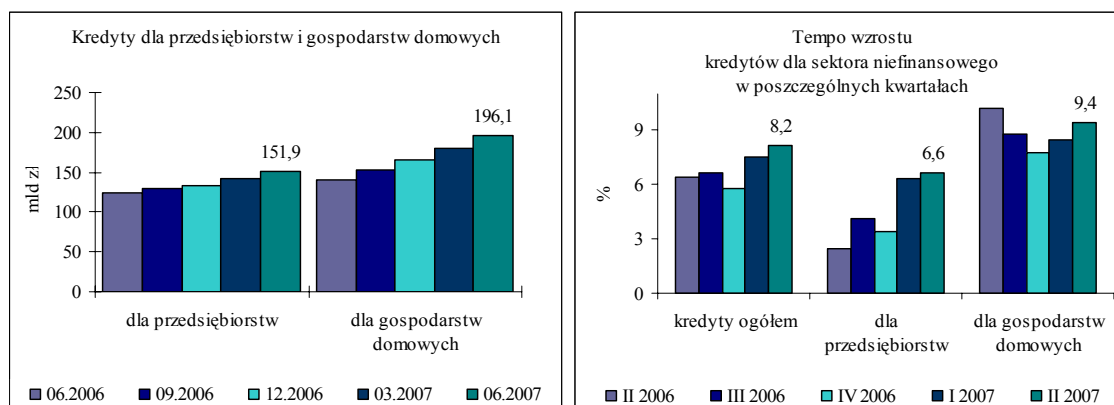
Sytuacja banków komercyjnych

Korzystna sytuacja makroekonomiczna sprzyjała rozwojowi działalności banków. W I półroczu 2007 r. **aktywa banków komercyjnych wzrosły o 6,4%** do 680,2 mld zł (całego sektora o 6,5% do 725,5 mld zł), przy czym szybki rozwój małych i średnich banków spowodował **dalsze zmniejszenie koncentracji** (udział 5 największych banków w aktywach sektora obniżył się do 44,6%, w kredytach do 42,7%, a w depozytach do 53,6%).

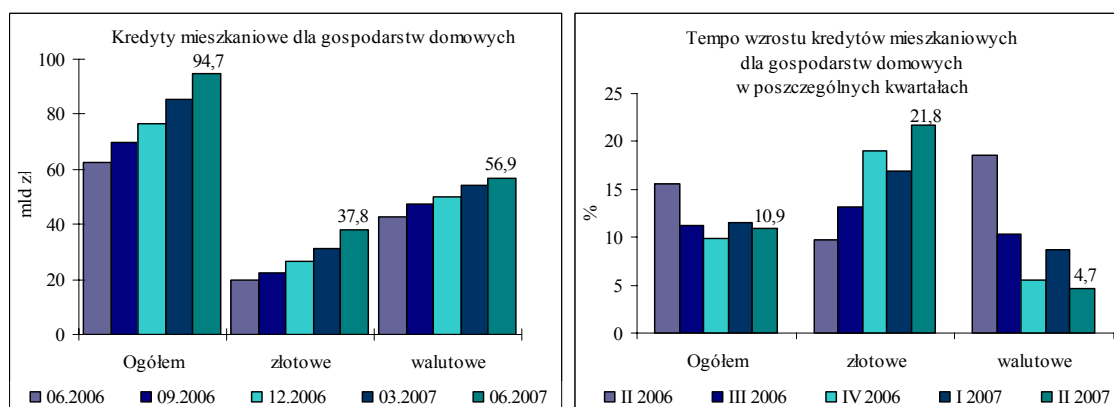


Główne kierunki rozwoju

Czynnikiem decydującym o szybkim rozwoju banków był dynamiczny wzrost akcji kredytowej.



W porównaniu z końcem 2006 r. **kredyty dla sektora niefinansowego wzrosły o 16,3%** (rok/rok o 31,1%) do 348,9 mld zł, co wynikało z wysokiego popytu na kredyt ze strony gospodarstw domowych, jak również sektora przedsiębiorstw.

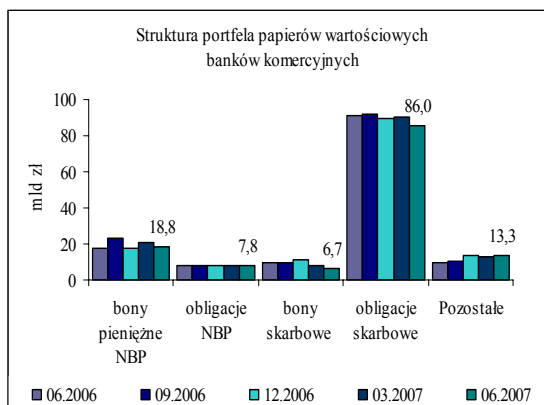


Kredyty dla gospodarstw domowych wzrosły o 18,7% (rok/rok o 39,2%) do poziomu 196,1 mld zł (stanowiły 56,2% kredytów dla sektora niefinansowego). Decydujący wpływ miało **utrzymanie wysokiego popytu na kredyty mieszkaniowe, które wzrosły o 23,7%** (rok/rok o 51,1%) do 94,7 mld zł i stanowiły już 27,1% wszystkich kredytów udzielonych podmiotom sektora niefinansowego. Należy przy tym odnotować **korzystne oddziaływanie Rekomendacji S**, która w połączeniu ze wzrostem stóp procentowych w Szwajcarii i strefie euro przyczyniła się do **wyraźnego wzrostu zainteresowania kredytami mieszkaniowymi udzielanymi w złotych (wzrosły one o 42,4%, podczas gdy kredyty walutowe tylko o 13,8%)**. Poprawa sytuacji materialnej i korzystne postrzeganie przyszłości sprzyjały też zwiększeniu kredytów na cele konsumpcyjne.

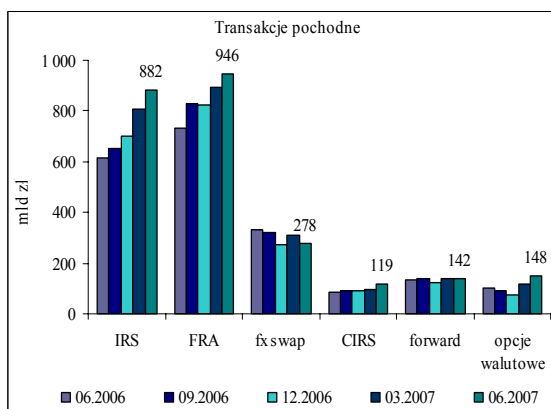
Wysokie tempo wzrostu i korzystne perspektywy rozwoju polskiej gospodarki znalazły odzwierciedlenie we **wzroście popytu na kredyty ze strony przedsiębiorstw**, które zwiększyły się o **13,4%** (rok/rok o 22,1%).

Wysoka dynamika kredytów wynika m.in. z niskiego ubankowienia gospodarki. Jednak **utrzymanie się w kolejnych okresach tak wysokiej dynamiki wzrostu kredytów jak w latach 2005-2006 i na początku**

2007 r., może przyczynić się do powstania nierównowagi w skali makroekonomicznej oraz stanowić zagrożenie dla stabilności systemu finansowego w okresie pogorszenia koniunktury. W tym kontekście banki powinny wyciągnąć wnioski z konsekwencji kryzysu na rynku nieruchomości w USA. Pomijając zasadnicze różnice można stwierdzić, że **nadmierne złagodzenie polityki kredytowej doprowadziło niektóre instytucje finansowe do bankructwa.**



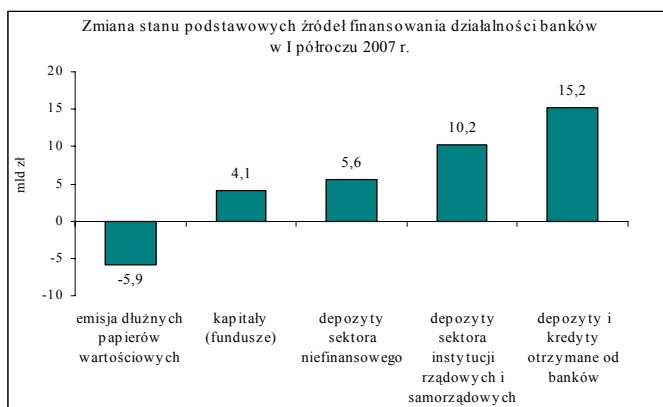
Należności od banków zmniejszyły się o 14,2% (do 98,2 mld zł), a **portfel papierów wartościowych** zmniejszył się o 5,1%, (do 132,6 mld zł). Główne zmiany w strukturze portfela papierów wartościowych polegały na zwiększeniu portfela bonów pieniężnych NBP (o 8,7%), spadku (o 4,4%) portfela obligacji skarbowych stanowiących główną pozycję portfela oraz dalszym zmniejszeniu poziomu bonów skarbowych (o 38,9%).



Konsekwencją szybkiego rozwoju działalności banków był **wzrost wolumenu operacji pozabilansowych**. Podobnie, jak w poprzednich okresach najszybciej rosły wolumeny **transakcji pochodnych** (o 22,2%), które mierzone sumą nominalów poszczególnych transakcji osiągnęły poziom 2 714,4 mld zł. Nadal dominowały transakcje FRA i IRS (stanowiły odpowiednio 34,8% i 32,5% ogółu transakcji). Zwiększenie wolumenu tych transakcji można wiązać m.in. ze wzrostem oczekiwań uczestników rynku na podwyżki stóp procentowych NBP.

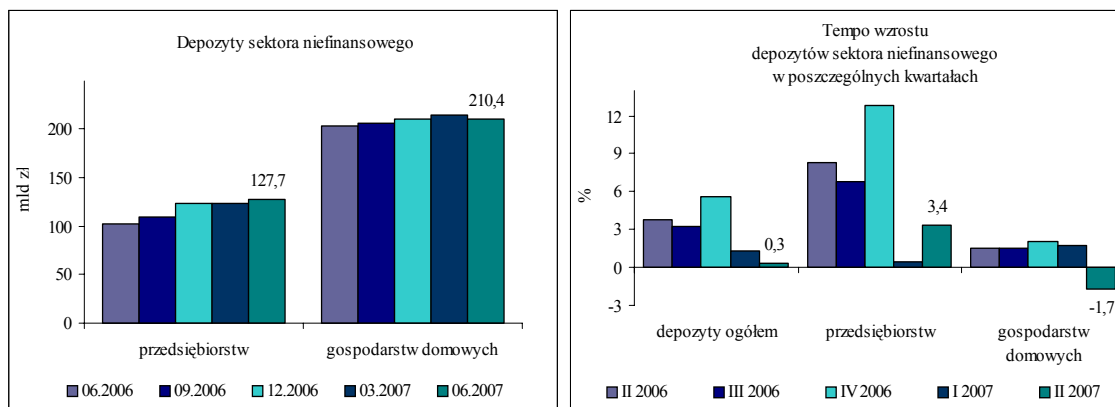
Źródła finansowania działalności

Rozwój działalności banki sfinansowały przede wszystkim przyrostem depozytów i kredytów otrzymanych od innych banków (w 37,2%) oraz depozytów od sektora instytucji rządowych i samorządowych (w 24,9%), a w znacznie mniejszym stopniu przyrostem depozytów od podmiotów sektora niefinansowego (w 13,7%).



Szybki rozwój działalności kredytowej wobec braku odpowiedniego wzrostu depozytów spowodował konieczność zwiększenia finansowania ze środków dostępnych na rynku międzybankowym. W konsekwencji **zobowiązania wobec banków wzrosły o 20,0%** (o 16,3 mld zł), a ich udział w pasywach do 14,4%.

W 17 bankach były one podstawowym źródłem finansowania działalności (ponad 50% sumy bilansowej).



Depozyty podmiotów niefinansowych zwiększyły się zaledwie o 1,6% (o 5,6 mld zł) do 349,0 mld zł.

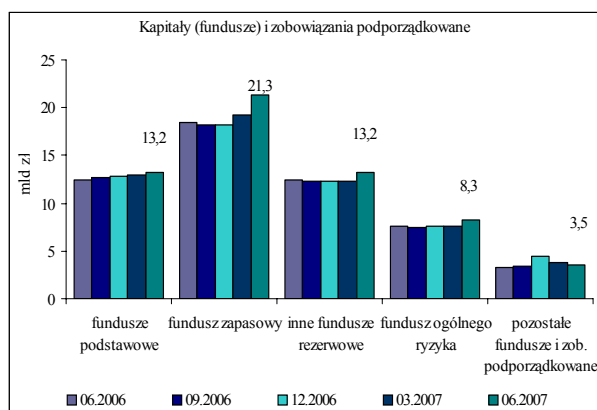
Do ich wzrostu przyczyniło się **zwiększenie depozytów przedsiębiorstw o 3,8%** (o 3,4% w II kwartale i 0,3% w I kwartale), na co wpłynęła utrzymująca się bardzo dobra sytuacja finansowa przedsiębiorstw.

Depozyty gospodarstw domowych pozostały na poziomie z końca 2006 r., przy czym depozyty terminowe uległy dalszemu zmniejszeniu (o 7,4%), a depozyty bieżące zwiększyły się (o 11,4%). Utrzymujący się od 2002 r. spadek depozytów terminowych gospodarstw domowych wynika ze **zmiany preferencji w lokowaniu**

nadwyżek finansowych na rzecz instytucji niebankowych, co spowodowane jest rozwojem innych segmentów rynku finansowego oraz redukcjami stóp procentowych, jakie miały miejsce w ostatnich latach³.

Depozyty sektora niefinansowego były podstawowym źródłem finansowania działalności (ponad 50% sumy bilansowej) **w 22 bankach.**

Wysokie tempo wzrostu gospodarczego, korzystna sytuacja na rynku pracy, napływ środków pochodzących z funduszy UE wpłynęły pozytywnie na dochody instytucji centralnych i jednostek samorządowych oraz przychody funduszy celowych. W konsekwencji **depozyty instytucji rządowych i samorządowych wzrosły** w I półroczu 2007 r. **o 36,4%.**

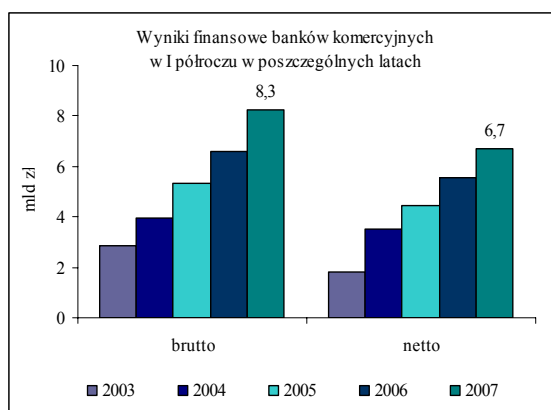


Kapitały (fundusze) i zobowiązania podporządkowane krajowych banków komercyjnych zwiększyły się o 7,7% (o 4,3 mld zł do 59,7 mld zł), a ich udział w finansowaniu działalności wzrósł (do 8,8%). W największym stopniu wzrósł fundusz zapasowy o 17,0% (o 3,1 mld zł), co wynikało z przeprowadzonych przez kilka banków emisji akcji oraz zasilenia tych funduszy podzielonym zyskiem za 2006 r.

Wyniki finansowe

W I półroczu 2007 r. **wynik finansowy brutto** banków komercyjnych **wzrósł o 25,2%** w porównaniu do analogicznego okresu ubiegłego roku, a **wynik finansowy netto** o **21,0%**. Jednocześnie krajowe banki komercyjne zrealizowały 66,3% wyniku finansowego netto za cały 2006 r.

³ W szczególności uwagę zwraca **dynamiczny wzrost oszczędności gospodarstw domowych ulokowanych w funduszach inwestycyjnych**, które zwiększyły się o 41,8% (o 39,3 mld zł do 133,3 mld zł) **oraz w akcjach**, których wartość wzrosła o 28,7% (o 13,1 mld zł do 58,7 mld zł). W konsekwencji relacja aktywów gospodarstw domowych ulokowanych w funduszach inwestycyjnych i akcjach do depozytów bankowych wzrosła do 91,39% (z 66,3%).



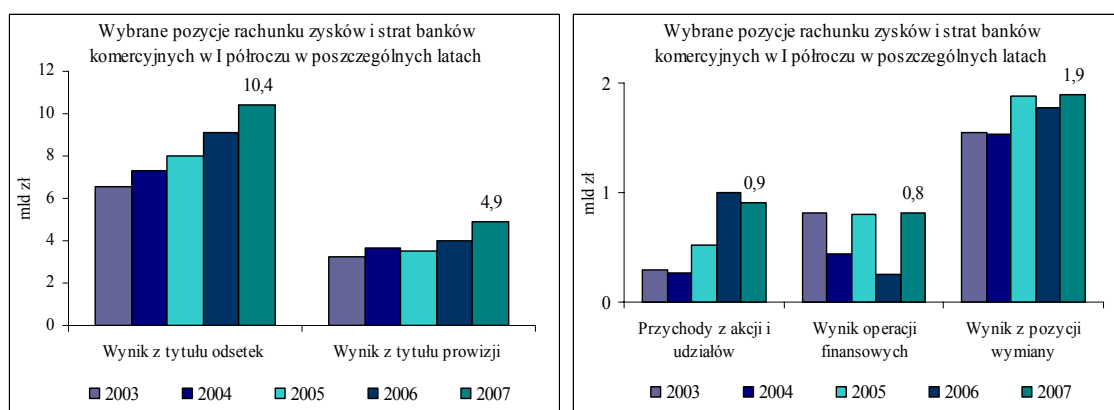
51 banków i oddziałów instytucji kredytowych **wykazało zysk netto** (łącznie 6,9 mld zł), a **14 stratę netto** (0,2 mld zł). Większość strat (67,6%) wygenerował 1 oddział instytucji kredytowej, który rozpoczął działalność przed rokiem i w związku z tym ponosi wysokie koszty w stosunku do realizowanych przychodów. Pozostała część strat przypadła na 7 innych oddziałów instytucji kredytowych oraz 6 małych banków krajowych.

Lepsze wyniki banków wynikały ze wzrostu wyniku z tytułu odsetek i prowizji połączonego z umiarkowanym wzrostem kosztów działania i utrzymaniem relatywnie niskiego poziomu salda rezerw.

Wynik działalności bankowej był o 17,5% (o 2,8 mld zł) **wyższy** niż w I półroczu 2006 r.

Wynik z tytułu odsetek wzrósł o 14,4% dzięki zwiększeniu wyniku odsetkowego na operacjach z sektorem niefinansowym. Pozostałe pozycje wyniku odsetkowego zmniejszyły się. Wzrost wyniku na operacjach z sektorem niefinansowym (o 35,5%) spowodowany został dużym zwiększeniem wolumenu kredytów, podczas gdy poziom depozytów wzrósł w znacznie mniejszym stopniu⁴. W konsekwencji przychody odsetkowe od sektora niefinansowego wzrosły silniej niż koszty odsetkowe (28,2% wobec 17,1%).

Wysoki popyt na kredyt był też jedną z głównych przyczyn **wzrostu wyniku z tytułu prowizji o 23,0%**.



Udział pozostałych pozycji w generowaniu wyniku działalności bankowej był relatywnie niewielki. Przychody z akcji, udziałów i innych instrumentów finansowych zmniejszyły się (o 9,3%). Z kolei wynik operacji

⁴ W okresie czerwiec 2006 r. – czerwiec 2007 r. kredyty dla sektora niefinansowego wzrosły o 31,0% a depozyty o 11,3%.

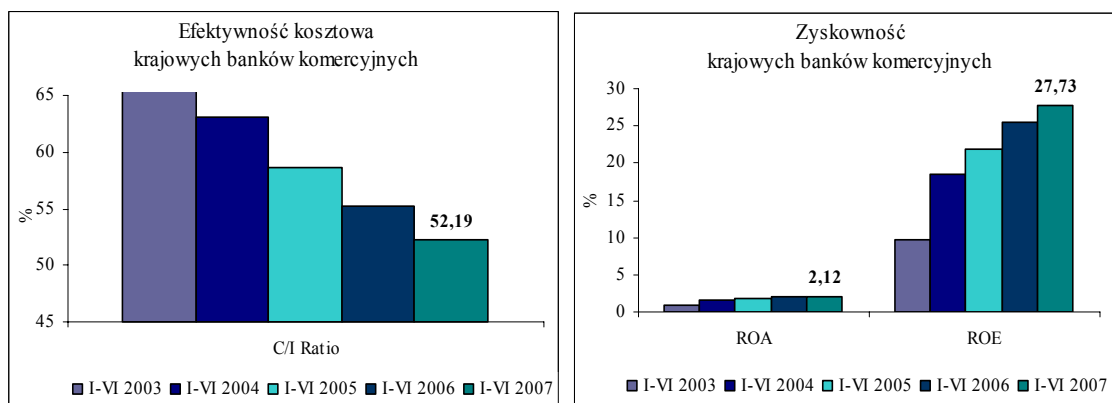
finansowych wzrósł ponad trzykrotnie, przy czym w większości wpłynęły na to czynniki o charakterze jednorazowym.

Szybki rozwój działalności banków spowodował zwiększenie kosztów działania o 12,3%.

Wzrost płac w gospodarce narodowej, presja konkurencji, jak też zwiększenie poziomu zatrudnienia spowodowały **wzrost wynagrodzeń o 12,7%** (średnie miesięczne wynagrodzenie wzrosło o 424,6 zł, tj. o 8,8%). Wliczając koszty ubezpieczeń społecznych i pozostałych świadczeń na rzecz pracowników, łączne **koszty osobowe wzrosły o 13,3% i stanowiły 55,0% kosztów działania.**

Pomimo wzrostu kosztów, **zwiększenie efektywności spowodowało, że koszty działania pochłonęły mniejszą część wyniku działalności bankowej** (48,7% wobec 50,9% w analogicznym okresie roku ubiegłego).

Korzystna sytuacja finansowa kredytobiorców sprzyjała utrzymaniu na relatywnie niskim poziomie ujemnego salda rezerw/odpisów z tytułu utraty wartości, które wyniosło 0,8 mld zł (wzrost o 0,9%). W konsekwencji pochłonęło ono tylko 4,3% wyniku działalności bankowej (wobec 5,0% w I półroczu 2006 r.).

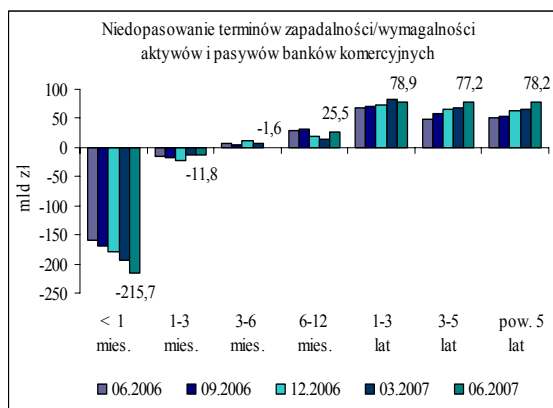


Pozytywne trendy znalazły odzwierciedlenie w **poprawie podstawowych wskaźników mierzących efektywność działania banków. Wskaźnik kosztów operacyjnych (C/I) krajowych banków komercyjnych obniżył się do 52,2%** (z 55,3% w I półroczu 2006 r.), **ROA wzrósł do 2,1%** (z 2,0%), a **ROE wzrósł do 27,7%** (z 25,4%).

Główne obszary ryzyka

Płynność

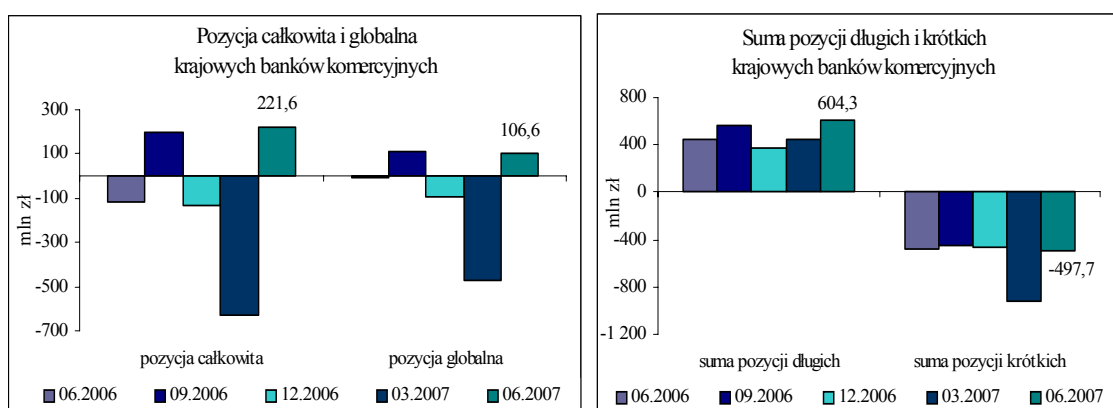
W I półroczu 2007 r. nastąpiło dalsze zwiększenie niedopasowania aktywów i pasywów o najkrótszych (do 1 miesiąca) i najdłuższych (powyżej 1 roku) terminach płatności. Wynikało to z bardzo szybkiego wzrostu akcji kredytowej, która była rozwijana w oparciu o krótkoterminowe zobowiązania oraz likwidację części płynnych aktywów. Udział długoterminowych depozytów od sektora niefinansowego był marginalny (depozyty wymagalne powyżej 1 roku ponownie zmniejszyły się i stanowiły zaledwie 0,6% aktywów).



Należy zaznaczyć, że banki nadal dysponują wysokim poziomem aktywów płynnych i wysoką bazą depozytów sektora niefinansowego. Z drugiej strony, szybki rozwój akcji kredytowej i brak odpowiedniego nacisku na politykę depozytową spowodowały, że wartość kredytów niemal zrównała się z poziomem depozytów. W tej sytuacji banki powinny stale ulepszać zarządzanie płynnością, wzmocnić starania o pozyskanie stabilnych, długoterminowych źródeł finansowania, jak też uważnie śledzić sytuację na międzynarodowych rynkach finansowych. W szczególności, banki muszą już obecnie podjąć działania zmierzające do pełnego wdrożenia i przestrzegania uchwały KNB w sprawie ustalenia wiążących banki norm płynności.

Ryzyko walutowe

Na koniec czerwca br. na ryzyko walutowe było narażonych 49 banków utrzymujących otwarte pozycje całkowite. Jednak pozycje całkowite na poziomie przewyższającym 2% funduszy własnych (rodzące wymóg kapitałowy) utrzymywało zaledwie 10 banków. Ekspozycja na ryzyko walutowe pozostałych banków była nieznaczna.

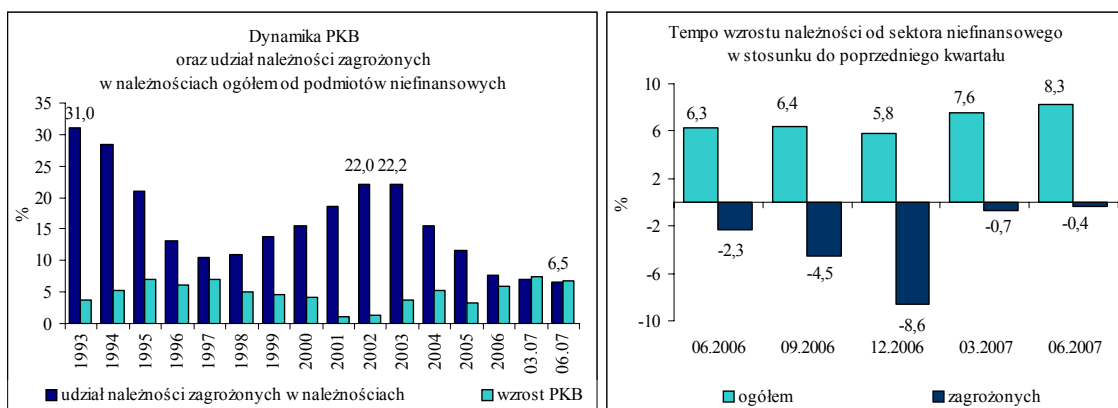


Wymóg kapitałowy z tytułu ryzyka walutowego wyniósł 41,5 mln zł, a jego udział w całkowitym wymogu kapitałowym stanowił zaledwie 0,1%.

Jakość aktywów

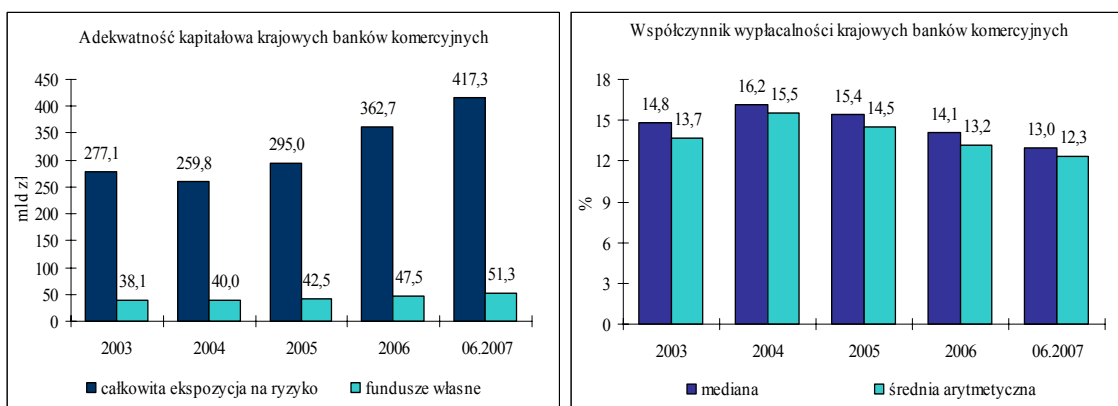
W I półroczu br. **należności zagrożone od klientów zmniejszyły się** (o 0,4 mld zł do 23,7 mld zł), a **ich udział w należnościach ogółem spadł do 4,8%** (z 5,4% na koniec 2006 r.), przy czym **poprawa jakości była głównie wynikiem wzrostu wartości portfela należności** (o 10,2%).

Należności zagrożone **od sektora niefinansowego** (stanowią 97,3% wszystkich należności zagrożonych) zmniejszyły się (o 0,2 mld zł do 23,1 mld zł). Udział należności zagrożonych w portfelu należności od **przedsiębiorstw obniżył się do 8,4%** (z 9,8%), a w portfelu należności od **gospodarstw domowych do 5,0%** (z 5,9%), przy czym wartość kredytów nieobsługiwanych przez gospodarstwa domowe nieznacznie wzrosła (o 1,3% do 8,2 mld zł).



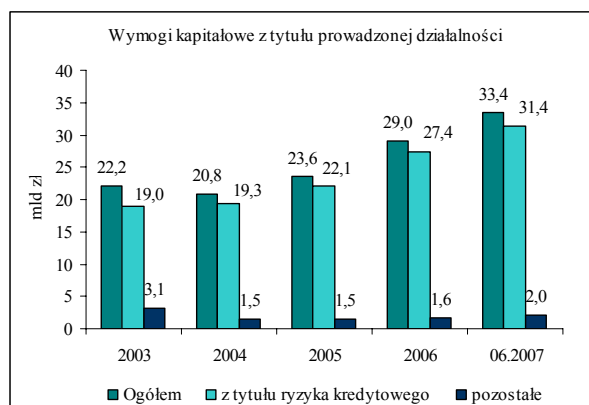
Regulacyjne fundusze własne i adekwatność kapitałowa

Na koniec czerwca br. **regulacyjne fundusze własne krajowego sektora bankowego wynosiły 55,6 mld zł i były o 8,5%** (o 4,4 mld zł) **wyższe** niż na koniec 2006 r. Cały przyrost funduszy własnych wynikał ze zwiększenia funduszy podstawowych (o 11,0%), podczas gdy fundusze uzupełniające obniżyły się (o 21,0%) w rezultacie zmniejszenia funduszu z aktualizacji wyceny. **Wszystkie banki komercyjne spełniały wymóg posiadania minimalnych funduszy własnych na poziomie 5 mln euro.**



Wzrost skali działalności spowodował przyrost całkowitego wymogu kapitałowego o 15,0% (o 4,4 mld zł) do poziomu 33,4 mld zł. Wynikało to ze zwiększenia wymogu z tytułu ryzyka kredytowego, który na skutek

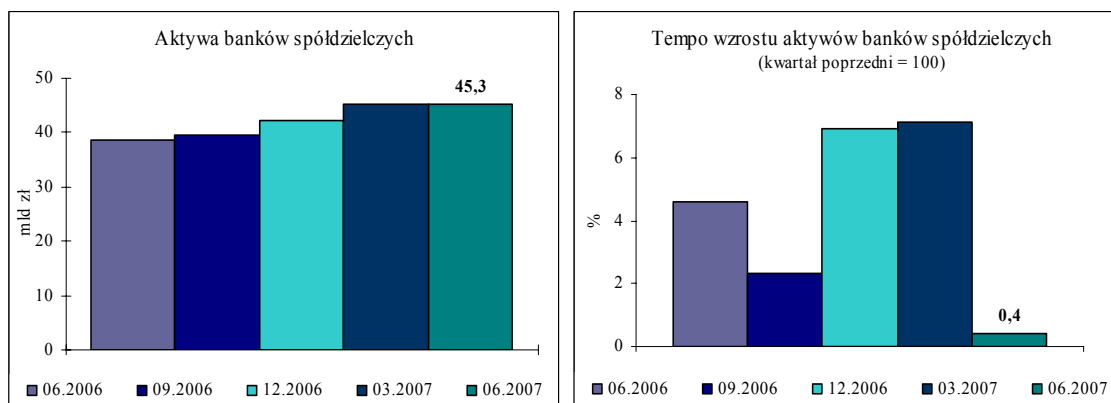
dynamicznego rozwoju akcji kredytowej dla sektora niefinansowego, zwiększył się o 14,5% (o 4,0 mld zł) do 31,4 mld zł i stanowił 94,0% całkowitego wymogu. Znaczenie pozostałych rodzajów ryzyka było marginalne.



Wzrost całkowitego wymogu kapitałowego (o 4,4 mld zł), nie został zrównoważony odpowiednio dużym wzrostem funduszy własnych (o 3,8 mld zł). W konsekwencji **nastąpiło obniżenie średniego współczynnika wypłacalności krajowych banków komercyjnych z 13,2% do 12,3%** (średni współczynnik wypłacalności krajowego sektora bankowego wynosił 12,5%). Jednak pomimo obniżenia średniego poziomu współczynnika, **wszystkie banki komercyjne posiadały współczynnik wypłacalności w określonej ustawowo wysokości**. Co więcej, nadwyżka funduszy własnych nad wymogiem kapitałowym wynosząca 17,0 mld zł w I kwartale wzrosła do 17,9 mld na koniec czerwca 2007 r. i pozwalała bankom na dalszy rozwój działalności.

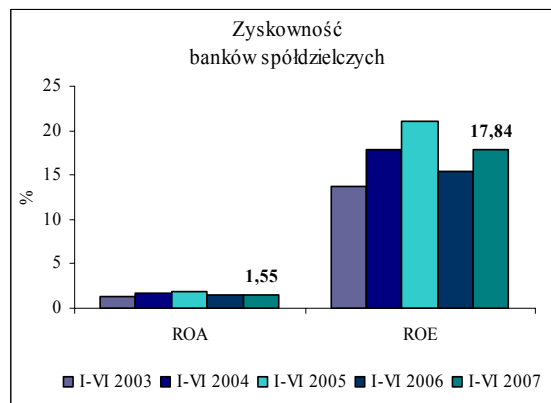
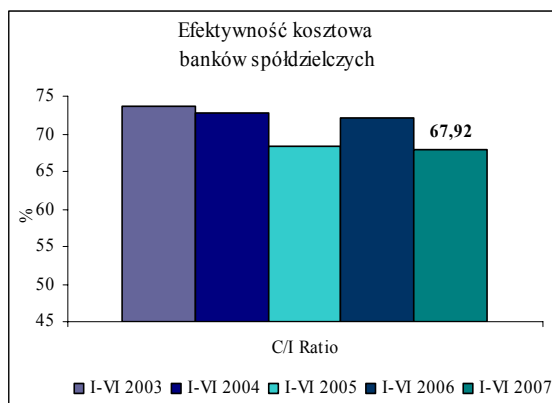
Sytuacja banków spółdzielczych

W I półroczu 2007 r. liczba banków spółdzielczych pozostała bez zmian (584). Wszystkie były zrzeszone w 3 strukturach - Banku Polskiej Spółdzielczości SA (351), Gospodarczym Banku Wielkopolski SA (152), Mazowieckim Banku Regionalnym SA (80). Wyjątek stanowił Krakowski Bank Spółdzielczy SA, który funkcjonował samodzielnie.



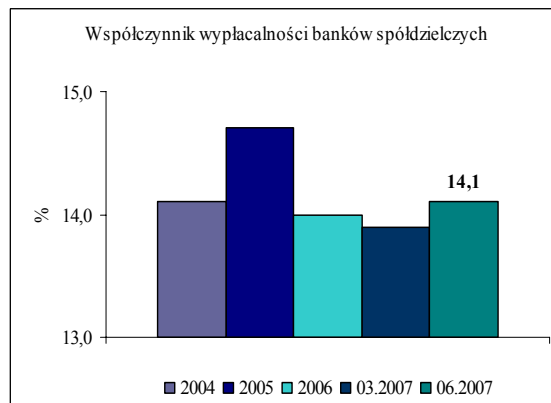
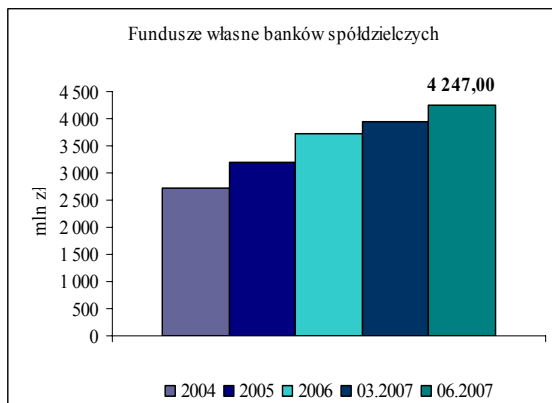
W stosunku do końca 2006 r. **aktywa** banków spółdzielczych **wzrosły o 7,5%** do 45,3 mld zł, a **ich udział w całym sektorze bankowym wyniósł 6,2%** (mierzone kredytami i depozytami: 7,2% i 8,5%).

Zadłużenie gospodarstw domowych (stanowiące 80,1% portfela kredytów dla sektora niefinansowego) wzrosło o 15,1%, a sektora przedsiębiorstw o 16,4%. Jakość portfela należności od sektora niefinansowego uległa poprawie – udział należności zagrożonych zmniejszył się do 3,3%. Depozyty gospodarstw domowych wzrosły o 1,4%, a sektora przedsiębiorstw obniżyły się o 5,8%. Kapitały banków spółdzielczych stanowiły 9,6% pasywów.



W I półroczu 2007 r. wynik finansowy brutto banków spółdzielczych wzrósł o 32,4% (do 424,4 mln zł), a **netto o 34,0%** (do 343,9 mln zł) w stosunku do analogicznego okresu 2006 r. Żaden bank nie poniósł straty. Wynik działalności bankowej był o 15,3% wyższy, co zostało spowodowane głównie wzrostem wyniku odsetkowego o 17,1%. Koszty działania wzrosły o 9,2%, a saldo rezerw zwiększyło się o 43,7%.

Wskaźniki efektywności poprawiły się: C/I obniżył się z 72,1% do 67,9%, ROA wzrósł z 1,4% do 1,6%, a ROE z 15,5% do 17,8%.



Fundusze własne banków spółdzielczych wzrosły o 13,9%. **Wszystkie banki sektora spółdzielczego posiadały fundusze własne większe od ustawowego minimum** (20 mln euro banki zrzeszające, 500 tys. euro banki zrzeszone oraz 5 mln euro banki działające poza strukturami).

Całkowity wymóg kapitałowy wzrósł o 13,2% (prawie w całości dotyczył ryzyka kredytowego), a przeciętny współczynnik wypłacalności banków spółdzielczych wyniósł 14,1%, (o 0,1 pkt proc. mniej niż w grudniu 2006 r.). Tylko 1 bank nie osiągnął wymaganego poziomu współczynnika wypłacalności.



S

Opracował:
Wydział Analiz Systemu Bankowego w Biurze Analiz Systemu Bankowego GINB

Aprobował
Alfred Janc
Generalny Inspektor Nadzoru Bankowego

Spis załączników

Załącznik 1 Lista banków w Polsce (stan na 30.06.2007 r.)	25
Załącznik 2 Lista banków giełdowych (stan na 30.06.2007 r.)	26
Załącznik 3 Lista banków z mniejszościowym udziałem kapitału zagranicznego (stan na 30.06.2007 r.)	27
Załącznik 4 Lista banków komercyjnych stosujących MSSF na poziomie jednostkowego sprawozdania finansowego (stan na 30.06.2007 r.)	27
Załącznik 5 Lista 15 największych banków komercyjnych (stan na 30.06.2007 r.)	28
Załącznik 6 Liczba zatrudnionych w bankach (bez placówek zagranicznych)	28
Załącznik 7 Liczba placówek bankowych w Polsce	28
Załącznik 8 Liczba banków w Polsce oraz udział wyróżnionych grup banków w sektorze bankowym	30
Załącznik 9 Produkt krajowy brutto i aktywa sektora bankowego	32
Załącznik 10 Struktura własnościowa sektora bankowego	33
Załącznik 11 Kapitał zagraniczny w krajowym sektorze bankowym	34
Załącznik 12 Udział banków z większościowym udziałem kapitału zagranicznego (wraz z oddziałami instytucji kredytowych) w aktywach sektora bankowego	36
Załącznik 13 Udział kredytów, papierów wartościowych oraz depozytów w sumie bilansowej (w %)	36
Załącznik 14 Udział największych banków w sektorze bankowym (%)	37
Załącznik 15 Aktywa sektora bankowego (mln zł)	38
Załącznik 16 Pasywa sektora bankowego (mln zł)	39
Załącznik 17 Bilans sektora bankowego na 31.12.2006 r. (mln zł)	40
Załącznik 18 Bilans sektora bankowego na 30.06.2007 r. (mln zł)	40
Załącznik 19 Należności banków komercyjnych od sektora instytucji rządowych i samorządowych (mln zł)	42
Załącznik 20 Kredyty (wartość nominalna) dla sektora niefinansowego w bankach komercyjnych (mln zł)	42
Załącznik 21 Kredyty walutowe (wartość nominalna) dla sektora niefinansowego w bankach komercyjnych (mln zł)	43
Załącznik 22 Lokaty i środki na rachunkach bieżących banków komercyjnych w bankach (mln zł)	44
Załącznik 23 Struktura portfela papierów wartościowych banków komercyjnych	44
Załącznik 24 Zobowiązania banków komercyjnych wobec sektora niefinansowego (mln zł)	45
Załącznik 25 Depozyty sektora niefinansowego (mln zł)	46
Załącznik 26 Kapitały (fundusze) i zobowiązania podporządkowane banków komercyjnych	47
Załącznik 27 Koncentracja usług bankowych w Polsce mierzona indeksem Herfindahla-Hirschman'a (HH)	47
Załącznik 28 Zobowiązania udzielone oraz otrzymane banków komercyjnych	48
Załącznik 29 Transakcje pochodne banków komercyjnych	48
Załącznik 30 Rachunek zysków i strat banków (mln zł)	49
Załącznik 31 Struktura wyniku działalności bankowej i jego rozdysponowanie (%)	50
Załącznik 32 Podstawowe elementy tworzenia wyniku działalności bankowej (mln zł)	51
Załącznik 33 Podstawowe elementy rozdysponowania wyniku działalności bankowej (mln zł)	51
Załącznik 34 Przychody ogółem, koszty całkowite oraz rentowność i poziom kosztów	52
Załącznik 35 Podstawowe wskaźniki zyskowności i efektywności (%)	53
Załącznik 36 Wybrane wskaźniki finansowe banków	54

Załącznik 37 Struktura jakościowa należności banków (mln zł)	55
Załącznik 38 Należności zagrożone banków komercyjnych od sektora finansowego (stan na 30.06.2007 r.)	56
Załącznik 39 Należności zagrożone banków komercyjnych od sektora niefinansowego (stan na 30.06.2007 r.)	56
Załącznik 40 Udział kredytów zagrożonych w kredytach dla sektora niefinansowego (%)	56
Załącznik 41 Udział należności zagrożonych/zagrożonych utratą wartości w należnościach od sektora niefinansowego (%)	57
Załącznik 42 Struktura należności od podmiotów niefinansowych według okresu powstania (stan na 30.06.2007 r.)	58
Załącznik 43 Rezerwy celowe i odpisy na utratę wartości należności zagrożonych (stan na 30.06.2007 r.)	58
Załącznik 44 Rezerwy celowe i zabezpieczenia prawne na należności zagrożone od podmiotów niefinansowych	59
Załącznik 45 Banki stosujące MSSF. Odpisy z tytułu utraty wartości należności od sektora niefinansowego	59
Załącznik 46 Lista krajowych banków komercyjnych zaangażowanych kapitałowo w akcje i udziały spółek zależnych, współzależnych i stowarzyszonych (stan na 30.06.2007 r.)	59
Załącznik 47 Fundusze podstawowe i uzupełniające banków (w mln zł)	60
Załącznik 48 Fundusze własne banków (mln zł)	61
Załącznik 49 Struktura krajowych banków komercyjnych według współczynnika wypłacalności	61
Załącznik 50 Wymogi kapitałowe z tytułu ryzyka ponoszonego przez krajowe banki komercyjne	62
Załącznik 51 Lista krajowych banków komercyjnych podlegających pełnemu reżimowi w zakresie adekwatności kapitałowej na 30.06.2007 r.	63
Załącznik 52 Liczba banków spółdzielczych w latach 1993 – 06.2007	64
Załącznik 53 Sektor spółdzielczy na tle sektora bankowego (stan na 30.06.2007 r.)	64
Załącznik 54 Kredyty banków spółdzielczych dla sektora niefinansowego (w mln zł)	65
Załącznik 55 Kredyty walutowe banków spółdzielczych dla sektora niefinansowego (w mln zł)	66
Załącznik 56 Należności banków spółdzielczych od sektora instytucji rządowych i samorządowych	66
Załącznik 57 Lokaty i środki banków spółdzielczych w innych bankach	67
Załącznik 58 Zobowiązania banków spółdzielczych wobec sektora niefinansowego (w mln zł)	67
Załącznik 59 Kapitały (fundusze) i zobowiązania podporządkowane banków spółdzielczych	68
Załącznik 60 Dynamika wybranych składników rachunku zysków i strat banków spółdzielczych	68
Załącznik 61 Struktura podmiotowa należności zagrożonych (bez rezerwy obowiązkowej) banków spółdzielczych od sektora finansowego (stan na 30.06.2007 r.)	69
Załącznik 62 Należności zagrożone banków spółdzielczych od sektora niefinansowego (stan na 30.06.2007 r.)	69
Załącznik 63 Wymogi kapitałowe z tytułu ryzyka ponoszonego przez banki spółdzielcze	70
Załącznik 64 Udział należności zagrożonych banków spółdzielczych od sektora niefinansowego w należnościach ogółem według jakości i podmiotów (w %)	71
Załącznik 65 Struktura banków spółdzielczych według współczynnika wypłacalności	72
Załącznik 66 Fundusze własne banków spółdzielczych	72
Załącznik 67 Rozkład liczby banków spółdzielczych według funduszy własnych	73
Załącznik 68 Podstawowe informacje o bankach w przeliczeniu na euro (stan na 30.06.2007 r.)	74

Załącznik 1 Lista banków¹ w Polsce (stan na 30.06.2007 r.)

Lp.	Kod banku	Nazwa banku
I. Banki krajowe z większościami udziałem kapitału polskiego		
1.1. Banki z przewagą kapitału państwowego		
- banki państwowe		
1	113	Bank Gospodarstwa Krajowego
- spółki akcyjne z większościami udziałem Skarbu Państwa		
2	102	Powszechna Kasa Oszczędności Bank Polski SA
- spółki akcyjne będące pośrednio własnością Skarbu Państwa		
3	132	Bank Pocztowy SA
4	154	Bank Ochrony Środowiska SA
1.2. Banki z przewagą kapitału prywatnego		
5	130	Bank Współpracy Europejskiej SA
6	146	Noble Bank SA (do 8 czerwca 2006 r. Wschodni Bank Cukrownictwa SA)
7	156	Getin Bank SA
8	168	INVEST-BANK SA
- banki zrzeszające banki spółdzielcze		
9	161	Gospodarczy Bank Wielkopolski SA
10	193	BANK POLSKIEJ SPÓLDZIELCZOŚCI SA
11	206	Mazowiecki Bank Regionalny SA
II. Banki krajowe z większościami udziałem kapitału zagranicznego		
2.1. Spółki akcyjne ze 100% udziałem kapitału zagranicznego		
1	128	HSBC Bank Polska SA
2	158	DaimlerChrysler Bank Polska SA
3	167	ABN AMRO BANK (Polska) SA
4	171	GE Money Bank SA
5	175	Raiffeisen Bank Polska SA
6	187	WestLB Bank Polska SA
7	188	Deutsche Bank Polska SA
8	195	GMAC Bank Polska SA
9	200	Rabobank Polska SA
10	207	FCE Bank Polska SA
11	212	Santander Consumer Bank SA (do 2 stycznia 2006 r. PTF Bank SA)
12	213	VOLKSWAGEN BANK POLSKA SA
13	214	Fiat Bank Polska SA
14	216	Toyota Bank Polska SA
15	219	Bank DnB NORD Polska SA (do 15 maja 2006 r. NORD/LB Bank Polska SA)
16	221	Bank of Tokio - Mitsubishi UFJ (Polska) SA (do 1 stycznia 2006 r. Bank of Tokio-Mitsubishi (Polska) SA)
17	223	Cetelem Bank SA
18	226	RCI Bank Polska SA
19	229	Dexia Kommunalkredit Bank Polska SA ²
2.2. Spółki akcyjne z większościami udziałem kapitału zagranicznego		
20	103	Bank Handlowy w Warszawie SA
21	105	ING Bank Śląski SA
22	106	Bank BPH SA
23	109	Bank Zachodni WBK SA
24	114	BRE Bank SA
25	116	Bank Millennium SA
26	124	Bank Polska Kasa Opieki SA
27	137	Bank Inicjatyw Społeczno-Ekonomicznych SA
28	144	NORDEA BANK POLSKA SA
29	147	Euro Bank SA
30	150	Kredyt Bank SA
31	160	FORTIS BANK POLSKA SA
32	174	DZ BANK Polska SA
33	191	Deutsche Bank PBC SA

¹ Bez NBP, banków spółdzielczych zrzeszonych w bankach zrzeszających oraz banków w stanie upadłości lub w likwidacji.

² Licencję otrzymał 8 czerwca 2005 r., do rejestru został wpisany 12 lipca 2005 r., działalność operacyjną rozpoczął 1 czerwca 2006 r.

Lp.	Kod banku	Nazwa banku
34	196	AIG Bank Polska SA
35	203	Bank Gospodarki Żywnościowej SA
2.3. Spółki akcyjne będące pośrednio własnością inwestorów zagranicznych		
36	169	DOMINET BANK SA
37	189	BPH Bank Hipoteczny SA
38	194	LUKAS Bank SA
39	215	BRE Bank Hipoteczny SA ³
40	218	Śląski Bank Hipoteczny SA
III. Oddziały instytucji kredytowych		
1	184	Société Générale SA Oddział w Polsce
2	224	Banque PSA Finance SA Oddział w Polsce
3	225	Svenska Handelsbanken AB SA Oddział w Polsce
4	227	Syigma Banque Société Anonyme (SA) Oddział w Polsce
5	228	Jyske Bank A/S SA Oddział w Polsce
6	231	Dresdner Bank AG SA Oddział w Polsce
7	232	Nykredit Realkredit A/S SA - Oddział w Polsce
8	233	Calyon SA Oddział w Polsce ⁴
9	234	EFG Eurobank Ergasias S.A. SA Oddział w Polsce ⁵
10	235	BNP Paribas SA Oddział w Polsce ⁶
11	236	Danske Bank A/S SA Oddział w Polsce ⁷
12	237	Skandinaviska Enskilda Banken AB (SA) - Oddział w Polsce ⁸
13	238	Banco Mais SA (SA) Oddział w Polsce ⁹
14	239	CAJA DE AHORROS Y PENSIONES DE BARCELONA „LA CAIXA” (KASA OSZCZĘDNOŚCI) ODDZIAŁ W POLSCE ¹⁰
IV. Banki i oddziały instytucji kredytowych nieprowadzące działalności operacyjnej		
1	140	Bank Rozwoju Budownictwa Mieszkaniowego SA
2	142	Bank Rozwoju Cukrownictwa SA
3	230	ABN AMRO Bank NV SA Oddział w Polsce (w organizacji) ¹¹
V. Banki spółdzielcze działające samodzielnie		
1	8591	Krakowski Bank Spółdzielczy w Krakowie

Załącznik 2 Lista banków giełdowych¹² (stan na 30.06.2007 r.)

Lp.	Kod banku	Nazwa banku
1	102	Powszechna Kasa Oszczędności Bank Polski SA
2	103	Bank Handlowy w Warszawie SA
3	105	ING Bank Śląski SA
4	106	Bank BPH SA
5	109	Bank Zachodni WBK SA
6	114	BRE Bank SA
7	116	Bank Millennium SA
8	124	Bank Polska Kasa Opieki SA
9	144	NORDEA BANK POLSKA SA
10	146	Noble Bank SA ¹³
11	150	Kredyt Bank SA

³ W dniu 2 stycznia 2006 r. BRE Bank SA nabył od niemieckiej spółki Atlas Vermögensverwaltungs GmbH (Atlas) akcje BRE Banku Hipotecznego SA.

⁴ Do rejestru został wpisany 18 sierpnia 2005 r., działalność operacyjną podjął 1 lipca 2006 r.

⁵ Do rejestru został wpisany 17 października 2005 r., działalność operacyjną podjął 1 lutego 2006 r.

⁶ Do rejestru został wpisany 15 listopada 2005 r., działalności operacyjną podjął 30 stycznia 2006 r.

⁷ Do rejestru został wpisany 10 lutego 2006 r. Działalność operacyjną podjął 17 lipca 2006 r., Jednak do czasu zarejestrowania transakcji nabycia przedsiębiorstwa bankowego od Danske Bank Polska SA, która miała miejsce w dniu 1 października 2006 r., Oddział nie składał sprawozdań finansowych.

⁸ Do rejestru został wpisany 30 maja 2006 r., działalność operacyjną podjął 2 października 2006 r.

⁹ Do rejestru został wpisany 10 lipca 2006 r., działalność operacyjną podjął 30 stycznia 2007 r.

¹⁰ Do rejestru został wpisany 5 czerwca 2007 r., działalność operacyjną podjął 15 czerwca 2007 r.

¹¹ Do rejestru został wpisany 13 czerwca 2005 r. W dniu 29 czerwca 2006 r. Rada Nadzorcza ABN AMRO Bank (Polska) SA podjęła decyzję o wstrzymaniu realizacji przekształcenia banku w oddział instytucji kredytowej.

¹² Banki, których akcje Komisja Papierów Wartościowych i Giełd dopuściła do publicznego obrotu.

¹³ W maju 2007 r. akcje banku zadebiutowały na GPW w Warszawie.

Lp.	Kod banku	Nazwa banku
12	154	Bank Ochrony Środowiska SA
13	160	FORTIS BANK POLSKA SA
14	174	DZ BANK Polska SA

Załącznik 3 Lista banków z mniejszościowym udziałem kapitału zagranicznego (stan na 30.06.2007 r.)

Lp.	Kod banku	Nazwa banku
1	146	Noble Bank SA
2	168	INVEST-BANK SA

Załącznik 4 Lista banków komercyjnych stosujących MSSF na poziomie jednostkowego sprawozdania finansowego (stan na 30.06.2007 r.)

Kod banku	Nazwa banku
Banki krajowe	
102	PKO Bank Polski SA
103	Bank Handlowy w Warszawie SA
105	ING Bank Śląski SA
106	Bank BPH SA
109	Bank Zachodni WBK SA
114	BRE Bank SA
116	Bank Millennium SA
124	Bank Polska Kasa Opieki SA
137	Bank Inicjatyw Społeczno-Ekonomicznych SA
144	NORDEA BANK POLSKA SA
146	Noble Bank SA ^a
150	Kredyt Bank SA
154	Bank Ochrony Środowiska SA
160	FORTIS BANK POLSKA SA
168	INVEST-BANK SA
174	DZ BANK Polska SA
175	Raiffeisen Bank Polska SA
188	Deutsche Bank Polska SA
189	BPH Bank Hipoteczny SA
191	Deutsche Bank PBC SA
194	LUKAS Bank SA
212	Santander Consumer Bank SA
213	Volkswagen Bank Polska SA
215	BRE Bank Hipoteczny SA
219	Bank DnB NORD Polska SA
229	Dexia Kommunalkredit Bank Polska SA
Oddziały instytucji kredytowych	
184	Société Générale SA Oddział w Polsce
225	Svenska Handelsbanken AB SA Oddział w Polsce
231	Dresdner Bank AG SA Oddział w Polsce
233	Calyon SA Oddział w Polsce
234	EFG Eurobank Ergasias SA Oddział w Polsce
235	BNP Paribas SA Oddział w Polsce
236	Danske Bank A/S SA Oddział w Polsce
237	Skandinaviska Enskilda Banken AB (SA) Oddział w Polsce
238	Banco Mais SA (SA) Oddział w Polsce
239	CAJA DE AHORROS Y PENSIONES DE BARCELONA „LA CAIXA” (KASA OSZCZĘDNOŚCI) ODDZIAŁ W POLSCE

Załącznik 5 Lista 15 największych^a banków komercyjnych (stan na 30.06.2007 r.)

Kod banku	Nazwa banku
102	Powszechna Kasa Oszczędności Bank Polski SA
124	Bank Polska Kasa Opieki SA
106	Bank BPH SA
105	ING Bank Śląski SA
114	BRE BANK SA
103	Bank Handlowy w Warszawie SA
109	Bank Zachodni WBK SA
116	Bank Millennium SA
113	Bank Gospodarstwa Krajowego
150	Kredyt Bank SA
203	Bank Gospodarki Żywnościowej SA
175	Raiffeisen Bank Polska SA
156	Getin Bank SA
160	Fortis Bank Polska SA
171	GE Money Bank SA

^a pod względem aktywów

Załącznik 6 Liczba zatrudnionych^a w bankach (bez placówek zagranicznych)

Stan na koniec	Sektor bankowy	Banki komercyjne	Banki spółdzielcze
1993	.	119 733	.
1994	.	128 705	.
1995	.	136 048	.
1996	169 534	144 201	25 333
1997	172 227	147 095	25 132
1998	174 044	149 067	24 977
1999	174 748	149 638	25 110
2000	169 934	144 237	25 697
2001	165 225	138 822	26 403
2002	158 697	131 878	26 819
2003	151 254	124 093	27 161
2004	149 605	122 005	27 600
2005	152 954	124 689	28 265
2006	157 925	129 021	28 904
03.2007	159 377	130 178	29 199
06.2007	161 260	131 814	29 446

^a W przeliczeniu na pełne etaty.

Załącznik 7 Liczba placówek bankowych w Polsce

Stan na koniec	Centrale	Oddziały krajowe banki komercyjne	Pozostałe ^a	Ogółem
1993	87	1 436	.	.
1994	82	1 454	.	.
1995	81	1 501	.	.
1996	81	1 580	8 126	9 787
1997	81	1 634	8 168	9 883
1998	83	1 868	7 795	9 746
1999	77	2 235	8 116	10 428
2000	73	2 449	8 948	11 470
2001	69	2 879	7 773	10 721
2002	59	3 040	6 866	9 965
2003	58	3 119	5 985	9 162
2004	54	3 704	4 601	8 359
2005	54	3 710	4 614	8 378
2006	51	3 770	4 775	8 596
03.2006	51	3 817	4 853	8 721
06.2007	51	3 811	5 002	8 864

Stan na koniec	Centrale	Oddziały oddziały instytucji kredytowych	Pozostałe ^a	Ogółem
2004		3	4	7
2005		7	4	11
2006		12	161	173
03.2007		13	186	199
06.2007		14	228	242
banki spółdzielcze				
1996	1 394	502	634	2 530
1997	1 295	581	674	2 550
1998	1 189	668	730	2 587
1999	781	1 048	790	2 619
2000	680	1 149	879	2 708
2001	642	1 201	1 035	2 878
2002	605	1 262	1 179	3 046
2003	600	1 275	1 287	3 162
2004	596	1 298	1 494	3 388
2005	588	1 368	1 642	3 598
2006	584	1 402	1 813	3 799
03.2007	584	1 417	1 847	3 848
06.2007	584	1 421	1 889	3 894

Załącznik 8 Liczba banków w Polsce oraz udział wyróżnionych grup banków w sektorze bankowym

Wyszczególnienie	1993	1994	1995	1996	1997	1998	1999	2000	2001	2002	2003	2004	2005	2006	06.07
Liczba banków (bez banków w stanie upadłości i likwidacji)															
Banki prowadzące działalność operacyjną															
Banki komercyjne, z tego:	87	82	81	81	81	83	77	73	69	59	58	57	61	63	65
Krajowe banki komercyjne, z tego:	87	82	81	81	81	83	77	73	69	59	58	54	54	51	51
Z przewagą kapitału państwowego, w tym:	29	29	27	24	15	13	7	7	7	7	6	5	4	4	4
- stanowiące bezpośrednio własność Skarbu Państwa	16	15	13	8	6	6	3	3	3	3	3	2	2	2	2
- stanowiące pośrednio własność Skarbu Państwa	11	11	11	13	8	7	4	4	4	4	3	3	2	2	2
- będące własnością NBP	2	3	3	3	1	0	0	0	0	0	0	0	0	0	0
Z przewagą kapitału prywatnego, z tego:	58	53	54	57	66	70	70	66	62	52	52	49	50	47	47
- z przewagą kapitału polskiego	48	42	36	32	38	39	31	20	16	7	6	8	7	7	7
- z większościowym udziałem kapitału zagranicznego	10	11	18	25	28	31	39	46	46	45	46	41	43	40	40
Oddziały instytucji kredytowych	x	x	x	x	x	x	x	x	x	x	x	3	7	12	14
Banki spółdzielcze	1 653	1 612	1 510	1 394	1 295	1 189	781	680	642	605	600	596	588	584	584
Sektor bankowy	1 740	1 694	1 591	1 475	1 376	1 272	858	753	711	664	658	653	649	647	649
Banki nieprowadzące działalności operacyjnej, w tym:					2			1	2	3	2	6	8	5	3
Banki krajowe					2			1	2	3	2	4	4	3	2
Oddziały instytucji kredytowych	x	x	x	x	x	x	x	x	x	x	x	2	4	2	1
Aktywa ¹ (%)															
Banki komercyjne, z tego:	93,4	94,7	95,2	95,4	95,5	95,7	95,8	95,8	95,4	95,0	94,8	94,7	94,2	93,8	93,8
Krajowe banki komercyjne, z tego:	93,4	94,7	95,2	95,4	95,5	95,7	95,8	95,8	95,4	95,0	94,8	94,1	93,3	90,7	90,1
z przewagą kapitału państwowego, w tym:	80,4	76,1	68,3	66,5	49,3	45,9	23,9	22,9	23,5	25,1	24,4	20,6	20,3	19,9	18,8
- stanowiące bezpośrednio własność Skarbu Państwa	76,1	70,8	63,0	51,1	38,2	36,7	22,1	21,1	21,7	22,9	22,3	18,4	18,6	18,2	17,3
z przewagą kapitału prywatnego, z tego:	13,0	18,6	26,9	28,9	46,2	49,8	71,8	72,9	71,9	69,9	70,4	73,5	73,1	70,9	71,3
- z przewagą kapitału polskiego	10,4	15,4	22,7	15,1	30,9	33,2	24,6	3,4	3,2	2,5	2,6	6,6	4,0	4,3	4,4
- z większościowym udziałem kapitału zagranicznego	2,6	3,2	4,2	13,7	15,3	16,6	47,2	69,5	68,7	67,4	67,8	66,9	69,1	66,5	66,9
Oddziały instytucji kredytowych	x	x	x	x	x	x	x	x	x	x	x	0,6	0,9	3,1	3,7
Banki spółdzielcze	6,6	5,3	4,8	4,6	4,5	4,3	4,2	4,2	4,6	5,0	5,2	5,3	5,8	6,2	6,2
Sektor bankowy	100,0	100,0	100,0	100,0	100,0	100,0	100,0	100,0	100,0	100,0	100,0	100,0	100,0	100,0	100,0

¹ Wartość bilansowa.

Wyszczególnienie	1993	1994	1995	1996	1997	1998	1999	2000	2001	2002	2003	2004	2005	2006	06.07
Kredyty² dla sektora niefinansowego (%)															
Banki komercyjne, z tego:	92,9	93,3	94,5	93,9	94,5	95,0	94,9	94,6	94,2	93,5	92,9	92,2	92,4	92,7	92,8
Krajowe banki komercyjne, z tego:	92,9	93,3	94,5	93,9	94,5	95,0	94,9	94,6	94,2	93,5	92,9	91,9	91,6	90,1	89,8
z przewagą kapitału państwowego, w tym:	79,3	73,0	63,7	61,3	43,2	38,8	21,4	21,2	20,5	21,5	21,7	19,5	20,5	20,0	19,7
- stanowiące bezpośrednio własność Skarbu Państwa	76,6	69,1	58,5	42,0	27,9	26,3	19,7	19,4	18,4	19,3	19,7	17,4	18,6	18,5	18,4
z przewagą kapitału prywatnego, z tego:	13,6	20,3	30,8	32,6	51,3	56,2	73,5	73,4	73,7	72,0	71,2	72,4	71,1	70,1	70,1
- z przewagą kapitału polskiego	10,9	15,9	25,0	16,6	33,1	34,3	22,6	3,2	2,4	1,6	1,5	5,9	2,7	3,1	3,4
- z większościovym udziałem kapitału zagranicznego	2,7	4,4	5,8	16,0	18,2	21,9	50,9	70,2	71,3	70,4	69,7	66,5	68,4	66,9	66,7
Oddziały instytucji kredytowych	x	x	x	x	x	x	x	x	x	x	x	0,3	0,8	2,6	3,0
Banki spółdzielcze	7,1	6,7	5,5	6,1	5,5	5,0	5,1	5,4	5,8	6,5	7,1	7,8	7,6	7,3	7,2
Sektor bankowy	100,0	100,0	100,0	100,0	100,0	100,0	100,0	100,0	100,0	100,0	100,0	100,0	100,0	100,0	100,0
Depozyty sektora niefinansowego (%)															
Banki komercyjne, z tego:	92,4	94,1	94,5	94,5	94,8	94,8	95,0	94,8	94,4	93,8	93,4	93,0	92,3	91,4	91,5
Krajowe banki komercyjne, z tego:	92,4	94,1	94,5	94,5	94,8	94,8	95,0	94,8	94,4	93,8	93,4	92,7	91,7	89,6	89,8
z przewagą kapitału państwowego, w tym:	81,1	77,3	71,3	70,1	58,0	53,6	29,3	28,9	28,7	30,5	29,5	24,5	23,6	22,7	22,1
- stanowiące bezpośrednio własność Skarbu Państwa	75,6	71,6	65,6	57,2	49,5	46,4	27,9	27,4	27,2	28,4	27,5	22,3	22,1	21,0	20,5
z przewagą kapitału prywatnego, z tego:	11,3	16,8	23,2	24,4	36,8	41,2	65,7	65,9	65,7	63,3	63,9	68,2	68,1	66,9	67,7
- z przewagą kapitału polskiego	9,2	14,1	20,2	12,2	24,1	27,5	20,1	2,4	1,8	1,1	1,3	5,8	2,0	2,2	2,6
- z większościovym udziałem kapitału zagranicznego	2,1	2,7	3,0	12,2	12,7	13,7	45,6	63,5	63,9	62,2	62,6	62,4	66,1	64,7	65,1
Oddziały instytucji kredytowych	x	x	x	x	x	x	x	x	x	x	x	0,3	0,6	1,8	1,7
Banki spółdzielcze	7,6	5,9	5,5	5,5	5,2	5,2	5,0	5,2	5,6	6,2	6,6	7,0	7,7	8,6	8,5
Sektor bankowy	100,0	100,0	100,0	100,0	100,0	100,0	100,0	100,0	100,0	100,0	100,0	100,0	100,0	100,0	100,0
Fundusze podstawowe i uzupełniające (%)															
Krajowe banki komercyjne, z tego:	92,0	94,3	94,6	95,1	95,2	95,6	95,6	95,5	95,4	95,2	94,6	94,4	93,9	93,6	93,2
z przewagą kapitału państwowego, w tym:	76,8	72,6	61,4	55,9	34,0	33,2	16,4	14,2	12,5	15,3	15,7	15,3	16,3	16,6	18,0
- stanowiące bezpośrednio własność Skarbu Państwa	72,8	66,7	55,4	43,7	25,6	25,7	14,0	11,9	10,6	13,5	14,0	13,6	14,9	15,3	16,3
z przewagą kapitału prywatnego, z tego:	15,2	21,7	33,2	39,2	61,2	62,4	79,2	81,3	82,9	79,9	78,9	79,1	77,6	77,0	75,2
- z przewagą kapitału polskiego	13,0	18,0	25,6	18,3	37,2	37,7	29,0	3,7	2,7	2,1	2,2	5,4	3,0	3,4	3,9
- z większościovym udziałem kapitału zagranicznego	2,2	3,7	7,6	20,9	24,0	24,7	50,2	77,6	80,2	77,8	76,7	73,7	74,6	73,6	71,3
Banki spółdzielcze	8,0	5,7	5,4	4,9	4,8	4,4	4,4	4,5	4,6	4,8	5,4	5,6	6,1	6,4	6,8
Sektor bankowy bez oddziałów instytucji kredytowych	100,0	100,0	100,0	100,0	100,0	100,0	100,0	100,0	100,0	100,0	100,0	100,0	100,0	100,0	100,0

² Kredyty i pożyczki (do 1995 r. łącznie ze skupionymi wierzytelnościami i zrealizowanymi gwarancjami i poręczeniami) pomniejszone o utworzone rezerwy celowe, od czerwca 2005 r. w bankach stosujących MSSF pomniejszone o odpisy z tytułu utraty wartości i korekty wartości.

Załącznik 9 Produkt krajowy brutto^a i aktywa sektora bankowego

Okres	Produkt krajowy brutto		Aktywa sektora bankowego (stan na koniec okresu)		
	mln zł	dynamika ^b	mln zł	% PKB	Dynamika ^c
1995	337 222	107,0	149 342	48,8	112,0
1996	422 436	106,2	197 215	51,1	111,4
1997	515 353	107,1	247 669	52,8	111,0
1998	600 902	105,1	318 727	57,6	118,5
1999	665 688	104,4	363 427	59,1	103,8
2000	744 378	104,3	428 486	59,2	108,7
2001	779 564	101,3	469 702	61,8	105,8
2002	808 578	101,4	466 520	59,7	98,5
2003	843 156	103,8	488 962	58,1	103,1
2004	924 538	105,4	538 472	58,3	105,5
2005	983 302	103,6	586 425	59,7	108,2
2006	1 057 855	106,1	681 359	64,4	114,6
06.2007	1 099 700 ^d	107,1 ^e	725 471	66,0 ^f	104,2

^a Na podstawie danych GUS (po zmianach uwzględniających zrewidowaną wersję rachunków narodowych za 1995 r. i lata następne).

^b Dynamika w cenach stałych.

^c Dynamika realna, grudzień roku poprzedniego = 100.

^d Zgodnie z założeniami ustawy budżetowej na 2007 r.

^e Za I półrocze 2007 r.

^f Udział aktywów w PKB zgodnym z założeniami ustawy budżetowej na 2007 r.

Załącznik 11 Kapitał zagraniczny w krajowym sektorze bankowym

Lp.	Kraj pochodzenia kapitału	Stan na koniec:	Kapitał zagraniczny		
			Kwota (mln zł)	Struktura (%)	Udział w kapitale zakładowym banków komercyjnych (%)
1	Belgia	2003	889,8	12,16	7,70
		2004	1 191,6	16,82	10,59
		2005	1 191,6	15,55	9,98
		2006	1 610,0	19,87	12,55
		06.2007	1 699,2	21,59	12,87
2	Niemcy	2003	1 639,2	22,41	14,18
		2004	1 288,9	18,19	11,45
		2005	1 091,5	14,24	9,14
		2006	1 089,6	13,45	8,49
		06.2007	1 089,6	13,85	8,26
3	USA	2003	1 193,5	16,30	10,32
		2004	1 015,8	14,33	9,03
		2005	1 015,8	13,26	8,50
		2006	1 063,2	13,12	8,28
		06.2007	582,3	7,40	4,41
4	Austria	2003	407,0	5,56	3,52
		2004	407,0	5,74	3,62
		2005	493,0	6,43	4,13
		2006	641,7	7,92	5,00
		06.2007	641,7	8,16	4,86
5	Francja	2003	445,2	6,09	3,85
		2004	243,0	3,43	2,16
		2005	734,3	9,58	6,15
		2006	610,9	7,54	4,76
		06.2007	671,7	8,54	5,09
4	Austria	2003	407,0	5,56	3,52
		2004	407,0	5,74	3,62
		2005	493,0	6,43	4,13
		2006	641,7	7,92	5,00
		06.2007	641,7	8,16	4,86
6	Portugalia	2003	424,6	5,80	3,67
		2004	424,6	5,99	3,77
		2005	424,6	5,54	3,56
		2006	556,3	6,86	4,34
		06.2007	556,3	7,07	4,21
7	Irlandia	2003	514,1	7,03	4,45
		2004	514,1	7,26	4,57
		2005	514,1	6,71	4,31
		2006	514,1	6,35	4,01
		06.2007	514,1	6,53	3,90
8	Holandia	2003	655,8	8,96	5,67
		2004	602,7	8,51	5,35
		2005	557,5	7,28	4,67
		2006	482,6	5,96	3,76
		06.2007	506,5	6,44	3,84
9	Szwecja	2003	427,4	5,84	3,70
		2004	428,0	6,04	3,80
		2005	228,6	2,98	1,92
		2006	165,9	2,05	1,29
		06.2007	165,9	2,11	1,26
10	Włochy	2003	213,1	2,91	1,84
		2004	213,1	3,01	1,89
		2005	315,1	4,11	2,64
		2006	315,1	3,89	2,46

Lp.	Kraj pochodzenia kapitału	Stan na koniec:	Kapitał zagraniczny		Udział w kapitale zakładowym banków komercyjnych (%)
			Kwota (mln zł)	Struktura (%)	
		06.2007	315,1	4,00	2,39
11	Hiszpania	2003	50,0	0,68	0,43
		2004	50,0	0,71	0,44
		2005	110,0	1,44	0,92
		2006	297,5	3,67	2,32
		06.2007	297,5	3,78	2,25
14	Norwegia	2006	200,0	2,47	1,56
		06.2007	273,7	3,49	2,07
12	Wielka Brytania	2003	113,4	1,55	0,98
		2004	142,1	2,00	1,25
		2005	227,4	2,96	1,90
		2006	248,2	3,06	1,93
		06.2007	248,2	3,15	1,88
13	Japonia	2003	147,7	2,02	1,28
		2004	163,7	2,31	1,46
		2005	163,7	2,14	1,37
		2006	242,7	3,00	1,89
		06.2007	242,7	3,08	1,84
9	Szwecja	2003	427,4	5,84	3,70
		2004	428,0	6,04	3,80
		2005	228,6	2,98	1,92
		2006	165,9	2,05	1,29
		06.2007	165,9	2,11	1,26
15	Cypr	2003	43,7	0,60	0,38
		2004	128,5	1,81	1,14
		2005	128,5	1,68	1,08
		2006	43,6	0,54	0,34
		06.2007	43,6	0,55	0,33
16	Czechy	2003	59,3	0,81	0,51
17	EBOiR	2004	5,6	0,08	0,05
		2005	5,6	0,07	0,05
		2006	5,6	0,07	0,04
		06.2007	5,6	0,07	0,04
18	Szwajcaria	2004	84,8	1,20	0,75
		2005	84,8	1,11	0,71
19	Wyspy Dziewicze	2004	84,8	1,20	0,75
		2005	84,8	1,11	0,71
20	Luxemburg	2006	15,0	0,18	0,12
		06.2007	15,0	0,19	0,11
	Razem	2003	7 316,1	100,00	63,28
		2004	7 086,1	100,00	62,95
		2005	7 663,1	100,00	64,20
		2006	8 102,0	100,00	63,14
		06.2007	7 868,9	100,0	59,61

Załącznik 12 Udział banków z większościovym udziałem kapitału zagranicznego (wraz z oddziałami instytucji kredytowych) w aktywach sektora bankowego^a

Kraj pochodzenia kapitału	Liczba banków					Udział w aktywach (%)				
	12.03	12.04	12.05	12.06	06.07	12.03	12.04	12.05	12.06	06.07
Włochy	2	2	2	4	4	13,2	11,2	21,1	19,9	18,4
Holandia	4	4	4	4	4	7,2	7,9	8,2	8,2	8,5
Niemcy	14	12	9	9	9	18,2	18,9	8,7	8,4	9,1
Belgia	2	2	2	3	4	5,8	5,0	4,7	4,9	5,6
Irlandia	1	1	1	1	1	4,8	4,9	4,8	4,6	4,7
Francja	4	5	10	10	9	2,2	2,4	3,2	3,9	3,8
Portugalia	1	1	1	1	2	4,0	4,0	3,9	3,6	3,7
Austria	1	1	1	1	1	1,8	2,0	1,9	2,3	1,9
Szwecja	2	3	2	3	3	0,9	1,2	1,1	1,2	1,3
Hiszpania	1	1	1	1	2	0,0	0,5	0,7	0,9	1,0
Dania	2	2	4	3	3	0,3	0,3	0,4	0,5	0,5
Wielka Brytania	1	1	1	1	1	0,0	0,1	0,1	0,1	0,2
Grecja				1	1				0,2	0,7
Kapitał mieszany	1	1	1	1	1	0,2	0,2	2,8	2,7	2,7
Kraje Unii Europejskiej razem	36	36	41	43	45	58,6	58,6	61,6	61,4	62,1
Pozostałe kraje, z tego:	10	8	9	9	9	9,3	8,9	8,4	8,3	8,4
USA	7	6	6	6	5	9,0	8,7	7,9	7,8	7,4
Czechy	1					0,1				
Norwegia			1	1	2			0,3	0,3	0,8
Japonia	2	2	2	2	2	0,2	0,2	0,2	0,2	0,2
Razem	46	44	50	52	54	67,9	67,5	69,95	69,7	70,5

^a Według własności kapitału, a nie prawa do wykonywania głosów.

Załącznik 13 Udział kredytów, papierów wartościowych oraz depozytów w sumie bilansowej (w %)

Stan na koniec	Sektor bankowy	Banki komercyjne	Banki spółdzielcze
Udział kredytów dla sektora niefinansowego			
1993	30,1	30,0	32,5
1994	27,7	27,3	35,2
1995	29,6	29,3	34,1
1996	34,2	33,7	45,0
1997	37,7	37,3	45,6
1998	37,5	37,2	43,3
1999	41,5	41,1	49,9
2000	41,1	40,6	53,2
2001	39,5	39,0	49,8
2002	40,2	39,6	52,0
2003	41,2	40,4	55,7
2004	38,8	37,8	56,5
2005	40,7	39,9	53,3
2006	44,7	44,2	52,8
03.2007	45,7	45,3	52,1
06.2007	49,2	48,7	56,7
Udział papierów wartościowych			
1993	23,6	25,1	3,3
1994	28,2	29,7	2,9
1995	31,0	32,3	5,0
1996	31,4	32,5	8,0
1997	26,6	27,3	10,3
1998	26,9	27,7	8,5
1999	23,8	24,5	8,0
2000	22,2	22,8	7,2
2001	20,4	21,1	5,0
2002	22,6	23,5	5,8

Stan na koniec	Sektor bankowy	Banki komercyjne	Banki spółdzielcze
2003	23,2	24,1	7,7
2004	21,5	22,4	4,3
2005	22,8	23,9	4,9
2006	20,9	21,9	6,6
03.2007	19,9	20,8	7,1
06.2007	18,7	19,5	6,4
Udział depozytów sektora niefinansowego			
1993	55,7	55,1	64,3
1994	60,0	59,6	67,1
1995	57,0	56,6	65,3
1996	56,6	56,1	67,4
1997	58,3	57,9	67,4
1998	58,8	58,3	71,2
1999	60,8	60,3	72,1
2000	59,3	58,7	73,3
2001	61,1	60,5	74,8
2002	59,7	58,9	74,2
2003	59,1	58,2	74,5
2004	56,2	55,2	74,0
2005	56,1	55,0	74,6
2006	55,1	53,7	76,4
03.2007	53,0	51,6	73,5
06.2007	52,6	51,3	71,9

Załącznik 14 Udział największych^a banków w sektorze bankowym (%)

Stan na koniec	5 banków	10 banków		15 banków
		w aktywach		
1996	48,8	67,3	78,2	
1997	46,2	65,7	77,2	
1998	42,9	62,3	75,1	
1999	47,7	67,7	79,0	
2000	46,5	66,7	78,8	
2001	54,7	77,6	82,4	
2002	53,4	76,6	82,6	
2003	52,3	74,5	81,1	
2004	50,2	71,8	80,0	
2005	48,7	69,3	78,2	
2006	46,5	66,8	76,6	
03.2007	45,5	66,1	75,8	
06.2007	44,6	64,8	75,2	
w depozytach				
1996	52,3	70,5	81,8	
1997	51,9	69,8	82,0	
1998	51,0	66,7	78,7	
1999	55,4	71,0	83,5	
2000	54,7	70,3	82,6	
2001	59,8	82,1	85,4	
2002	60,2	82,2	85,6	
2003	59,0	80,4	84,8	
2004	56,8	78,7	82,9	
2005	55,8	74,4	81,5	
2006	54,7	72,5	80,8	
03.2007	54,3	71,9	80,0	
06.2007	53,6	71,4	79,8	
w kredytach				
1996	43,8	65,3	76,5	
1997	41,4	62,2	76,2	
1998	35,7	60,7	72,9	
1999	46,1	68,1	77,5	

Stan na koniec	5 banków	10 banków	15 banków
2000	46,1	66,7	76,8
2001	52,1	75,7	81,3
2002	48,6	74,0	79,9
2003	46,5	70,5	78,2
2004	45,4	66,6	77,2
2005	45,0	63,8	75,6
2006	44,0	61,7	75,2
03.2007	43,2	61,0	74,6
06.2007	42,7	60,6	74,5

^a pod względem aktywów

Załącznik 15 Aktywa sektora bankowego (mln zł)

Stan na koniec	Aktywa	Należności od sektora			Papiery wartościowe
		finansowego (bez NBP)	niefinansowego	instytucji rządowych i samorządowych	
Sektor bankowy					
1993	83 000,9	14 097,9	27 997,2	2 074,1	19 610,7
1994	109 675,3	20 532,9	33 797,1	910,4	30 978,3
1995	149 342,2	21 774,4	47 545,5	1 601,0	46 239,6
1996	197 215,2	26 020,5	74 706,6	2 316,8	61 943,6
1997	247 668,9	37 363,5	101 792,1	3 511,2	65 793,0
1998	318 726,8	48 095,8	128 984,3	7 136,4	85 791,0
1999	363 427,4	60 530,0	161 359,7	12 428,1	86 514,8
2000	428 486,3	89 842,5	186 917,6	6 901,9	94 959,9
2001	469 701,5	91 529,2	197 892,7	11 301,3	95 799,7
2002	466 520,2	77 857,5	201 419,8	14 658,4	105 290,4
2003	488 961,6	77 003,2	217 016,5	19 665,8	113 524,7
2004	538 472,4	106 614,8	226 116,7	20 724,8	115 503,2
2005	586 425,4	122 287,1	248 571,2	21 554,8	133 874,4
2006	681 358,5	134 457,7	314 676,4	22 775,8	142 512,6
03.2007	718 924,6	144 640,3	339 014,5	23 509,5	143 213,8
06.2007	725 471,3	127 438,4	368 120,9	21 117,7	135 509,1
Banki komercyjne					
1993	77 508,6	12 426,6	25 737,8	2 061,3	19 430,0
1994	103 870,1	18 567,2	31 316,2	890,5	30 808,7
1995	142 165,3	18 975,8	44 789,3	1 571,8	45 878,6
1996	188 097,9	23 175,2	70 233,1	2 307,4	61 212,2
1997	236 414,6	34 209,6	96 283,2	3 493,5	64 631,0
1998	305 034,5	43 124,8	122 643,3	7 087,8	84 625,9
1999	348 033,1	55 842,9	153 279,8	12 327,2	85 280,0
2000	410 445,3	85 019,8	176 808,4	6 686,6	93 655,3
2001	448 200,7	84 572,5	186 619,5	11 003,7	94 717,5
2002	443 121,5	70 715,6	188 790,5	14 212,7	103 924,9
2003	463 288,6	70 646,4	202 254,7	19 106,4	111 541,4
2004	509 755,5	98 970,1	209 468,8	19 881,4	114 279,3
2005	552 516,2	111 841,8	230 279,1	20 619,0	132 217,9
2006	639 233,6	121 793,3	292 305,1	21 247,3	139 749,9
03.2007	673 814,2	131 085,1	315 337,7	22 045,7	140 014,7
06.2007	680 182,2	115 580,6	342 290,0	19 660,7	132 618,7
Banki spółdzielcze					
1993	5 492,3	1 671,3	2 259,4	12,8	180,7
1994	5 805,2	1 965,7	2 480,9	19,9	169,6
1995	7 176,9	2 798,6	2 756,2	29,2	361,0
1996	9 117,3	2 845,3	4 473,5	9,4	731,4
1997	11 254,3	3 153,9	5 508,9	17,7	1 162,0
1998	13 692,3	4 971,0	6 341,0	48,6	1 165,1
1999	15 394,3	4 687,1	8 079,9	100,9	1 234,8
2000	18 041,0	4 822,7	10 109,2	215,3	1 304,5
2001	21 500,8	6 956,7	11 273,2	297,6	1 082,2

Stan na koniec	Aktywa	Należności od sektora			Papiery wartościowe
		finansowego (bez NBP)	niefinansowego	instytucji rządowych i samorządowych	
2002	23 398,7	7 141,9	12 629,3	445,7	1 365,5
2003	25 673,0	6 356,8	14 761,8	559,4	1 983,4
2004	28 716,8	7 644,8	16 647,9	843,4	1 223,9
2005	33 909,2	10 445,3	18 292,1	935,8	1 656,5
2006	42 124,9	12 664,4	22 371,3	1 528,5	2 762,7
03.2007	45 110,4	13 555,2	23 676,8	1 463,7	3 199,1
06.2007	45 289,2	11 857,8	25 830,9	1 457,1	2 890,4

Załącznik 16 Pasywa sektora bankowego (mln zł)

Stan na koniec	Zobowiązania wobec sektora finansowego	Zobowiązania wobec sektora niefinansowego	Własne emisje papierów wartościowych	Kapitały i pożyczki podporządkowane
Sektor bankowy				
1996	21 207,6	117 308,2	1 156,2	14 142,1
1997	29 787,1	151 310,7	2 608,8	20 188,4
1998	50 596,0	195 604,6	1 665,2	26 778,4
1999	59 211,6	227 176,1	1 284,0	30 352,1
2000	72 780,2	261 738,7	2 081,5	35 771,6
2001	66 439,4	293 093,4	2 762,3	42 981,7
2002	62 641,0	285 664,1	3 793,0	47 606,1
2003	72 263,6	295 981,9	5 237,1	49 468,1
2004	78 669,9	310 199,5	6 516,9	52 545,3
2005	92 345,5	337 397,7	9 396,0	54 969,6
2006	118 994,1	383 883,5	15 913,1	59 190,9
03.2007	139 489,1	389 053,6	10 260,9	59 861,9
06.2007	144 307,4	389 903,3	10 000,7	63 829,4
Banki komercyjne				
1996	21 030,7	110 958,5	1 119,5	13 502,0
1997	29 518,1	143 451,9	2 537,7	19 294,9
1998	50 324,5	185 544,2	1 605,5	25 641,2
1999	58 904,5	215 836,8	1 244,7	29 012,9
2000	72 438,4	248 194,2	2 078,0	34 185,1
2001	66 049,8	276 708,9	2 762,3	41 052,6
2002	62 169,5	268 087,2	3 793,0	45 338,5
2003	71 832,4	276 686,3	5 237,1	46 848,3
2004	78 233,2	288 781,7	6 516,9	49 664,6
2005	91 964,4	311 932,1	9 396,0	51 674,1
2006	118 478,8	351 515,7	15 913,1	55 359,2
03.2007	138 980,2	355 650,0	10 260,9	55 884,1
06.2007	143 625,2	357 091,5	10 000,7	59 482,5
Banki spółdzielcze				
1996	176,9	6 349,7	36,7	640,1
1997	269,0	7 858,8	71,1	893,5
1998	271,5	10 060,4	59,7	1 137,2
1999	307,1	11 339,3	39,3	1 339,2
2000	341,8	13 544,5	3,5	1 586,5
2001	389,6	16 384,5	0,0	1 929,1
2002	471,5	17 576,9	0,0	2 267,6
2003	431,2	19 295,6	0,0	2 619,8
2004	436,7	21 417,8	0,0	2 880,7
2005	381,1	25 465,6	0,0	3 295,5
2006	515,3	32 367,8	0,0	3 831,7
03.2007	508,9	33 403,6	0,0	3 977,8
06.2007	682,2	32 811,8	0,0	4 346,9

Załącznik 17 Bilans sektora bankowego na 31.12.2006 r. (mln zł)

	Sektor bankowy	Banki komercyjne	Banki spółdzielcze
Aktywa			
Kasa i operacje z bankiem centralnym	22 954,5	22 054,8	899,6
Należności od sektora finansowego	134 457,7	121 793,3	12 664,4
Należności od sektora niefinansowego	314 676,4	292 305,1	22 371,3
Należności od sektora instytucji rządowych i samorządowych	22 775,8	21 247,3	1 528,5
Należności z tytułu zakupionych papierów wartościowych z otrzymanym przyrzeczeniem odkupu	1 778,7	1 778,7	0,0
Papiery wartościowe	142 512,6	139 749,9	2 762,7
Aktywa trwałe	20 255,5	18 577,0	1 678,5
Inne aktywa	21 947,5	21 727,6	219,9
Pasywa			
Operacje z bankiem centralnym	4 950,3	4 950,2	0,1
Zobowiązania wobec sektora finansowego	118 994,1	118 478,8	515,3
Zobowiązania wobec sektora niefinansowego	383 883,6	351 515,7	32 367,9
Zobowiązania wobec sektora instytucji rządowych i samorządowych	32 459,1	28 843,3	3 615,8
Zobowiązania z tytułu sprzedanych papierów wartościowych z udzielonym przyrzeczeniem odkupu	13 804,7	13 804,6	0,1
Zobowiązania z tytułu emisji własnych papierów wartościowych	15 913,1	15 913,1	0
Inne pasywa	41 172,4	39 987,2	1 185,2
Rezerwy celowe na zobowiązania pozabilansowe	398,4	396,4	2,0
Rezerwa na ryzyko ogólne	653,4	550,0	103,4
Razem zobowiązania	612 229,1	574 439,3	37 789,8
Kapitały (fundusze), zobowiązania podporządkowane	59 190,9	55 359,2	3 831,7
Wynik (zysk/strata) w trakcie zatwierdzania	-704,8	-704,8	0,0
Wynik (zysk/strata) roku bieżącego	10 643,3	10 139,9	503,4
Razem kapitały i wynik	69 129,4	64 794,3	4 335,1
Wartość bilansowa aktywów	681 358,5	639 233,6	42 124,9

Załącznik 18 Bilans sektora bankowego na 30.06.2007 r. (mln zł)

	Sektor bankowy	Banki komercyjne	Banki spółdzielcze
Aktywa			
Kasa i operacje z bankiem centralnym	23 961,6	22 966,2	995,4
Należności od sektora finansowego	127 438,4	115 580,6	11 857,8
Należności od sektora niefinansowego	368 120,9	342 290,0	25 830,9
Należności od sektora instytucji rządowych i samorządowych	21 117,7	19 660,7	1 457,1
Należności z tytułu zakupionych papierów wartościowych z otrzymanym przyrzeczeniem odkupu	2 216,1	2 216,1	0,0
Papiery wartościowe	135 509,1	132 618,7	2 890,4
Aktywa trwałe	20 469,4	18 746,6	1 722,8
Inne aktywa	26 638,1	26 103,4	534,8
Pasywa			
Operacje z bankiem centralnym	1 758,8	1 758,7	0,1
Zobowiązania wobec sektora finansowego	144 307,4	143 625,2	682,2
Zobowiązania wobec sektora niefinansowego	389 903,3	357 091,5	32 811,8
Zobowiązania wobec sektora instytucji rządowych i samorządowych	44 566,4	39 074,9	5491,5
Zobowiązania z tytułu sprzedanych papierów wartościowych z udzielonym przyrzeczeniem odkupu	17 275,5	17 275,5	0,0
Zobowiązania z tytułu emisji własnych papierów wartościowych	10 000,7	10 000,7	0,0
Inne pasywa	45 763,6	44 275,6	1 488,0
Rezerwy celowe na zobowiązania pozabilansowe	415,6	413,6	2,0
Rezerwa na ryzyko ogólne	610,5	499,8	110,7

	Sektor bankowy	Banki komercyjne	Banki spółdzielcze
Razem zobowiązania	654 601,8	614 015,5	40 586,3
Kapitały (fundusze), zobowiązania podporządkowane	63 829,4	59 482,5	4 346,9
Wynik (zysk/strata) w trakcie zatwierdzania	-7,6	-19,6	12,0
Wynik (zysk/strata) roku bieżącego	7 047,7	6 703,8	343,9
Razem kapitały i wynik	70 869,5	66 166,7	4 702,8
Wartość bilansowa aktywów	725 471,3	680 182,2	45 289,2

Załącznik 19 Należności banków komercyjnych od sektora instytucji rządowych i samorządowych (mln zł)

Wyszczególnienie	2006				06.2007			
	Instytucje rządowe centralne	Instytucje samorządowe	Fundusze ubezpieczeń społecznych	Nierezydent	Instytucje rządowe centralne	Instytucje samorządowe	Fundusze ubezpieczeń społecznych	Nierezydent
Należności brutto, w tym:	5 364,6	13 301,5	2 596,2	6,2	3 916,7	12 645,2	3 095,4	64,3
kredyty i pożyczki	1 962,4	12 554,4	2 596,2	6,2	335,2	11 803,3	3 095,4	64,3
skupione wierzytelności	30,6	381,9	0,0	0,0	14,2	357,7	0,0	0,0
Odsetki	37,8	60,2	14,9	0,0	49,3	63,0	10,3	0,1
OGÓLEM	5 402,4	13 361,7	2 611,1	6,2	3 966,0	12 708,2	3 105,7	64,4

Załącznik 20 Kredyty (wartość nominalna) dla sektora niefinansowego w bankach komercyjnych (mln zł)

Rodzaje kredytów	ogółem		dla przedsiębiorstw		dla gospodarstw domowych	
	2006	06.2007	2006	06.2007	2006	06.2007
w rachunku bieżącym	42 627,4	51 669,1	29 055,7	36 764,6	13 508,1	14 841,9
dyskontowe	345,2	349,1	296,6	300,1	46,5	46,9
eksportowe	289,2	343,9	265,6	294,9	23,7	49,0
operacyjne	41 726,2	44 599,7	38 185,0	40 658,4	3 452,7	3 863,8
na inwestycje	51 194,8	54 059,3	41 336,7	43 109,5	9 514,0	10 607,8
w tym centralne	1 893,0	1 772,4	1 893,0	1 772,4	0,0	0,0
na nieruchomości	99 639,4	123 711,9	20 530,3	25 820,3	78 702,4	97 424,8
w tym mieszkaniowe	86 514,6	105 797,6	9 599,9	10 659,8	76 546,1	94 709,3
na zakup papierów wartościowych	1 729,9	1 732,6	100,4	136,2	1 629,5	1 596,3
związane z kartami kredytowymi	6 084,2	7 039,7	257,9	219,8	5 826,1	6 819,7
pozostałe kredyty i pożyczki	56 429,3	65 438,0	3 912,4	4 569,9	52 503,8	60 855,8
OGÓLEM	300 065,6	348 943,2	133 940,6	151 873,7	165 206,8	196 106,0
dla rolnictwa	5 654,8	6 188,0	1 520,7	1 603,5	4 130,7	4 582,0
- preferencyjne	5 213,3	5 760,7	1 300,6	1 390,1	3 909,7	4 368,4
hipoteczne	102 979,4	125 042,8	38 463,6	44 622,7	64 297,1	80 227,7
detaliczne	61 391,8	69 738,7	0,0	0,0	61 391,8	69 738,7

Załącznik 21 Kredyty walutowe (wartość nominalna) dla sektora niefinansowego w bankach komercyjnych (mln zł)

Rodzaje kredytów	ogółem		dla przedsiębiorstw		dla gospodarstw domowych	
	2006	06.2007	2006	06.2007	2006	06.2007
w rachunku bieżącym	1 927,8	2 169,1	1 889,5	2 127,2	38,2	41,8
dyskontowe	17,2	15,5	17,2	15,5	0,0	0,0
eksportowe	212,1	245,2	198,1	231,2	14,0	14,0
operacyjne	9 976,8	8 795,4	9 736,0	8 566,8	239,6	226,3
na inwestycje	13 471,6	13 187,0	12 520,4	12 214,0	910,1	940,0
w tym centralne	0,0	0,0	0,0	0,0	0,0	0,0
na nieruchomości	57 159,4	65 758,7	6 652,6	8 473,8	50 496,5	57 275,5
w tym mieszkaniowe	50 235,6	57 217,0	266,2	346,8	49 967,6	56 868,7
na zakup papierów wartościowych	1,6	1,5	0,3	0,1	1,3	1,3
związane z kartami kredytowymi	0,4	0,5	0,3	0,4	0,1	0,1
pozostałe kredyty i pożyczki	7 595,5	7 499,8	1 162,1	1 080,7	6 432,8	6 418,4
OGÓLEM	90 362,4	97 672,6	32 176,5	32 709,7	58 132,6	64 917,5
dla rolnictwa	24,3	23,0	17,1	15,9	7,2	7,1
- preferencyjne	0,0	0,0	0,0	0,0	0,0	0,0
hipoteczne	47 782,1	56 472,8	10 325,5	11 665,9	37 429,3	44 781,1
detaliczne	3 746,5	3 662,7	0,0	0,0	3 746,5	3 662,7

Załącznik 22 Lokaty i środki na rachunkach bieżących banków komercyjnych w bankach (mln zł)

Wyszczególnienie	2006			06.2007		
	ogółem	złote	waluty obce	ogółem	złote	waluty obce
Lokaty terminowe w bankach, z tego	52 148	28 927	23 221	61 713	35 845	25 868
rezydentach	19 053	13 591	5 462	17 862	12 368	5 494
nierezydentach	32 182	15 336	16 846	43 040	23 477	19 563
w oddziałach za granicą	913	0	913	811	0	811
Środki na rachunkach bieżących w bankach, z tego	50 360	17 596	32 763	32 767	18 910	13 858
rezydentach	12 361	8 496	3 865	17 034	13 198	3 836
nierezydentach	37 998	9 101	28 898	15 733	5 712	10 022
w oddziałach za granicą	0	0	0	0	0	0
OGÓŁEM	102 508	46 523	55 984	94 481	54 755	39 726

Załącznik 23 Struktura portfela papierów wartościowych banków komercyjnych

	Wartość (netto) w mln zł				
	06.2006	09.2006	12.2006	03.2007	06.2007
Z prawem do kapitału	719	1 067	1 467	1 367	1 567
- notowane na giełdach	227	368	383	486	523
- pozostałe	493	698	1 084	881	1 044
Dłużne, w tym emitowane przez:	135 038	141 945	138 203	138 555	130 959
- banki centralne i pozostałe monetarne instytucje finansowe	28 017	34 232	30 166	32 522	30 820
- banki centralne	25 292	31 004	25 310	28 438	26 620
- bony pieniężne	17 440	23 066	17 287	20 676	18 785
- obligacje	7 852	7 938	8 023	7 762	7 835
w tym: wyrażone w walutach obcych	0	0	0	0	0
- pozostałe monetarne instytucje finansowe	2 725	3 227	4 856	4 083	4 200
w tym: wyrażone w walutach obcych	1 661	1 803	2 344	1 927	1 860
- pozostałe podmioty sektora finansowego	1 261	1 291	1 421	1 672	1 937
w tym: wyrażone w walutach obcych	748	727	665	691	761
- podmioty sektora niefinansowego	2 335	2 656	3 083	2 828	2 893
w tym: wyrażone w walutach obcych	123	126	124	51	44
- instytucje rządowe i samorządowe	103 425	103 766	103 532	101 533	95 309
- instytucje rządowe szczebla centralnego	101 217	101 590	100 991	99 010	92 711
- bony skarbowe	9 677	9 665	10 999	8 338	6 718
- obligacje restrukturyzacyjne	531	483	488	440	445
- pozostałe obligacje	91 009	91 442	89 504	90 232	85 547
w tym: wyrażone w walutach obcych	10 264	10 994	10 630	11 735	10 656
- instytucje samorządowe	2 209	2 177	2 540	2 524	2 598
w tym: wyrażone w walutach obcych	0	0	0	0	0
- fundusze ubezpieczeń społecznych	0	0	0	0	0
w tym: wyrażone w walutach obcych	0	0	0	0	0
Pozostałe	69	77	80	93	93
OGÓŁEM	135 826	143 088	139 750	140 015	132 619

Załącznik 24 Zobowiązania banków komercyjnych wobec sektora niefinansowego^a (mln zł)

Wyszczególnienie	2006			06.2007		
	ogółem	złote	waluty obce	ogółem	złote	waluty obce
Depozyty bieżące, z tego:	153 814,5	129 232,3	24 582,2	165 010,7	139 419,8	25 590,9
- przedsiębiorstw	66 237,0	51 889,0	14 348,0	68 184,0	52 811,1	15 372,9
- gospodarstw domowych	82 620,6	72 727,7	9 892,9	92 013,2	82 046,7	9 966,5
- instytucji niekomercyjnych działających na rzecz gospodarstw domowych	4 956,9	4 615,6	341,3	4 813,5	4 562,0	251,5
Depozyty terminowe, zablokowane i z terminem wypowiedzenia, z tego:	189 586,6	153 593,4	35 993,2	183 985,2	151 769,1	32 216,1
- przedsiębiorstw	56 797,5	44 959,3	11 838,2	59 530,8	49 405,7	10 125,1
- gospodarstw domowych	127 823,5	104 116,4	23 707,1	118 342,0	96 722,3	21 619,7
- instytucji niekomercyjnych działających na rzecz gospodarstw domowych	4 965,6	4 517,7	447,9	6 112,4	5 641,1	471,3
Zobowiązania z tytułu zabezpieczeń pieniężnych	3 697,8	2 487,2	1 210,6	3 855,9	2 676,9	1 179,0
- przedsiębiorstw	2 528,2	1 765,0	763,2	2 758,2	1 963,6	794,6
- gospodarstw domowych	1 128,4	690,4	438,0	1 063,0	683,2	379,8
- instytucji niekomercyjnych działających na rzecz gospodarstw domowych	41,2	31,8	9,4	34,7	30,1	4,6
Kredyty i pożyczki od przedsiębiorstw	1,5	0,0	1,5	0,8	0,0	0,8
Inne zobowiązania	531,2	252,6	278,6	509,9	317,1	192,8
Odsetki	2 253,4	2 089,1	164,3	2 258,8	2 090,8	168,0
Pozostałe zobowiązania ^b	1 635,1	800,1	835,0	1 474,2	866,4	607,8
Razem	351 520,1	288 454,7	63 065,4	357 095,5	297 140,1	59 955,4

^a Wartość nominalna.^b ewidencjonowane na koncie 291 (do przejściowej ewidencji kwot w oczekiwaniu na zaliczenie na dobro właściwego rachunku)

Załącznik 25 Depozyty sektora niefinansowego (mln zł)

Okres	Sektor bankowy	w tym:		Banki komercyjne	w tym:	
		złote	waluty obce		złote	waluty obce
Depozyty ogółem						
1996	111 677,9	86 909,2	24 768,7	105 534,7	80 766,0	24 768,7
1997	144 405,9	112 025,9	32 380,0	136 821,0	104 441,0	32 380,0
1998	187 496,5	153 333,2	34 163,3	177 744,4	143 581,1	34 163,3
1999	220 969,5	179 664,3	41 305,2	209 875,0	168 569,8	41 305,2
2000	254 173,2	210 223,9	43 949,3	240 953,6	197 005,4	43 948,2
2001	287 093,6	234 251,3	52 842,3	271 000,4	218 172,0	52 828,4
2002	278 467,0	229 536,8	48 930,2	261 095,4	212 190,4	48 905,0
2003	288 982,0	239 094,7	49 887,3	269 844,0	220 003,1	49 840,9
2004	302 829,5	255 617,3	47 212,2	281 569,8	234 454,7	47 115,1
2005	329 135,8	274 625,1	54 510,7	303 846,3	249 528,0	54 318,3
2006	375 570,8	314 713,5	60 857,3	343 401,1	282 825,7	60 575,4
03.2007	380 959,5	319 821,1	61 138,4	347 781,7	286 934,4	60 847,3
06.2007	381 579,4	323 460,3	58 119,1	348 995,9	291 188,9	57 807,0
Podmioty gospodarcze / Przedsiębiorstwa						
1996	29 129,9	26 299,1	2 830,8	27 298,0	24 467,2	2 830,8
1997	35 466,3	30 293,4	5 172,9	33 483,8	28 310,9	5 172,9
1998	45 899,3	37 832,2	8 067,1	43 638,6	35 571,5	8 067,1
1999	56 694,7	48 268,9	8 425,8	54 347,0	45 921,2	8 425,8
2000	55 621,5	46 875,7	8 745,8	53 008,1	44 262,8	8 745,3
2001	65 076,7	52 032,1	13 044,6	61 878,2	48 834,9	13 043,3
2002	54 793,0	44 984,5	9 808,4	53 755,4	43 947,6	9 807,8
2003	68 271,9	56 620,7	11 651,2	66 930,0	55 279,8	11 650,2
2004	84 928,9	69 971,8	14 957,1	83 253,5	68 302,1	14 951,4
2005	99 202,8	79 175,4	20 027,4	97 056,6	77 048,5	20 008,1
2006	125 885,6	99 664,9	26 220,7	123 034,5	96 848,3	26 186,2
03.2007	126 168,1	98 912,2	27 255,9	123 459,6	96 240,0	27 219,6
06.2007	130 401,1	104 863,0	25 538,1	127 714,8	102 216,8	25 498,0
Osoby prywatne / Gospodarstwa domowe						
1996	79 023,1	57 436,7	21 586,4	74 996,6	53 410,2	21 586,4
1997	104 112,7	77 493,8	26 618,9	98 818,1	72 199,2	26 618,9
1998	135 822,5	110 013,2	25 809,3	128 676,0	102 866,7	25 809,3
1999	156 948,9	124 639,7	32 309,2	148 586,0	116 276,8	32 309,2
2000	189 594,8	154 864,8	34 730,0	179 400,1	144 670,6	34 729,5
2001	212 211,8	172 997,4	39 214,4	199 800,4	160 598,3	39 202,1
2002	215 203,3	176 680,9	38 522,4	199 381,5	160 883,1	38 498,4
2003	211 894,6	174 288,3	37 606,3	194 695,3	157 133,8	37 561,5
2004	208 690,1	177 003,7	31 686,4	189 779,8	158 184,1	31 595,7
2005	219 903,7	186 030,3	33 873,4	197 548,6	163 847,4	33 701,2
2006	238 817,9	204 971,5	33 846,4	210 444,1	176 844,1	33 600,0
03.2007	243 439,3	210 309,0	33 130,3	213 982,7	181 106,1	32 876,6
06.2007	239 117,0	207 259,8	31 857,2	210 355,2	178 769,0	31 586,2
Pozostałe podmioty / Instytucje niekomercyjne działające na rzecz gospodarstw domowych						
1996	3 524,9	3 173,4	351,5	3 240,1	2 888,6	351,5
1997	4 826,9	4 238,7	588,2	4 519,1	3 930,9	588,2
1998	5 774,7	5 487,8	286,9	5 429,8	5 142,9	286,9
1999	7 325,9	6 755,7	570,2	6 942,0	6 371,8	570,2
2000	8 956,9	8 483,4	473,5	8 545,4	8 072,0	473,4
2001	9 805,1	9 221,8	583,3	9 321,8	8 738,8	583,0
2002	8 470,7	7 871,4	599,3	7 958,5	7 359,7	598,8
2003	8 815,5	8 185,7	629,8	8 218,7	7 589,5	629,2
2004	9 210,5	8 641,8	568,7	8 536,5	7 968,5	568,0
2005	10 029,3	9 419,4	609,9	9 241,1	8 632,1	609,0
2006	10 867,3	10 077,1	790,2	9 922,5	9 133,3	789,2
03.2007	11 352,1	10 599,9	752,2	10 339,4	9 588,3	751,1
06.2007	12 061,3	11 337,5	723,7	10 925,9	10 203,1	722,8

Załącznik 26 Kapitały (fundusze) i zobowiązania podporządkowane banków komercyjnych

Wyszczególnienie	Wartość (mln zł)		Struktura (%)	
	2006	06.2007	2006	06.2007
Fundusze podstawowe ^a	12 831,8	13 199,7	23,2	22,2
Akcje własne	-2,4	-2,4	0,0	0,0
Fundusz zapasowy ^b	18 201,7	21 325,3	32,9	35,9
Inne fundusze rezerwowe	12 251,5	13 167	22,1	22,1
Fundusz ogólnego ryzyka	7 559,0	8 322,4	13,7	14,0
Wynik z lat ubiegłych	-51,0	-214,8	-0,1	-0,4
Fundusz z aktualizacji wyceny	1 115,3	426,9	2,0	0,7
Inne fundusze uzupełniające określone uchwałą KNB/ustawą Prawo Bankowe	573,9	558,4	1,0	0,9
Rezerwa na ryzyko i wydatki niezwiązane z podstawową działalnością banku	0,0	0,0	0,0	0,0
Zobowiązania podporządkowane przy uwzględnieniu okresu wymagalności	2 455,9	2 277,3	4,4	3,8
Pozostałe zobowiązania podporządkowane	407,8	403,0	0,7	0,7
Odsetki od zobowiązań podporządkowanych	15,7	19,7	0,0	0,0
Razem kapitały i zobowiązania podporządkowane	55 359,2	59 482,5	100,0	100,0

^a kapitał zakładowy w banku w formie spółki akcyjnej, fundusz statutowy w banku państwowym oraz kapitał przeznaczony na działalność oddziału w oddziale banku zagranicznego.

^b w banku w formie spółki akcyjnej i państwowym, w bankach spółdzielczych zasobowy.

Załącznik 27 Koncentracja usług bankowych w Polsce mierzona indeksem Herfindahla-Hirschman'a (HH)

Stan na koniec	Aktywa	Depozyty	Kredyty (wartość nominalna)
2000	0,0705	0,1017	0,0648
2001	0,0821	0,1052	0,0723
2002	0,0792	0,1065	0,0671
2003	0,0753	0,1005	0,0628
2004	0,0692	0,0912	0,0628
2005	0,0650	0,0887	0,0640
2006	0,0599	0,0831	0,0608
03.2007	0,0577	0,0815	0,0594
06.2007	0,0554	0,0793	0,0587

Załącznik 28 Zobowiązania udzielone oraz otrzymane banków komercyjnych

	Wartość w mld zł		Struktura w %		Zmiana w mld zł 06.07-12.06	Dynamika w % 12.06=100
	12.06	06.07	12.06	06.07		
I. ZOBOWIĄZANIA UDZIELONE	169,8	179,2	100,0	100,0	9,4	105,5
1/ Jednostkom finansowym	28,0	23,5	16,5	13,1	-4,5	83,8
- dotyczące finansowania	22,7	16,4	13,4	9,1	-6,3	72,1
- gwarancyjne	5,3	7,1	3,1	4,0	1,8	134,0
2/ Jednostkom niefinansowym	135,4	150,3	79,7	83,9	14,9	111,0
- dotyczące finansowania	111,7	126,2	65,8	70,4	14,5	113,0
w tym linie kredytowe	105,3	117,7	62,0	65,7	12,4	111,7
- gwarancyjne	23,7	24,1	14,0	13,5	0,4	101,8
w tym poręczenia i gwarancje spłaty kredytów	5,8	4,6	3,4	2,6	-1,2	79,7
3/ Na rzecz budżetu	6,4	5,4	3,8	3,0	-1,0	83,7
II. ZOBOWIĄZANIA OTRZYMANE	93,1	101,4	100,0	100,0	8,3	109,0
1/ Od jednostek finansowych	49,0	55,1	52,6	54,3	6,1	112,5
- dotyczące finansowania	34,6	39,8	37,2	39,2	5,2	114,9
- gwarancyjne	14,4	15,3	15,4	15,1	0,9	106,6
2/ Od jednostek niefinansowych	32,7	35,3	35,1	34,9	2,6	108,1
- dotyczące finansowania	0,6	1,2	0,6	1,1	0,6	196,7
- gwarancyjne	32,1	34,2	34,5	33,7	2,1	106,5
w tym poręczenia i gwarancje spłaty kredytów	16,8	17,6	18,1	17,4	0,8	104,9
3/ Od budżetu	11,4	11,0	12,3	10,9	-0,4	96,5

Załącznik 29 Transakcje pochodne banków komercyjnych

	Wartość w mln zł		Struktura w %		Liczba banków wykazujących dany rodzaj transakcji	
	12.06	06.07	12.06	06.07	12.06	06.07
Transakcje pochodne ogółem	2 220 371,2	2 714 396,7	100,0	100,0		
Transakcje stopy procentowej	1 652 882,3	2 013 376,9	74,4	74,2		
IRS	700 284,4	881 929,3	31,5	32,5	32	31
FRA	822 139,9	945 731,6	37,0	34,8	19	21
Forward na instrumenty dłużne	1 127,3	2 246,6	0,1	0,1	2	5
Futures na instrumenty dłużne	1 594,7	8 868,7	0,1	0,3	4	4
Opcje pozagieldowe - kupione	1 985,6	2 636,4	0,1	0,1	5	7
Opcje pozagieldowe - sprzedane	1 482,0	2 184,1	0,1	0,1	4	6
Opcje gieldowe - kupione	0,0	0,0	0,0	0,0	0	0
Opcje gieldowe - sprzedane	0,0	0,0	0,0	0,0	0	0
Inne o podobnym charakterze	124 268,4	169 780,2	5,6	6,3	7	9
Transakcje walutowe	560 205,6	691 070,1	25,2	25,5		
CIRS	89 532,6	119 408,1	4,0	4,4	17	19
Swap walutowy	272 661,6	277 555,9	12,3	10,2	29	27
Forward	122 980,9	141 508,5	5,5	5,2	34	33
Futures	24,9	33,0	0,0	0,0	1	2
Opcje pozagieldowe - kupione	37 108,8	73 745,5	1,7	2,7	21	21
Opcje pozagieldowe - sprzedane	36 774,5	74 177,1	1,7	2,7	21	21
Opcje gieldowe - kupione	446,9	226,0	0,0	0,0	2	2
Opcje gieldowe - sprzedane	444,5	225,6	0,0	0,0	2	2
Inne o podobnym charakterze	230,9	4 190,4	0,0	0,2	2	2
Transakcje związane z kapitałowymi papierami wartościowymi	4 821,9	7 332,8	0,2	0,3		
Swap	0,0	0,0	0,0	0,0	0	0
Forward	0,0	0,0	0,0	0,0	0	0
Futures	11,0	81,0	0,0	0,0	3	3
Opcje pozagieldowe - kupione	1 743,7	2 476,3	0,1	0,1	7	7
Opcje pozagieldowe - sprzedane	1 568,4	2 335,5	0,1	0,1	4	4
Opcje gieldowe - kupione	324,0	610,3	0,0	0,0	3	3
Opcje gieldowe - sprzedane	374,8	693,9	0,0	0,0	3	3
Inne o podobnym charakterze	800,0	1 135,8	0,0	0,0	1	1
Transakcje pochodne związane z metalami szlachetnymi i towarami	2 461,3	2 616,9	0,1	0,1		
Swap	386,4	237,5	0,0	0,0	1	1
Forward	80,2	369,2	0,0	0,0	1	1
Futures	84,0	106,5	0,0	0,0	1	1
Opcje pozagieldowe - kupione	953,2	949,8	0,0	0,0	2	2
Opcje pozagieldowe - sprzedane	953,2	949,8	0,0	0,0	2	2

Załącznik 30 Rachunek zysków i strat banków (mln zł)

	Banki komercyjne		Banki spółdzielcze		Sektor bankowy	
	I-VI 2006	I-VI 2007	I-VI 2006	I-VI 2007	I-VI 2006	I-VI 2007
Przychody z tytułu odsetek	15 616,1	18 498,4	1 191,7	1 382,2	16 807,7	19 880,6
Koszty odsetek	6 518,9	8 088,6	334,5	378,8	6 853,4	8 467,4
Wynik z tytułu odsetek	9 097,1	10 409,8	857,2	1 003,4	9 954,3	11 413,2
Przychody z tytułu prowizji	4 985,4	6 158,2	392,1	430,6	5 377,5	6 588,8
Koszty z tytułu prowizji	1 003,9	1 260,1	30,7	36,5	1 034,7	1 296,6
Wynik z tytułu prowizji	3 981,5	4 898,1	361,3	394,0	4 342,8	5 292,2
Przychody z udziałów lub akcji, pozostałych papierów wartościowych, innych instrumentów finansowych o zmiennej kwocie dochodu	995,3	903,0	0,1	0,1	995,5	903,1
Wynik operacji finansowych	259,1	819,7	8,3	16,4	267,4	836,0
Wynik z pozycji wymiany	1 774,3	1 889,4	6,6	7,9	1 780,9	1 897,3
Wynik działalności bankowej	16 107,4	18 920,1	1 233,6	1 421,8	17 340,9	20 341,9
Pozostałe przychody operacyjne	1 128,8	723,3	34,2	45,5	1 163,0	768,9
Pozostałe koszty operacyjne	717,6	349,4	29,7	34,3	747,4	383,6
Wynik z tytułu korekt wartości godziwej w rachunkowości zabezpieczeń	3,4	-4,7	0,0	0,0	3,4	-4,7
Koszty działania banku	8 200,9	9 205,7	821,3	896,6	9 022,2	10 102,3
Wynagrodzenia	3 649,8	4 112,4	486,0	533,6	4 135,8	4 646,0
Ubezpieczenia i inne świadczenia	817,8	950,4	110,8	120,0	928,6	1 070,4
Inne	3 733,3	4 142,8	224,6	243,1	3 957,9	4 385,9
Amortyzacja środków trwałych oraz wartości niematerialnych i prawnych	1 033,4	1 030,2	71,7	76,7	1 105,1	1 107,0
Odpisy na rezerwy i aktualizację wartości	4 356,8	5 240,3	146,0	155,5	4 502,8	5 395,9
Rozwiązanie rezerw i aktualizacja wartości	3 549,1	4 425,2	121,4	120,2	3 670,5	4 545,3
Różnica wartości rezerw i aktualizacji	807,7	815,2	24,6	35,3	832,3	850,5
Wynik z działalności operacyjnej	6 479,9	8 238,3	320,4	424,4	6 800,3	8 662,7
Wynik na operacjach nadzwyczajnych	0,9	2,3	0,0	0,0	0,9	2,4
Ujemna wartość firmy jednorazowo ujęta w wyniku finansowym	0,0	0,0	0,0	0,0	0,0	0,0
Udział w zyskach (stratach) jednostek podporządkowanych ^a	0,3	14,4	0,0	0,0	0,3	14,4
Zysk (strata) z aktywów przeznaczonych do zbycia niezaliczonych do operacji niekontynuowanych	114,1	-1,0	0,0	0,0	114,1	-1,0
Wynik finansowy brutto	6 595,2	8 254,1	320,4	424,4	6 915,6	8 678,5
Podatek dochodowy	1 042,6	1 549,6	63,7	80,4	1 106,3	1 630,0
Pozostałe obowiązkowe zmniejszenie zysku (zwiększenie straty)	11,2	0,7	0,0	0,1	11,2	0,7
Zysk (strata) netto z operacji kontynuowanych	5 541,3	6 703,8	256,7	343,9	5 798,0	7 047,7
Wynik (zysk/strata) netto z operacji niekontynuowanych	0,0	0,0	0,0	0,0	0,0	0,0
Wynik (zysk/strata) po opodatkowaniu netto	5 541,3	6 703,8	256,7	343,9	5 798,0	7 047,7

^a Wycenianych metodą praw własności. Wykazany tylko przez banki stosujące PSR.

Załącznik 31 Struktura wyniku działalności bankowej i jego rozdysponowanie (%)

	Banki komercyjne		Banki spółdzielcze		Sektor bankowy	
	I-VI 2006	I-VI 2007	I-VI 2006	I-VI 2007	I-VI 2006	I-VI 2007
Wynik z tytułu odsetek	56,5	55,0	69,5	70,6	57,4	56,1
Wynik pozaodsetkowy, w tym:	43,5	45,0	30,5	29,4	42,6	43,9
- Wynik z tytułu prowizji	24,7	25,9	29,3	27,7	25,0	26,0
- Przychody z udziałów lub akcji, pozostałych papierów wartościowych, innych instrumentów finansowych o zmiennej kwocie dochodu	6,2	4,8	0,0	0,0	5,7	4,4
- Wynik operacji finansowych	1,6	4,3	0,7	1,2	1,5	4,1
- Wynik z pozycji wymiany	11,0	10,0	0,5	0,6	10,3	9,3
Wynik działalności bankowej	100,0	100,0	100,0	100,0	100,0	100,0
Koszty działania banku	-50,9	-48,7	-66,6	-63,1	-52,0	-49,7
Amortyzacja środków trwałych oraz wartości niematerialnych i prawnych	-6,4	-5,4	-5,8	-5,4	-6,4	-5,4
Różnica wartości rezerw i aktualizacji	-5,0	-4,3	-2,0	-2,5	-4,8	-4,2
Wynik na operacjach nadzwyczajnych	0,0	0,0	0,0	0,0	0,0	0,0
Wynik z pozostałych przychodów i kosztów operacyjnych	2,6	2,0	0,4	0,8	2,4	1,9
Wynik z tytułu korekt wartości godziwej w rachunkowości zabezpieczeń	0,0	0,0	0,0	0,0	0,0	0,0
Ujemna wartość firmy jednorazowo ujęta w wyniku finansowym	0,0	0,0	0,0	0,0	0,0	0,0
Udział w zyskach (stratach) jednostek podporządkowanych wycenianych metodą praw własności ^a	0,0	0,1	0,0	0,0	0,0	0,1
Zysk (strata) z aktywów przeznaczonych do zbycia niezaliczonych do operacji niekontynuowanych	0,7	0,0	0,0	0,0	0,7	0,0
Wynik finansowy brutto	-40,9	-43,6	-26,0	-29,8	-39,9	-42,7

^a Wykazywany tylko przez banki stosujące PSR.

Załącznik 32 Podstawowe elementy tworzenia wyniku działalności bankowej (mln zł)

	Wynik z odsetek	Ogółem	Wynik pozaodsetkowy				Wynik działalności bankowej
			z prowizji	przychody z akcji i udziałów	operacji finansowych	z pozycji wymiany	
Banki komercyjne							
1997	10 872,1	4 169,0	2 590,8	151,9	266,5	1 159,9	15 041,0
1998	12 122,5	5 257,8	2 968,4	415,3	187,6	1 686,5	17 380,2
1999	12 722,4	7 478,4	4 013,4	882,0	864,6	1 718,4	20 200,8
2000	15 557,7	10 009,1	5 165,5	441,7	1 331,5	3 070,3	25 566,7
2001	13 813,7	12 934,0	5 675,6	536,8	1 681,1	5 040,6	26 747,7
2002	14 389,0	12 611,4	6 067,5	359,2	2 164,4	4 020,3	27 000,4
2003	13 656,1	11 192,9	6 838,0	432,6	796,9	3 125,5	24 849,0
2004	14 972,0	12 025,8	7 537,3	342,6	1 221,7	2 924,2	26 997,8
2005	16 772,7	12 370,2	6 856,3	796,7	868,8	3 848,3	29 142,9
I-VI 2006	9 097,1	7 010,3	3 981,5	995,3	259,1	1 774,3	16 107,4
2006	18 900,7	13 630,0	8 392,1	1 099,8	1 155,6	2 982,6	32 530,8
I-VI 2007	10 409,8	8 510,3	4 898,1	903,0	819,7	1 889,4	18 920,1
Banki spółdzielcze							
1997	939,6	228,0	221,5	1,7	4,8	0,0	1 167,6
1998	956,4	261,0	258,7	0,1	2,2	0,0	1 217,5
1999	1 041,4	362,3	358,8	0,2	3,3	0,0	1 403,6
2000	1 397,7	475,1	471,0	0,7	3,4	0,1	1 872,8
2001	1 567,8	540,1	540,2	0,1	-0,4	0,1	2 107,8
2002	1 490,4	711,2	640,1	11,1	57,7	2,3	2 201,6
2003	1 368,4	736,3	730,6	0,1	3,2	2,4	2 104,7
2004	1 589,9	755,6	733,1	8,9	15,1	-1,5	2 345,5
2005	1 769,5	706,6	680,5	5,2	11,3	9,6	2 476,1
I-VI 2006	857,2	376,4	361,3	0,1	8,3	6,6	1 233,6
2006	1 801,1	778,2	743,4	6,9	14,6	13,3	2 579,3
I-VI 2007	1 003,4	418,4	394,0	0,1	16,4	7,9	1 421,8
Sektor bankowy							
1997	11 811,7	4 396,9	2 812,3	153,6	271,2	1 159,9	16 208,6
1998	13 078,9	5 518,8	3 227,1	415,4	189,9	1 686,5	18 597,7
1999	13 763,8	7 840,7	4 372,2	882,1	868,0	1 718,4	21 604,5
2000	16 955,3	10 484,2	5 636,5	442,4	1 334,9	3 070,4	27 439,5
2001	15 381,4	13 474,1	6 215,9	536,9	1 680,7	5 040,6	28 855,5
2002	15 879,4	13 322,6	6 707,6	370,3	2 222,1	4 022,6	29 202,0
2003	15 024,4	11 929,2	7 568,5	432,7	800,1	3 127,9	26 953,7
2004	16 561,8	12 781,4	8 270,4	351,5	1 236,8	2 922,7	29 343,2
2005	18 542,2	13 076,8	7 536,8	801,9	880,1	3 857,9	31 619,0
I-VI 2006	9 954,3	7 386,6	4 342,8	995,5	267,4	1 780,9	17 340,9
2006	20 701,9	14 408,2	9 135,5	1 106,7	1 170,2	2 995,9	35 110,1
I-VI 2007	11 413,2	8 928,7	5 292,2	903,1	836,0	1 897,3	20 341,9

Załącznik 33 Podstawowe elementy rozdysponowania wyniku działalności bankowej (mln zł)

	Koszty działania	Amortyzacja	Różnica wartości rezerw i aktualizacji	Wynik finansowy	
				brutto	netto
Banki komercyjne					
1997	7 282,2	892,1	725,8	6 306,0	4 270,1
1998	9 600,1	1 202,7	2 450,6	4 370,3	1 648,4
1999	11 439,4	1 598,2	3 051,8	4 766,5	2 972,0
2000	14 213,2	1 839,3	4 377,2	5 526,9	3 909,3
2001	14 544,8	2 002,8	5 299,0	5 300,4	3 917,2
2002	14 886,6	2 103,7	6 527,3	3 330,9	1 982,5
2003	14 620,0	2 311,8	3 986,6	4 101,3	2 064,2
2004	14 978,1	2 557,3	2 294,9	7 333,1	6 663,1

	Koszty działania	Amortyzacja	Różnica wartości rezerw i aktualizacji	Wynik finansowy	
				brutto	netto
2005	15 898,5	2 190,9	1 516,2	10 310,9	8 598,3
I-VI 2006	8 200,9	1 033,4	807,7	6 595,2	5 541,3
2006	17 268,7	2 035,6	1 583,1	12 367,1	10 139,9
I-VI 2007	9 205,7	1 030,2	815,2	8 254,1	6 703,8
Banki spółdzielcze					
1997	792,8	45,4	-16,8	350,6	225,4
1998	868,3	52,6	19,1	285,1	176,5
1999	976,0	65,2	48,3	323,5	208,7
2000	1 212,6	85,1	104,5	477,7	303,0
2001	1 364,9	100,3	158,4	489,8	316,2
2002	1 437,5	112,0	150,4	495,9	355,8
2003	1 459,7	121,6	117,0	402,0	281,2
2004	1 548,4	129,0	82,9	582,5	477,5
2005	1 650,3	138,0	65,0	623,0	511,7
I-VI 2006	821,3	71,7	24,6	320,4	256,7
2006	1 745,7	147,6	77,6	624,9	503,4
I-VI 2007	896,6	76,7	35,3	424,4	343,9
Sektor bankowy					
1997	8 075,0	937,4	709,0	6 656,7	4 495,6
1998	10 468,4	1 255,3	2 469,7	4 655,4	1 824,9
1999	12 415,3	1 663,4	3 100,0	5 090,0	3 180,8
2000	15 425,8	1 924,3	4 481,7	6 004,6	4 212,3
2001	15 909,7	2 103,0	5 457,4	5 790,2	4 233,4
2002	16 324,1	2 215,7	6 677,7	3 826,9	2 338,3
2003	16 079,7	2 433,5	4 103,6	4 503,3	2 345,4
2004	16 526,5	2 686,3	2 377,7	7 915,6	7 140,6
2005	17 548,7	2 328,9	1 581,3	10 933,9	9 110,0
I-VI 2006	9 022,2	1 105,1	832,3	6 915,6	5 798,0
2006	19 014,4	2 183,2	1 660,7	12 992,1	10 643,3
I-VI 2007	10 102,3	1 107,0	850,5	8 678,48	7 047,73

Załącznik 34 Przychody ogółem, koszty całkowite oraz rentowność i poziom kosztów

	Kwota (mln zł)		Rentowność (%)		Poziom kosztów ^c (%)
	Przychody ogółem	Koszty całkowite	brutto ^a	netto ^b	
Banki komercyjne					
1997	38 441,7	32 135,7	19,6	13,3	83,6
1998	48 970,3	44 600,0	9,8	3,7	91,1
1999	50 181,6	45 415,1	10,5	6,5	90,5
2000	74 723,2	69 196,3	8,0	5,6	92,6
2001	84 350,8	79 050,4	6,7	5,0	93,7
2002	86 215,4	82 884,5	4,0	2,4	96,1
2003	74 275,6	70 174,2	5,8	2,9	94,5
2004	80 117,2	72 784,1	10,1	9,2	90,9
2005	90 117,7	79 806,8	12,9	10,8	88,6
I-VI 2006	48 507,6	41 912,5	15,7	13,2	86,4
2006	93 924,9	80 557,8	15,4	12,6	86,7
I-VI 2007	55 458,9	47 204,8	17,5	14,2	85,1
Banki spółdzielcze					
1997	2 372,5	2 021,8	17,3	11,2	85,2
1998	2 632,4	2 347,3	12,2	7,5	89,2
1999	2 609,0	2 285,5	14,2	9,1	87,6
2000	3 568,6	3 090,9	15,5	9,8	86,6
2001	4 127,7	3 637,9	13,5	8,7	88,1
2002	3 657,8	3 161,9	15,7	11,3	86,4

	Kwota (mln zł)		Rentowność (%)		Poziom kosztów ^c (%)
	Przychody ogółem	Koszty całkowite	brutto ^a	netto ^b	
2003	3 234,9	2 832,9	14,2	9,9	87,6
2004	3 452,1	2 869,6	20,3	16,6	83,1
2005	3 612,6	2 989,6	20,8	17,1	82,8
I-VI 2006	1 755,6	1 435,2	22,3	17,9	81,8
2006	3 689,6	3 064,6	20,4	16,4	83,1
I-VI 2007	2 004,0	1 579,6	26,9	21,8	78,8
Sektor bankowy					
1997	40 814,1	34 157,5	19,5	13,2	83,7
1998	51 602,7	46 947,3	9,9	3,9	91,0
1999	52 790,6	47 700,6	10,7	6,7	90,4
2000	78 291,8	72 287,2	8,9	6,3	92,3
2001	88 478,5	82 688,3	7,0	5,1	93,5
2002	89 873,2	86 046,3	4,5	2,7	95,7
2003	77 510,5	73 007,2	6,2	3,2	94,2
2004	83 569,3	75 653,8	10,5	9,4	90,5
2005	93 730,3	82 796,3	13,2	11,0	88,3
I-VI 2006	50 263,2	43 347,6	16,0	13,4	86,2
2006	96 614,5	83 622,4	15,5	12,7	86,6
I-VI 2007	57 462,9	48 784,4	17,8	14,5	84,9

^a Relacja wyniku finansowego brutto do kosztów całkowitych.

^b Relacja wyniku finansowego netto do kosztów całkowitych.

^c Relacja kosztów całkowitych do przychodów ogółem.

Załącznik 35 Podstawowe wskaźniki zyskowności i efektywności (%)

	Marża odsetkowa ^a	Wskaźnik kosztów operacyjnych ^b	ROA ^c	ROE ^d
Banki komercyjne^e				
1997	5,4	53,7	2,1	37,0
1998	4,7	61,3	0,7	9,2
1999	4,0	62,5	0,9	12,9
2000	4,0	61,8	1,1	14,5
2001	3,5	61,0	1,0	12,8
2002	3,3	63,4	0,5	5,2
2003	3,1	67,6	0,5	5,4
2004	3,1	64,6	1,4	17,1
2005	3,2	60,6	1,6	20,8
I-VI 2006	3,3	55,3	2,0	25,4
2006	3,3	57,4	1,8	23,0
I-VI 2007	3,2	52,2	2,1	27,7
Banki spółdzielcze				
1997	9,5	71,5	2,0	30,8
1998	8,0	75,2	1,4	17,9
1999	7,4	73,7	1,4	17,9
2000	8,6	69,0	1,8	22,8
2001	8,0	69,3	1,6	19,4
2002	6,7	70,6	1,6	18,2
2003	5,6	75,3	1,2	12,2
2004	5,9	71,6	1,8	18,3
2005	5,6	72,2	1,6	17,6
I-VI 2006	4,7	72,1	1,4	15,5
2006	4,8	72,9	1,3	14,5
I-VI 2007	4,5	67,9	1,6	17,8
Sektor bankowy^e				
1997	5,6	55,0	2,1	34,1
1998	4,8	62,2	0,7	9,1
1999	4,2	63,2	1,0	12,9

	Marża odsetkowa ^a	Wskaźnik kosztów operacyjnych ^b	ROA ^c	ROE ^d
2000	4,2	62,3	1,0	14,2
2001	3,7	61,6	1,0	13,1
2002	3,4	63,9	0,5	5,8
2003	3,2	68,2	0,5	5,8
2004	3,3	65,1	1,4	17,2
2005	3,3	61,5	1,6	20,6
I-VI 2006	3,3	56,5	2,0	24,7
2006	3,4	58,6	1,8	22,4
I-VI 2007	3,3	53,3	2,1	27,0

^a Relacja wyniku z odsetek do średnich aktywów pomniejszonych o odsetki zapadłe od należności zagrożonych.

^b Relacja kosztów operacyjnych (działania i amortyzacji) do wyniku działalności bankowej skorygowanego o wynik pozostałych przychodów i kosztów operacyjnych.

^c Relacja wyniku finansowego netto do średnich aktywów pomniejszonych o odsetki zapadłe od należności zagrożonych.

^d Relacja wyniku finansowego netto do średnich funduszy podstawowych.

^e Od 2004 r. bez oddziałów instytucji kredytowych.

Załącznik 36 Wybrane wskaźniki finansowe banków^a

	Banki komercyjne		Banki spółdzielcze		Sektor bankowy	
	I-VI 2006	I-VI 2007	I-VI 2006	I-VI 2007	I-VI 2006	I-VI 2007
Liczba banków objętych analizą	54 ^d	51 ^d	585	584	639	635
Aktywa przychodowe w % aktywów	93,24	93,90	91,49	92,32	93,13	93,80
Aktywa pracujące w % aktywów	91,85	92,87	90,20	91,33	91,75	92,77
Wynik z odsetek w % średnich aktywów ^b (marża odsetkowa)	3,25	3,19	4,74	4,52	3,34	3,28
Wynik działalności podstawowej ^c w % średnich aktywów	5,38	5,52	6,83	6,40	5,47	5,58
Koszty działania banku w % średnich aktywów	2,89	2,77	4,55	4,04	2,99	2,86
Saldo rezerw celowych i aktualizacji wartości w % średnich aktywów	0,29	0,24	0,14	0,16	0,28	0,24
Wynik brutto w % średnich aktywów	2,39	2,59	1,77	1,91	2,35	2,55
Średni zwrot z aktywów odsetkowych	5,84	5,87	7,08	6,63	5,91	5,92
Średni koszt pasywów odsetkowych	2,81	2,90	2,17	1,97	2,77	2,84

^a Na podstawie Raportu Wskaźników Ekonomiczno - Finansowych Banku na tle Grupy Rówieśniczej.

^b Pomniejszonych o odsetki zapadłe od należności zagrożonych.

^c Suma wyniku odsetkowego, z prowizji, z operacji wymiany i z operacji papierami wartościowymi.

^d Bez oddziałów instytucji kredytowych.

Załącznik 37 Struktura jakościowa należności banków (mln zł)

	Banki komercyjne						Banki spółdzielcze					
	Należności	Pod obserwacją	Należności zagrożone, z tego	poniżej standardu	wątpliwe	stracone	Należności	Pod obserwacją	Należności zagrożone, z tego	poniżej standardu	wątpliwe	stracone
Należności od sektora finansowego												
1999	56 192,7	890,8	1 387,3	219,0	134,2	1 034,1	4 191,3	4 191,3	0,0	16,4	0,0	0,0
2000	84 586,3	1 351,8	1 829,2	389,6	536,9	902,7	4 253,3	4 253,3	0,4	15,7	0,1	0,2
2001	84 434,8	1 511,8	2 155,9	363,9	469,9	1 322,1	6 169,5	6 169,5	0,9	24,5	0,8	2,3
2002	70 818,9	1 084,9	2 463,7	508,1	724,5	1 231,2	6 330,9	6 330,9	0,6	21,3	2,1	0,2
2003	70 781,8	852,2	2 459,2	300,5	665,5	1 353,4	6 219,5	6 219,5	0,1	18,1	2,1	0,2
2004	98 722,3	497,2	1 332,7	234,9	67,3	1 030,5	7 463,5	7 463,5	0,5	11,8	0,0	0,4
2005	111 734,1	718,1	980,2	247,5	66,0	666,7	10 188,4	10 188,4	0,0	8,1	0,0	0,0
2006	120 319,2	594,6	655,9	93,5	23,7	538,8	12 256,9	12 258,6	0,8	7,1	0,0	0,0
06.2007	114 788,1	591,1	518,0	0,33	11,1	506,6	11 293,1	1,4	6,2	0,6	0,0	5,6
Należności od sektora niefinansowego												
1999	155 129,6	10 125,3	21 298,3	8 160,4	5 528,1	7 609,8	7 930,5	53,6	283,4	105,9	40,1	137,5
2000	180 429,7	11 887,1	27 996,8	8 076,1	9 696,0	10 224,7	9 941,4	142,1	451,2	173,7	71,0	206,5
2001	192 322,3	12 375,3	35 781,6	9 181,3	10 181,2	16 419,2	11 198,5	190,3	696,9	241,6	122,8	332,5
2002	197 537,8	14 100,7	43 490,3	9 900,0	11 508,6	22 081,7	12 739,9	181,4	924,4	248,4	146,9	529,1
2003	211 410,5	13 641,5	46 862,9	10 011,1	12 580,0	24 271,9	14 918,0	231,2	1 077,3	236,3	164,8	676,2
2004	217 387,7	14 579,8	33 859,5	6 020,2	5 836,6	22 002,7	16 773,2	285,9	928,6	171,2	125,7	631,7
2005	245 571,2	14 481,0	28 127,2	3 331,8	4 126,0	20 669,3	18 617,5	382,3	920,5	184,3	130,1	606,1
2006	305 433,1	11 983,0	23 321,3	2 871,0	2 819,9	17 630,5	22 746,1	517,7	900,4	211,8	113,9	574,7
06.2007	355 986,2	13 207,7	23 084,9	3 402,2	2 892,1	16 790,6	26 234,4	488,9	872,0	196,3	121,8	553,9
Należności od sektora instytucji rządowych i samorządowych												
1999	11 009,6	37,0	90,9	1,2	32,7	57,0	98,5	0,2	0,2	0,0	0,0	0,2
2000	6 633,2	54,4	47,6	1,7	2,7	43,2	213,6	0,9	0,0	0,0	0,0	0,0
2001	19 722,8	107,1	323,3	76,4	126,8	120,0	295,9	6,6	0,7	0,0	0,7	0,0
2002	20 919,6	85,0	247,7	63,1	85,4	99,2	374,0	4,4	4,1	0,4	3,2	0,5
2003	18 883,2	53,8	228,4	54,2	77,7	96,5	505,3	4,6	8,9	2,1	6,2	0,6
2004	19 623,6	58,9	212,8	49,9	70,1	92,7	761,7	6,4	1,7	0,1	1,4	0,3
2005	19 520,0	40,6	185,7	57,0	55,9	72,8	884,4	9,7	1,2	0,4	0,6	0,2
2006	21 064,4	50,5	103,0	28,3	41,8	32,9	1 469,5	9,3	3,4	0,8	2,5	0,0
06.2007	16 552,6	50,3	87,6	24,8	43,0	19,8	1 370,8	8,8	3,5	0,6	2,9	0,0

Załącznik 38 Należności zagrożone banków komercyjnych od sektora finansowego (stan na 30.06.2007 r.)

	Należności ogółem	Należności zagrożone	w tym stracone	Udział
				należności zagrożonych %
mln zł				
Od monetarnych instytucji finansowych (bez NBP) ^a	99 990,7	72,3	62,5	0,1
z tego z siedzibą				
- w Polsce	38 811,0	11,4	1,6	0,0
- za granicą	61 179,8	60,9	60,9	0,1
Od instytucji ubezpieczeniowych i funduszy emerytalnych	48,8	0,0	0,0	0,1
Od pozostałych instytucji pośrednictwa finansowego ^b	12 745,8	368,9	368,1	2,9
Od pomocniczych instytucji finansowych ^c	1 871,5	76,7	76,0	4,1
OGÓLEM	114 656,9	518,0	506,6	0,5

^a Monetarne instytucje finansowe obejmują od stycznia 2005 r. także, poza bankami, spółdzielcze kasy oszczędnościowo - kredytowe oraz fundusze rynku pieniężnego.

^b M.in. firmy leasingowe oraz faktoringowe.

^c M.in. agenci ubezpieczeniowi, kantory, giełdy towarowe, fundacje finansowe.

Załącznik 39 Należności zagrożone banków komercyjnych od sektora niefinansowego (stan na 30.06.2007 r.)

	Należności ogółem	Należności zagrożone	w tym stracone	Udział
				należności zagrożonych %
mln zł				
Należności od przedsiębiorstw	156 953,3	13 128,3	8 057,3	8,4
Należności od gospodarstw domowych, w tym	198 064,7	9 874,1	8 703,0	5,0
od osób prywatnych	171 903,5	6 933,6	6 217,8	4,0
od przedsiębiorców indywidualnych	20 688,0	2 347,2	1 965,8	11,4
Należności od instytucji niekomercyjnych działających na rzecz gospodarstw domowych	968,2	82,5	30,2	8,5
OGÓLEM	355 986,2	23 084,9	16 790,6	6,5
w tym: kredyty detaliczne	71 825,5	5 109,1		7,1
kredyty zabezpieczone hipoteką	125 042,8	11 103,7		8,9

Załącznik 40 Udział kredytów zagrożonych w kredytach dla sektora niefinansowego (%)

Rodzaje kredytów	Banki komercyjne		Banki spółdzielcze	
	2006	06.2007	2006	06.2007
w rachunku bieżącym	7,1	5,8	3,3	2,8
dyskontowe	26,1	23,7	7,7	0,5
eksportowe	21,2	14,5	X	X
operacyjne	13,6	12,6	6,0	5,0
na inwestycje	9,2	7,6	3,2	2,6
na nieruchomości	3,5	2,9	2,0	1,7
mieszkaniowe	2,9	2,2	1,9	1,6
na zakup papierów wartościowych	3,5	3,4	0,0	0,0
związane z funkcjonowaniem kart kredytowych	6,9	6,8	2,6	2,8
pozostałe kredyty i pożyczki	8,4	7,9	5,1	4,7
OGÓLEM	7,6	6,5	4,0	3,3

Załącznik 41 Udział należności zagrożonych/zagrozonych utratą wartości w należnościach od sektora niefinansowego (%)

Stan na koniec:	Udział należności zagrożonych w należnościach			
	Ogółem	poniżej standardu Sektor bankowy	z tego: wątpliwe	stracone
1993	30,1	7,3	6,1	16,7
1994	27,9	5,8	5,4	16,7
1995	20,4	5,2	3,4	11,8
1996	12,7	3,9	1,6	7,2
1997	10,2	3,8	1,2	5,2
1998	10,5	3,9	1,9	4,7
1999	13,3	5,1	3,4	4,8
2000	15,0	4,4	5,1	5,5
2001	17,9	4,6	5,1	8,2
2002	21,1	4,8	5,6	10,7
2003	21,2	4,6	5,6	11,0
2004	14,9	2,6	2,6	9,7
2005	11,0	1,4	1,6	8,0
2006	7,4	0,9	0,9	5,6
03.2007	6,8	0,9	0,9	5,0
06.2007	6,3	0,9	0,8	4,6
Banki komercyjne				
1993	31,0	7,5	6,4	17,1
1994	28,5	5,9	5,7	16,9
1995	20,9	5,4	3,5	12,0
1996	13,2	4,1	1,7	7,4
1997	10,5	3,9	1,2	5,4
1998	10,9	4,0	2,0	4,9
1999	13,7	5,3	3,6	4,8
2000	15,5	4,5	5,4	5,6
2001	18,6	4,8	5,3	8,5
2002	22,0	5,0	5,8	11,2
2003	22,2	4,7	6,0	11,5
2004	15,6	2,8	2,7	10,1
2005	11,5	1,4	1,7	8,4
2006	7,6	0,9	0,9	5,8
03.2007	7,1	0,9	1,0	5,2
06.2007	6,5	1,0	0,8	4,7
Banki spółdzielcze				
1993	24,4	5,5	4,1	14,8
1994	21,3	3,8	2,4	15,1
1995	11,7	1,9	1,1	8,7
1996	5,3	1,2	0,4	3,7
1997	3,7	1,1	0,4	2,2
1998	3,5	1,1	0,5	1,8
1999	3,6	1,3	0,5	1,7
2000	4,5	1,7	0,7	2,1
2001	6,2	2,2	1,1	3,0
2002	7,3	2,0	1,2	4,2
2003	7,2	1,6	1,1	4,5
2004	5,5	1,0	0,7	3,8
2005	4,9	1,0	0,7	3,3
2006	4,0	0,9	0,5	2,5
03.2007	3,7	0,8	0,5	2,4
06.2007	3,3	0,7	0,5	2,1

Załącznik 42 Struktura należności od podmiotów niefinansowych według okresu powstania (stan na 30.06.2007 r.)

		Ogółem	Okres powstania należności					
			do końca 2001	2002	2003	2004	2005	2006
Banki komercyjne								
Należności ogółem	a	355 986	38 451	17 079	28 166	49 296	107 891	115 104
	b	100,0	10,8	4,8	7,9	13,8	30,3	32,3
Należności zagrożone	a	23 085	10 141	2 620	2 930	3 215	2 616	1 562
	b	100,0	43,9	11,3	12,7	13,9	11,3	6,8
Należności stracone	a	16 791	8 453	1 993	2 256	2 081	1 214	793
	b	100,0	50,3	11,9	13,4	12,4	7,2	4,7
Należności wątpliwe	a	2 892	748	272	196	460	829	388
	b	100,0	25,9	9,4	6,8	15,9	28,7	13,4
Należności poniżej standardu	a	3 402	940	355	478	675	573	381
	b	100,0	27,6	10,4	14,1	19,8	16,9	11,2
Banki spółdzielcze								
Należności ogółem	a	26 234,4	1 713,1	1 589,5	2 085,7	4 142,6	9 355,3	8 220,3
	b	100,0	100,0	100,0	100,0	100,0	100,0	100,0
Należności zagrożone	a	872,0	264,7	108,3	131,7	162,7	149,2	55,4
	b	3,3	15,4	6,8	6,3	3,9	1,6	0,7
Należności stracone	a	553,9	235,0	85,6	93,1	83,8	47,4	8,9
	b	2,1	13,7	5,4	4,5	2,0	0,5	0,1
Należności wątpliwe	a	121,8	9,8	11,4	21,5	25,2	39,1	14,8
	b	0,5	0,6	0,7	1,0	0,6	0,4	0,2
Należności poniżej standardu	a	196,3	19,8	11,3	17,1	53,7	62,7	31,7
	b	0,7	1,2	0,7	0,8	1,3	0,7	0,4

a) w mln zł b) w %

Załącznik 43 Rezerwy celowe i odpisy na utratę wartości należności zagrożonych (stan na 30.06.2007 r.)

Rodzaj kredytu	Banki komercyjne		Banki spółdzielcze	
	kwota mln zł	dynamika ^a %	kwota mln zł	dynamika ^a %
w rachunku bieżącym	2 056,3	88,0	39,8	104,5
dyskontowe	75,5	57,7	0,4	677,6
eksportowe	37,4	63,8	0,0	0,0
operacyjne	4 131,3	71,2	108,5	99,1
na inwestycje	2 828,4	82,3	99,2	100,5
na nieruchomości	1 421,3	115,1	24,8	104,1
mieszkaniowe	941,0	113,3	12,0	106,1
na zakup papierów wartościowych	56,5	67,9	0,0	0,0
związane z funkcjonowaniem kart kredytowych	413,6	151,0	0,1	218,6
pozostałe kredyty i pożyczki	4 296,9	102,2	172,8	102,6
skupione wierzytelności	331,1	66,7	4,3	137,0
zrealizowane gwarancje	223,7	74,7	1,4	117,2
Inne	70,8	33,5	0,2	106,9
OGÓŁEM	15 943,0	87,3	451,5	101,8
Z wyżej wymienionych pozycji				
- Kredyty i pożyczki detaliczne	4 599,8	103,6	113,0	104,8
- Kredyty dla rolnictwa	309,4	90,1	78,1	96,4

^a Grudzień roku poprzedniego =100.

Załącznik 44 Rezerwy celowe i zabezpieczenia prawne na należności zagrożone od podmiotów niefinansowych

	Banki komercyjne ^a		Banki spółdzielcze	
	2006	06.2007	2006	06.2007
Rezerwy celowe ogółem (mln zł)	3 586	3 320	443,3	451,5
z tego na:				
poniżej standardu	138	110	18,2	19,4
wątpliwe	131	79	22,7	22,9
stracone	3 317	3 131	402,4	409,2
Zabezpieczenia prawne ogółem (mln zł)	1 275	747	365,5	349,5
z tego na:				
poniżej standardu	512	455	122,3	128,4
wątpliwe	482	159	69,6	76,5
stracone	281	133	173,6	144,6
Pokrycie rezerwami części niezabezpieczonej należności ogółem (%)				
poniżej standardu	23,8	23,8	20,3	28,6
wątpliwe	53,8	52,8	51,3	50,7
stracone	103,7	99,8	100,3	100,0

^a stosujące PSR.

Załącznik 45 Banki stosujące MSSF. Odpisy z tytułu utraty wartości należności od sektora niefinansowego

	Wartość (mln zł)			Dynamika	
	06.2006	12.2006	06.2007	do 06.06	do 12.06
Liczba banków	25	28	36		
Ogółem	13 931	12 564	12 623	90,6	100,5
- poniżej standardu	474	381	568	119,8	149,1
- wątpliwe	864	690	761	88,1	110,3
- stracone	12 594	11 493	11 294	89,7	98,3

Załącznik 46 Lista krajowych banków komercyjnych zaangażowanych kapitałowo w akcje i udziały spółek zależnych, współzależnych i stowarzyszonych (stan na 30.06.2007 r.)

Kod banku	Nazwa banku (podmiotu dominującego w krajowym holdingu bankowym)	Metoda wyceny akcji
1. Podlegające skonsolidowanym normom ostrożnościowym^a		
102	PKO Bank Polski SA	MSSF
103	Bank Handlowy w Warszawie SA	MSSF
105	ING Bank Śląski SA	MSSF
106	Bank BPH SA	MSSF
109	Bank Zachodni WBK SA	MSSF
114	BRE Bank SA	MSSF
116	Bank Millennium SA	MSSF
124	Bank Polska Kasa Opieki SA	MSSF
137	Bank Inicjatyw Społeczno - Ekonomicznych SA	MSSF
146	Noble Bank SA (do 8 czerwca 2006 r. Wschodni Bank Cukrownictwa SA)	MSSF
150	Kredyt Bank SA	MSSF
154	Bank Ochrony Środowiska SA	MSSF
168	INVEST- BANK SA	MSSF
174	DZ BANK Polska SA	MSSF
175	Raiffeisen Bank Polska SA	MSSF
188	Deutsche Bank Polska SA	MSSF
203	Bank Gospodarki Żywnościowej SA	PSR
213	VOLKSWAGEN BANK POLSKA SA	MSSF
216	Toyota Bank Polska SA	PSR

Kod banku	Nazwa banku (podmiotu dominującego w krajowym holdingu bankowym) 2. Niepodlegające skonsolidowanym normom ostrożnościowym	Metoda wyceny akcji
113	Bank Gospodarstwa Krajowego	PSR
130	Bank Współpracy Europejskiej SA	PSR
147	Euro Bank SA	PSR
156	Getin Bank SA ^b	PSR
160	FORTIS BANK POLSKA SA	MSSF
161	Gospodarczy Bank Wielkopolski SA	PSR
169	DOMINET BANK SA	PSR
193	Bank Polskiej Spółdzielczości SA	PSR
194	LUKAS Bank SA ^c	MSSF
200	Rabobank Polska SA	PSR
206	Mazowiecki Bank Regionalny SA	PSR
212	Santander Consumer Bank SA	MSSF
215	BRE Bank Hipoteczny SA	MSSF

^a Banki składają do GINB skonsolidowane sprawozdania po upływie roku i I półrocza.

^b Bank działa w holdingu finansowym - jest objęty sprawozdaniem skonsolidowanym sporządzanym przez spółkę Getin Holding SA.

^c Bank działa w holdingu mieszanym - jest objęty sprawozdaniem skonsolidowanym sporządzanym przez spółkę LUKAS SA.

Załącznik 47 Fundusze podstawowe i uzupełniające banków (w mln zł)

Stan na koniec	Krajowe banki komercyjne ogółem	z tego z przewagą kapitału		Banki spółdzielcze	Krajowy sektor bankowy
		polskiego	zagranicznego		
1993	5 966,6	5 822,9	143,7	515,9	6 482,5
1994	8 998,4	8 647,1	351,3	539,5	9 537,9
1995	11 857,5	10 897,2	960,3	670,5	12 528,0
1996	15 723,4	12 260,8	3 462,6	801,7	16 525,1
1997	20 206,9	15 115,3	5 091,6	1 011,7	21 218,6
1998	25 796,7	19 156,3	6 640,4	1 198,5	26 995,2
1999	29 577,8	14 038,4	15 539,4	1 368,2	30 946,0
2000	33 838,5	6 347,1	27 491,4	1 599,2	35 437,7
2001	39 954,8	6 366,6	33 588,2	1 927,6	41 882,4
2002	45 305,1	8 281,1	37 024,0	2 265,0	47 570,1
2003	46 241,8	8 786,8	37 455,0	2 626,6	48 868,4
2004	49 218,6	10 787,7	38 430,9	2 894,3	52 112,9
2005	51 947,9	10 659,4	41 288,5	3 390,9	55 338,8
2006	56 362,3	12 059,5	44 302,9	3 825,6	60 188,0
06.2007	59 799,2	14 068,7	45 730,5	4 328,0	64 127,2

Załącznik 48 Fundusze własne banków (mln zł)

Stan na koniec	Ogółem	Krajowe banki komercyjne z tego z przewagą kapitału		Banki spółdzielcze	Krajowy sektor bankowy
		polskiego	z zagranicznego		
1993	3 270,5	3 129,4	141,1	123,9	3 394,4
1994	5 193,0	4 851,8	341,2	63,5	5 256,5
1995	7 349,6	6 463,3	886,3	311,3	7 660,9
1996	12 024,2	8 754,1	3 270,1	502,0	12 526,2
1997	17 108,9	12 235,2	4 873,7	751,6	17 860,5
1998	21 500,8	15 063,7	6 437,1	966,8	22 467,6
1999	24 559,7	10 092,3	14 467,4	1 207,1	25 766,8
2000	29 223,9	4 749,1	24 474,8	1 464,6	30 688,5
2001	35 951,1	5 621,8	30 329,3	1 817,7	37 768,8
2002	38 477,2	6 946,3	31 530,9	2 080,6	40 557,8
2003	38 123,9	7 868,8	30 255,1	2 439,9	40 563,8
2004	40 004,8	9 268,0	30 736,8	2 713,9	42 718,7
2005	42 462,6	9 097,6	33 365,0	3 182,9	45 645,5
2006	47 493,7	10 165,0	37 328,7	3 727,6	51 221,3
06.2007	51 324,8	12 070,6	39 254,2	4 247,0	55 571,8

Załącznik 49 Struktura krajowych banków komercyjnych według współczynnika wypłacalności^a

Współczynnik wypłacalności (%)	Liczba banków															
	1993	1994	1995	1996	1997	1998	1999	2000	2001	2002	2003	2004	2005	2006	06.07	
8 i powyżej	69	64	68	73	73	75	68	66	64	53	55	54	54	51	51	
z tego 30 i powyżej	24	30	26	24	20	18	17	11	15	12	9	8	6	5	5	
od 15 do 30	26	21	27	21	27	23	28	29	24	22	19	21	25	16	15	
od 12 do 15	4	5	7	15	15	14	9	12	13	8	12	13	11	18	17	
od 8 do 12	15	8	8	13	11	20	14	14	12	11	15	12	12	12	14	
poniżej 8	18	18	13	8	8	8	9	7	5	6	3	0	0	0	0	
z tego od 2 do 8	5	2	2	1	2	3	4	6	2	2	2	0	0	0	0	
od 0 do 2	0	1	0	0	0	0	0	0	1	1	0	0	0	0	0	
poniżej 0	13	15	11	7	6	5	5	1	2	3	1	0	0	0	0	
Ogółem	87	82	81	81	81	83	77	73	69	59	58	54	54	51	51	
Mediana (Me)	16,5	20,8	18,5	17,5	16,9	15,0	16,6	16,2	16,0	16,8	14,8	16,2	15,4	14,1	13,0	
Średnia arytm. (x)	9,4	11,5	11,5	12,3	12,5	11,7	13,2	12,9	15,1	13,8	13,7	15,5	14,5	13,2	12,3	

^a Przed wprowadzeniem uchwały nr 5/2001 KNB z dnia 12 grudnia 2001 r. w sprawie zakresu i szczególnych zasad wyznaczania wymogów kapitałowych (...) we współczynniku wypłacalności ujmowany był wyłącznie wymóg kapitałowy z tytułu ryzyka kredytowego, a od 31 marca 2002 r. również z tytułu ryzyka rynkowego i innych rodzajów ryzyka.

Załącznik 50 Wymogi kapitałowe z tytułu ryzyka ponoszonego przez krajowe banki komercyjne

Ryzyko	Liczba banków		Wymóg kapitałowy			
			w mln zł		w %	
	2006	06.2007	2006	06.2007	2006	06.2007
Krajowe banki komercyjne						
Kredytowe ^a	51	51	27 395,4	31 373,3	94,4	94,0
Przekroczenie limitu koncentracji zaangażowań	4	4	346,5	506,6	1,2	1,5
Rynkowe objęte modelem	0	0	0,0	0,0	0,0	0,0
Rynkowe nie objęte modelem, w tym:	24	24	988,0	1 138,0	3,4	3,4
- walutowe	8	10	31,2	41,5	0,1	0,1
- cen towarów	1	1	2,7	0,0	0,0	0,0
- cen kapitałowych papierów wartościowych,	7	5	3,4	7,6	0,0	0,0
w tym: szczególne	7	5	1,4	0,7	0,0	0,0
- szczególne instrumentów dłużnych	11	12	247,7	299,0	0,9	0,9
- ogólne stóp procentowych	21	21	702,9	789,8	2,4	2,4
Rozliczenia – dostawy oraz kontrahenta	23	23	286,1	366,2	1,0	1,1
Przekroczenie progu koncentracji kapitałowej	1	0	2,1	0,0	0,0	0,0
Inne	0	0	0,0	0,0	0,0	0,0
Całkowity wymóg kapitałowy	51	51	29 016,0	33 384,2	100,0	100,0
Banki podlegające pełnemu reżimowi adekwatności kapitałowej						
Kredytowe ^a	24	24	23 814,2	27 161,9	93,7	93,1
Przekroczenie limitu koncentracji zaangażowań	3	3	341,1	500,8	1,3	1,7
Rynkowe objęte modelem	0	0	0,0	0,0	0,0	0,0
Rynkowe nie objęte modelem, w tym:	22	22	986,5	1 136,0	3,9	3,9
- walutowe	6	8	29,7	39,6	0,1	0,1
- cen towarów	1	1	2,7	0,0	0,0	0,0
- cen kapitałowych papierów wartościowych,	7	5	3,4	7,6	0,0	0,0
w tym: szczególne	7	5	1,4	0,7	0,0	0,0
- szczególne instrumentów dłużnych	11	12	247,7	299,0	1,0	1,0
- ogólne stóp procentowych	21	21	702,9	789,8	2,8	2,7
Rozliczenia – dostawy oraz kontrahenta	23	23	286,1	366,2	1,1	1,3
Przekroczenie progu koncentracji kapitałowej	0	0	0,0	0,0	0,0	0,0
Inne	0	0	0,0	0,0	0,0	0,0
Całkowity wymóg kapitałowy	24	24	25 427,9	29 164,9	100,0	100,0
Banki podlegające uproszczonemu reżimowi adekwatności kapitałowej						
Kredytowe	27	27	3 581,2	4 211,5	99,81	99,81
Przekroczenie limitu koncentracji zaangażowań	1	1	5,4	5,9	0,15	0,14
Rynkowe objęte modelem	0	0	0,0	0,0	0,00	0,00
Rynkowe nie objęte modelem, w tym:	2	2	1,5	2,0	0,04	0,05
- walutowe	2	2	1,5	2,0	0,04	0,05
- cen towarów	0	0	0,0	0,0	0,00	0,00
Przekroczenie progu koncentracji kapitałowej	1	0	2,1	0,0	0,06	0,00
Inne	0	0	0,0	0,0	0,00	0,00
Całkowity wymóg kapitałowy	27	27	3 588,1	4 219,3	100,0	100,0

^a W bankach podlegających pełnemu reżimowi adekwatności kapitałowej ryzyko kredytowe dotyczy portfela bankowego.

Załącznik 51 Lista krajowych banków komercyjnych podlegających pełnemu reżimowi w zakresie adekwatności kapitałowej na 30.06.2007 r.

Lp.	Kod i nazwa banku
1	102 Powszechna Kasa Oszczędności Bank Polski SA
2	103 Bank Handlowy w Warszawie SA
3	105 ING Bank Śląski SA
4	106 Bank BPH SA
5	109 Bank Zachodni WBK SA
6	113 Bank Gospodarstwa Krajowego
7	114 BRE Bank SA
8	116 Bank Millenium SA
9	124 Bank Polska Kasa Opieki SA
10	128 HSBC Bank Polska SA
11	144 NORDEA BANK POLSKA SA
12	150 Kredyt Bank SA
13	154 Bank Ochrony Środowiska SA
14	156 Getin Bank SA
15	160 FORTIS BANK POLSKA SA
16	167 ABN AMRO BANK (Polska) SA
17	174 DZ Bank Polska SA
18	175 Raiffeisen Bank Polska SA
19	187 WestLB Bank Polska SA
20	188 Deutsche Bank Polska SA
21	194 LUKAS Bank SA
22	200 Rabobank Polska SA
23	203 Bank Gospodarki Żywnościowej SA
24	221 Bank of Tokyo Mitsubishi UFJ (Polska) SA

Załącznik 52 Liczba banków spółdzielczych w latach 1993 – 06.2007

	1996	1997	1998	1999	2000	2001	2002	2003	2004	2005	2006	06.2007	1993-06.2007	
Liczba banków na początku roku	1 510	1 394	1 295	1 189	781	680	642	605	600	596	588	584	1 663	
Liczba banków na koniec roku	1 394	1 295	1 189	781	680	642	605	600	596	588	584	584	584	
	Zmniejszenie liczby banków												Razem	
Upadłość	30 ^a	6	4	-	-	1	-	-	-	-	-	-	-	131
Likwidacja	12	15 ^b	6	1	-	-	-	-	-	-	-	-	-	48
Łączenia	74	78	96	406	99	35	35	5	3	6	4	-	-	891
Przejęcie banku przez inny bank ^c	-	-	-	1	2	2	2	-	1	2	-	-	-	10
Wznowienie działalności	-	-	-	-	-	-	-	-	-	-	-	-	-	1
Razem	116	99	106	408	101	38	37	5	4	8	4	-	-	1 079

^a W tym ogłoszona 29 lutego 1996 r. upadłość BS w Gryfowie Śląskim i 7 marca 1996 r. BS w Łobzie. Postępowania upadłościowe wobec obu banków zostały umorzone w marcu 1996 r. i październiku 1997 r.

^b W tym sprzedaż bez likwidacji KBS w Zielonej Górze.

^c W trybie art. 147, 158 ustawy Prawo bankowe.

Załącznik 53 Sektor spółdzielczy na tle sektora bankowego (stan na 30.06.2007 r.)

	Suma bilansowa		Fundusze podstawowe i uzupełniające ^c		Kredyty dla podmiotów niefinansowych netto		Depozyty gospodarstw domowych ^d		Straty ogółem ^e		Zysk netto ^f	
	w mln zł	w %	w mln zł	w %	w mln zł	w %	w mln zł	w %	w mln zł	w %	w mln zł	w %
Banki zrzeszające ^a	14 372,1	1,98	653,0	1,02	3 182,4	0,90	908,2	0,38	0,0	0,00	34,0	0,47
Banki spółdzielcze ogółem:	45 289,2	6,24	4 328,0	6,75	25 386,6	7,16	28 761,8	12,03	0,1	0,01	343,9	4,78
zrzeszone w:												
Banku Polskiej Spółdzielczości SA	24 740,8	3,41	2 494,1	3,89	12 947,4	3,65	15 749,9	6,59	0,1	0,01	194,6	2,70
Gospodarczym Banku Wielkopolski SA	13 438,3	1,85	1 204,5	1,88	8 344,5	2,35	8 220,0	3,44	0,0	0,00	101,2	1,41
Mazowieckim Banku Regionalnym SA	5 998,6	0,83	560,7	0,87	3 554,1	1,00	4 081,4	1,71	0,0	0,00	43,0	0,60
Sektor spółdzielczy ^b	59 661,3	8,22	4 981,0	7,77	28 569,0	8,06	29 670,0	12,41	0,1	0,01	377,9	5,25
Sektor bankowy	725 471,3	100,0	64 127,2	100,0	354 650,3	100,0	239 117,0	100,0	632,3	100,0	7 195,6	100,0

^a Bank Polskiej Spółdzielczości SA, Gospodarczy Bank Wielkopolski SA, Mazowiecki Bank Regionalny S.A.

^b Banki zrzeszające oraz banki spółdzielcze.

^c Bez pomniejszych.

^d Depozyty osób prywatnych, przedsiębiorców i rolników indywidualnych.

^e Strata bieżąca netto, strata z lat ubiegłych, strata w trakcie zatwierdzania.

^f Zysk bieżący.

Załącznik 54 Kredyty banków spółdzielczych dla sektora niefinansowego (w mln zł)

Rodzaje kredytów	ogółem		dla przedsiębiorstw		dla gospodarstw domowych	
	12.2006	06.2007	12.2006	06.2007	12.2006	06.2007
w rachunku bieżącym	2 895,9	3 413,7	1 184,5	1 417,1	1 705,1	1 989,8
dyskontowe	7,9	8,7	6,5	7,1	1,4	1,6
eksportowe	0,0	0,0	0,0	0,0	0,0	0,0
operacyjne	4 143,3	4 874,8	1 041,0	1 202,3	3 092,2	3 661,3
na inwestycje,	8 247,9	9 498,1	1 459,5	1 725,1	6 740,2	7 708,3
w tym centralne	0,0	0,0	0,0	0,0	X	X
na nieruchomości,	3 150,9	3 821,8	471,9	551,7	2 659,2	3 247,9
w tym mieszkaniowe	1 669,3	2 083,6	29,7	31,8	1 628,7	2 039,5
na zakup papierów wartościowych	45,9	52,5	4,9	9,9	40,9	42,5
związane z kartami kredytowymi	3,1	3,8	0,4	0,4	2,7	3,4
pozostałe kredyty i pożyczki	4 204,3	4 510,8	223,1	198,5	3 973,9	4 305,4
OGÓLEM	22 699,1	26 184,2	4 391,8	5 112,2	18 215,6	20 960,3
dla rolnictwa	10 361,4	11 991,1	433,6	494,2	9 927,5	11 496,6
- preferencyjne	7 626,1	9 133,7	312,9	356,7	7 313,2	8 776,9
hipoteczne	8 271,8	10 044,0	1 990,8	2 379,9	6 264,5	7 638,5
kredyty i pożyczki detaliczne	2 792,5	3 000,6	X	X	2 792,5	3 000,6

Załącznik 55 Kredyty walutowe banków spółdzielczych dla sektora niefinansowego (w mln zł)

Rodzaje kredytów	ogółem		dla przedsiębiorstw		dla gospodarstw domowych	
	12.2006	06.2007	12.2006	06.2007	12.2006	06.2007
w rachunku bieżącym	0,0	0,0	0,0	0,0	0,0	0,0
dyskontowe	0,0	0,0	0,0	0,0	0,0	0,0
eksportowe	0,0	0,0	0,0	0,0	0,0	0,0
operacyjne	0,0	0,2	0,0	0,0	0,0	0,2
na inwestycje	5,6	6,6	1,7	2,3	3,7	4,1
w tym centralne	X	X	X	X	X	X
na nieruchomości,	2,2	3,7	1,4	2,9	0,8	0,8
w tym mieszkaniowe	0,6	0,6	0,0	0,0	0,6	0,6
na zakup papierów wartościowych	0,0	0,0	0,0	0,0	0,0	0,0
związane z kartami kredytowymi	0,0	0,0	0,0	0,0	0,0	0,0
pozostałe kredyty i pożyczki	2,5	3,9	0,0	0,0	2,5	3,9
OGÓŁEM	10,4	14,5	3,1	5,2	7,1	9,1
dla rolnictwa	0,0	0,0	0,0	0,0	0,0	0,0
- preferencyjne	0,0	0,0	0,0	0,0	0,0	0,0
hipoteczne	1,1	4,9	0,0	4,4	1,1	0,6
kredyty i pożyczki detaliczne	2,5	3,2	X	X	2,5	3,2

Załącznik 56 Należności banków spółdzielczych od sektora instytucji rządowych i samorządowych

	12.2006				06.2007			
	Instytucje rządowe centralne	Instytucje samorządowe	Fundusze ubezpieczeń społ.	Nierezydent	Instytucje rządowe centralne	Instytucje samorządowe	Fundusze ubezpieczeń społ.	Nierezydent
Należności brutto, w tym:	1 469,5	0,0	0,0	0,0	1 370,8	0,0	0,0	0,0
Kredyty i pożyczki	5,6	1 459,1	0,0	0,0	4,9	1 359,9	0,0	0,0
Skupione wierzytelności	0,0	7,5	0,0	0,0	0,2	8,1	0,0	0,0
Odsetki	55,9	2,8	0,0	0,0	82,8	3,1	0,0	0,0
OGÓŁEM	1 525,4	2,8	0,0	0,0	1 453,6	3,1	0,0	0,0

Załącznik 57 Lokaty i środki banków spółdzielczych w innych bankach

	12.2006			06.2007		
	ogółem	złote	waluty obce	ogółem	złote	waluty obce
Lokaty terminowe w bankach, z tego	9 953,0	9 827,2	125,8	9 233,1	9 075,5	157,6
Rezydentach	9 953,0	9 827,2	125,8	9 233,1	9 075,5	157,6
nierezydentach	0,0	0,0	0,0	0,0	0,0	0,0
Środki na rachunkach bieżących w bankach, z tego	2 505,5	2 366,5	139,0	2 342,5	2 202,0	140,4
rezydentach	2 505,5	2 366,5	139,0	2 342,5	2 202,0	140,4
nierezydentach	0,0	0,0	0,0	0,0	0,0	0,0
OGÓŁEM	12 458,5	12 193,7	264,7	11 575,6	11 277,5	298,0

Załącznik 58 Zobowiązania banków spółdzielczych wobec sektora niefinansowego (w mln zł)

	12.2006			06.2007		
	ogółem	złote	waluty obce	ogółem	złote	waluty obce
Depozyty bieżące, z tego:	14 938,7	14 819,6	119,1	14 740,9	14 602,4	138,5
przedsiębiorstw	1 833,0	1 805,7	27,3	1 638,3	1 609,5	28,8
gospodarstw domowych	12 447,1	12 355,7	91,3	12 277,5	12 168,5	109,1
instytucji niekomercyjnych działających na rzecz gospodarstw domowych	658,7	658,2	0,5	825,0	824,4	0,6
Depozyty terminowe, zablokowane i z terminem wypowiedzenia, z tego:	17 231,0	17 068,2	162,8	17 842,6	17 668,9	173,7
przedsiębiorstw	1 018,2	1 010,9	7,3	1 047,9	1 036,7	11,2
gospodarstw domowych	15 926,7	15 771,7	155,1	16 484,3	16 322,3	162,0
instytucji niekomercyjnych działających na rzecz gospodarstw domowych	286,1	285,6	0,5	310,4	309,9	0,5
Zobowiązania z tytułu zabezpieczeń pieniężnych	59,3	55,0	4,3	56,5	54,4	2,1
przedsiębiorstw	17,0	16,6	0,4	17,9	17,2	0,7
gospodarstw domowych	39,8	35,9	3,9	36,1	34,7	1,4
instytucji niekomercyjnych działających na rzecz gospodarstw domowych	2,5	2,5	0,0	2,4	2,4	0,0
Kredyty i pożyczki od przedsiębiorstw	0,0	0,0	0,0	0,0	0,0	0,0
Inne zobowiązania	6,1	6,1	0,0	6,8	6,5	0,3
Odsetki	128,9	128,4	0,5	154,7	154,0	0,7
Pozostałe zobowiązania ^a	3,9	3,9	0,0	10,4	10,3	0,1
OGÓŁEM	32 367,8	32 081,1	286,7	32 811,8	32 496,5	315,3

^a Ewidencjonowane na koncie 291.

Załącznik 59 Kapitały (fundusze) i zobowiązania podporządkowane banków spółdzielczych

	Wartość (w mln zł)		Struktura (w %)	
	12.2006	06.2007	12.2006	06.2007
Kapitał udziałowy	562,3	578,9	14,7	13,3
Należne wpłaty na kapitał podstawowy	-39,7	-35,8	-1,0	-0,8
Fundusz zasobowy	2 884,0	3 322,9	75,3	76,4
Kapitały rezerwowe	40,1	41,1	1,0	0,9
Fundusz ogólnego ryzyka	200,2	228,4	5,2	5,3
Wynik z lat ubiegłych	14,7	8,6	0,4	0,2
Fundusz z aktualizacji wyceny	110,9	108,1	2,9	2,5
Inne fundusze uzupełniające określone uchwałą KNB	0,0	0,0	0,0	0,0
Rezerwa na ryzyko i wydatki niezwiązane z podstawową działalnością banku	0,0	0,0	0,0	0,0
Zobowiązania podporządkowane przy uwzględnieniu okresu wymagalności	42,4	65,3	1,1	1,5
Pozostałe zobowiązania podporządkowane	16,8	29,4	0,4	0,7
Odsetki od zobowiązań podporządkowanych	0,0	0,1	0,0	0,0
Razem kapitały i zobowiązania podporządkowane	3 831,7	4 346,9	100,0	100,0

Załącznik 60 Dynamika wybranych składników rachunku zysków i strat banków spółdzielczych

	2003	2004	2005	2006	06.2007
	analogiczny okres roku poprzedniego = 100				
Przychody odsetkowe	80,9	110,4	112,4	99,8	116,0
Koszty odsetkowe	64,3	97,9	115,4	94,9	113,2
Wynik z tytułu odsetek	91,8	116,2	111,3	101,8	117,1
Przychody z tytułu prowizji	115,0	101,3	94,4	109,1	109,8
Koszty z tytułu prowizji	130,5	116,6	115,5	107,7	118,9
Wynik z tytułu prowizji	114,1	100,3	92,8	109,2	109,0
Wynik pozaodsetkowy	103,5	102,6	93,5	110,1	111,2
Wynik na działalności bankowej	95,6	111,4	105,6	104,2	115,3
Koszty operacyjne	102,1	106,1	106,6	105,9	109,0
w tym: koszty pracy	100,5	111,5	105,7	104,8	115,8
Wynik finansowy brutto	81,1	144,9	107,0	100,3	132,4
Wynik finansowy netto	79,0	169,8	107,2	98,4	134,0

Załącznik 61 Struktura podmiotowa należności zagrożonych (bez rezerwy obowiązkowej) banków spółdzielczych od sektora finansowego (stan na 30.06.2007 r.)

	Należności ogółem	Należności zagrożone	w tym stracone	Udział należności zagrożonych
				%
w mln zł				
Od banków ^{1/}	11 260,1	1,5	1,5	0,0
- w Polsce ^{1/}	11 260,1	1,5	1,5	0,0
Od inst. ubezpieczeniowych i fund. emerytalnych	0,0	0,0	0,0	0,0
Od pozostałych instytucji pośrednictwa finansowego ^{2/}	28,4	4,7	4,1	16,5
Od pomocniczych instytucji finansowych ^{3/}	4,6	0,0	0,0	0,5
OGÓŁEM	11 293,1	6,2	5,6	0,1

^{1/} Bez rezerwy obowiązkowej banków spółdzielczych w bankach zrzeszających.

^{2/} M.in. spółdzielcze kasy oszczędnościowo-kredytowe, firmy leasingowe oraz factoringowe.

^{3/} M.in. agenci ubezpieczeniowi, kantory, giełdy towarowe, fundacje finansowe.

Załącznik 62 Należności zagrożone banków spółdzielczych od sektora niefinansowego (stan na 30.06.2007 r.)

	Należności ogółem	Należności zagrożone	w tym stracone	Udział należności zagrożonych
				%
w mln zł				
Należności od przedsiębiorstw	5 147,2	291,7	134,1	5,7%
Należności od gospodarstw domowych,	20 975,6	574,5	417,9	2,7%
w tym				
od osób prywatnych	5 530,5	186,2	166,7	3,4%
od przedsiębiorców indywidualnych	3 982,8	248,7	161,1	6,2%
Należności od instytucji niek.				
dział. na rzecz gospodarstw domowych	111,7	5,8	1,9	5,2%
OGÓŁEM	26 234,4	872,0	553,9	3,3%
w tym: kredyty i pożyczki detaliczne	3 000,6	46,7		1,6%
kredyty zabezpieczone hipoteką	2 432,5	36,7	20,5	1,5%

Załącznik 63 Wymogi kapitałowe z tytułu ryzyka ponoszonego przez banki spółdzielcze^a

Rodzaj ryzyka	Liczba banków		Wymóg kapitałowy			
	12.2006	06.2007	w mln zł		w %	
			12.2006	06.2007	12.2006	06.2007
Kredytowe	584	584	2 117,0	2 396,8	99,37	99,42
Koncentracji zaangażowań	8	6	10,5	10,7	0,49	0,45
Rynkowe, w tym:	49	57	2,1	2,4	0,10	0,10
- walutowe	49	57	2,1	2,4	0,10	0,10
- cen towarów	0	0	0,0	0,0	0,00	0,00
Inne	1	1	0,8	0,8	0,04	0,03
Całkowity wymóg kapitałowy	584	584	2 130,3	2 410,7	100,0	100,0

^aPodlegają uproszczonemu reżimowi adekwatności kapitałowej.

Załącznik 64 Udział należności zagrożonych banków spółdzielczych od sektora niefinansowego w należnościach ogółem według jakości i podmiotów (w %)

	2003	2004	2005	2006	06.2007
od przedsiębiorstw i spółek państwowych					
poniżej standardu	5,9	3,0	5,6	1,4	0,5
wątpliwe	4,8	2,9	9,3	6,0	3,1
stracone	2,6	1,8	1,5	1,5	2,6
zagrożone ogółem	13,3	7,6	16,5	9,0	6,2
od przedsiębiorstw i spółek prywatnych					
poniżej standardu	2,7	2,2	2,4	2,5	1,8
wątpliwe	2,0	1,7	1,5	1,3	1,3
stracone	6,4	4,6	4,1	3,1	2,6
zagrożone ogółem	11,0	8,6	8,1	6,9	5,7
od przedsiębiorców indywidualnych					
poniżej standardu	2,1	1,9	1,7	1,5	1,5
wątpliwe	1,6	1,3	1,4	0,8	0,7
stracone	8,4	6,8	5,6	4,9	4,0
zagrożone ogółem	12,2	10,0	8,7	7,2	6,2
od osób prywatnych					
poniżej standardu	2,1	0,2	0,2	0,2	0,2
wątpliwe	1,2	0,1	0,1	0,1	0,1
stracone	5,7	5,0	4,2	3,4	3,0
zagrożone ogółem	8,9	5,3	4,6	3,7	3,4
od rolników indywidualnych					
poniżej standardu	0,7	0,6	0,4	0,4	0,3
wątpliwe	0,5	0,5	0,3	0,2	0,2
stracone	1,8	1,5	1,5	1,0	0,8
zagrożone ogółem	3,0	2,6	2,2	1,6	1,2
od instytucji niekomercyjnych					
poniżej standardu	6,5	0,9	1,4	4,1	3,3
wątpliwe	1,2	2,8	0,0	0,0	0,3
stracone	11,5	6,9	4,7	2,6	1,7
zagrożone ogółem	19,2	10,6	6,2	6,7	5,2
Ogółem					
poniżej standardu	1,6	1,0	1,0	0,9	0,7
wątpliwe	1,1	0,7	0,7	0,5	0,5
stracone	4,5	3,8	3,3	2,5	2,1
zagrożone ogółem	7,2	5,5	4,9	4,0	3,3

Załącznik 65 Struktura banków spółdzielczych według współczynnika wypłacalności

Współczynnik wypłacalności (%)	Liczba banków													
	1994	1995	1996	1997	1998	1999	2000	2001	2002	2003	2004	2005	2006	06.2007
8 i powyżej	1 188	1 144	1 074	1 119	1 086	738	652	632	595	598	593	587	583	583
z tego 30 i powyżej	60	61	22	16	17	21	26	41	36	44	35	60	47	43
od 15 do 30	689	613	380	384	379	267	264	299	284	285	281	273	267	278
od 12 do 15	241	217	267	310	310	205	153	122	125	118	130	134	128	128
od 8 do 12	198	253	405	409	380	245	209	170	150	151	147	120	141	134
poniżej 8	424	366	320	176	103	43	28	10	10	2	3	1	1	1
z tego od 2 do 8	94	119	169	120	80	34	24	8	9	2	2	1	1	1
od 0 do 2	21	32	26	17	7	3	0	0	1	0	0	0	0	0
poniżej 0	309	215	125	39	16	6	4	2	0	0	1	0	0	0
Ogółem	1 612	1 510	1 394	1 295	1 189	781	680	642	605	600	596	588	584	584
Mediana	14,2	14,0	11,7	12,4	12,9	13,5	13,8	15,4	15,5	15,8	15,7	16,1	15,7	15,8
Średnia	2,2	8,4	8,8	11,1	11,8	12,8	12,8	13,9	13,4	14,2	14,1	14,7	14,0	14,1

Załącznik 66 Fundusze własne banków spółdzielczych

	Wartość w mln zł						Dynamika funduszy (rok poprzedni=100)				
	2002	2003	2004	2005	2006	06.2007	2003	2004	2005	2006	06.2007
Fundusze podstawowe	2 094,3	2 433,5	2 683,8	3 129,7	3 648,2	4 127,3	116,2	110,3	116,6	116,6	113,1
Fundusze uzupełniające	139,4	138,6	142,5	148,1	153,4	173,4	99,4	102,8	103,9	103,6	113,1
Pozycje pomniejszające fundusze własne	153,1	132,2	112,4	94,9	74,0	53,7	86,4	85,0	84,4	78,0	72,6
Fundusze własne	2 080,6	2 439,9	2 713,9	3 182,9	3 727,6	4 247,0	117,3	111,2	117,3	117,1	113,9

Załącznik 67 Rozkład liczby banków spółdzielczych według funduszy własnych^a

Fundusze własne (tys. euro)	2003		2004		2005		2006		06.2007	
	Liczba banków	Udział	Liczba banków	Udział	Liczba banków	Udział	Liczba banków	Udział	Liczba banków	Udział
fw < 100	-	-	1	0,2	-	-	-	-	-	-
100 ≤ fw < 200	-	-	1	0,2	-	-	-	-	-	-
200 ≤ fw < 300	-	-	2	0,3	-	-	-	-	-	-
300 ≤ fw < 400	46	7,7	17	2,9	2	0,3	-	-	-	-
400 ≤ fw < 500	69	11,5	52	8,7	2	0,3	-	-	-	-
500 ≤ fw < 600	83	13,8	66	11,1	70	11,9	28	4,8	3	0,5
600 ≤ fw < 700	58	9,7	69	11,6	54	9,2	40	6,8	28	4,8
700 ≤ fw < 800	49	8,2	49	8,2	51	8,7	35	6,0	27	4,6
800 ≤ fw < 900	39	6,5	52	8,7	51	8,7	49	8,4	29	5,0
900 ≤ fw < 1000	29	4,8	39	6,5	41	7,0	45	7,7	45	7,7
1000 ≤ fw	227	37,8	248	41,6	317	53,9	387	66,3	452	77,4
Razem	600	100,0	596	100,0	588	100,0	584	100,0	584	100,0
fw < 500	115	19,2	73	12,2	4	0,7	-	-	-	-
fw < 1000	373	62,2	348	58,4	271	46,1	197	33,7	132	22,6

^a Kurs PLN/EUR z dnia 29 grudnia 2006 r.

Załącznik 68 Podstawowe informacje o bankach w przeliczeniu na euro (stan na 30.06.2007 r.)

	Banki komercyjne	w tym: z przewagą kapitału		Banki spół- dzielcze	Sektor bankowy
		polskiego	zagranicznego ^a		
mln euro (1 EUR = 3,7658 PLN)					
Aktywa (wartość bilansowa)	180 621	44 781	135 840	12 026	192 647
Kredyty dla podmiotów niefinansowych (wartość bilansowa)	92 661	22 889	69 772	6 953	99 614
Papiery wartościowe	35 217	9 348	25 869	768	35 985
Depozyty podmiotów niefinansowych	92 675	25 016	67 659	8 652	101 327
w tym: gospodarstw domowych	55 859	19 773	36 087	7 638	63 497
Fundusze podstawowe i uzupełniające ^b , w tym	15 880	3 736	12 144	1 149	17 029
- fundusze podstawowe	15 011	3 672	11 339	1 103	16 114
- w tym: kapitał zakładowy	3 505	889	2 617	144	3 649
Fundusze własne ^b	13 629	3 205	10 424	1 128	14 757
Wynik finansowy brutto	2 192	537	1 655	113	2 305
Wynik finansowy netto	1 780	429	1 351	91	1 871

^a w tym oddziały instytucji kredytowych.^b bez oddziałów instytucji kredytowych.