

# Raport o sytuacji systemu SKOK w 2014 r.

Departament Bankowości Spółdzielczej i Spółdzielczych Kas Oszczędnościowo-Kredytowych  
Warszawa, maj 2015

## Najważniejsze spostrzeżenia i wnioski

**Ze względu na dużą dynamikę procesów restrukturyzacyjnych (działalność 2 kas została zawieszona, 2 kasy zostały przejęte przez banki a 1 kasa połączyła się w ramach sytemu skok) w celu zachowania porównywalności danych, przedstawione w prezentacji informacje zarówno bieżące jak i historyczne zawierają dane wyłącznie kas prowadzących działalność na koniec 2014 roku, przy czym dane te nie zostały jeszcze zaudytowane.**

Na koniec 2014 r. w stosunku do końca 2013 r. aktywa sektora skok obniżyły się o 6,45%. W tym samym okresie wartość depozytów spadła o 7,46%, a portfela pożyczkowo – kredytowego netto obniżyła się o 5,08%. Liczba członków kas obniżyła się o ok. 133 tys.

W roku 2014

- fundusze własne kas wzrosły o 113 mln zł,
  - współczynnik wypłacalności sektora wzrósł o 0,43 p.p. i na koniec 2014 r. wyniósł 2,68%,
- przy czym dane te nie uwzględniają wszystkich korekt wynikających z ustaleń inspekcji UKNF przeprowadzonych w niektórych kasach.

Zgodnie z ustaleniami inspekcji przeprowadzonych przez UKNF w kasach, wyniki finansowe sektora na daty inspekcji powinny zostać skorygowane (obniżone) na łączną kwotę 631 mln zł. Wartość funduszy własnych kas po uwzględnieniu korekt - biorąc pod uwagę wyniki na koniec 2014 r. - obniżyłaby się do (-) 289 mln zł, a współczynnik wypłacalności do (-) 2,38%.

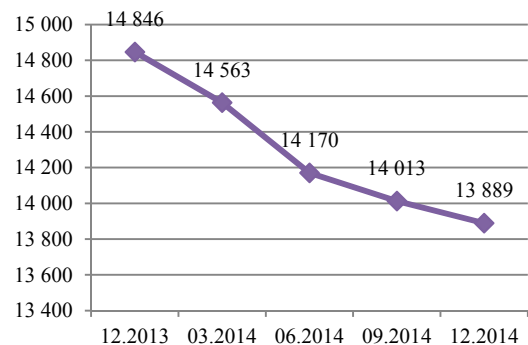
W 2014 r. nastąpił wzrost wartości portfela kredytów przeterminowanych o 61 mln zł tj. o 2%. Dla porównania, w całym 2013 r. wartość portfela przeterminowanego wzrosła o 362 mln zł, tj. o 10,3%. Jednocześnie, w roku 2014 wartość portfela pożyczek i kredytów brutto spadła o 495 mln zł, tj. o 5,06%. Związane to było głównie z transakcjami zbycia wierzytelności przeprowadzonymi przez kasy w roku 2014 na kwotę ponad 740 mln zł.

W kasach nadal występuje podwyższone ryzyko płynności z powodu niedopasowania terminów wymagalności pasywów i zapadalności aktywów. Środkami krótkoterminowymi (głównie depozytami o wymagalności do 6 miesięcy) finansowana jest działalność kredytowo-pożyczkowa (w większości z terminami zapadalności powyżej 12 miesięcy).

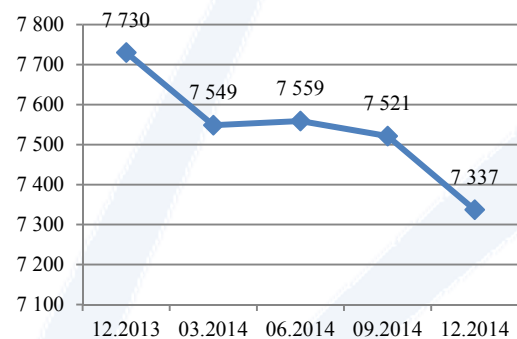
Na koniec 2014 r. 41 kas było objętych postępowaniami naprawczymi, a do daty sporządzenia informacji 8 kas uzyskało od KNF akceptację programów naprawczych.

# Rozwój systemu skok (1)

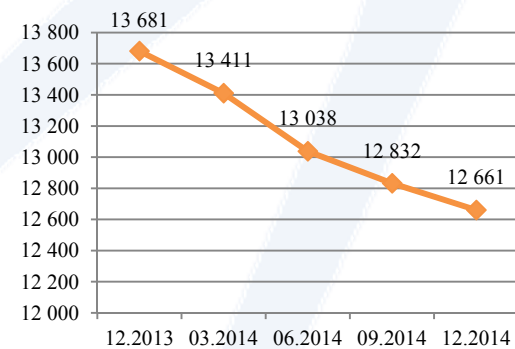
Aktywa kas (w mln zł)



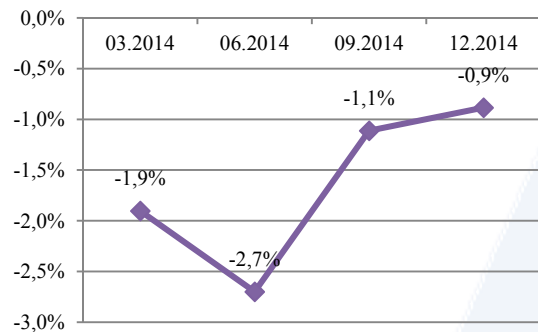
Pożyczki i kredyty kas (w mln zł)



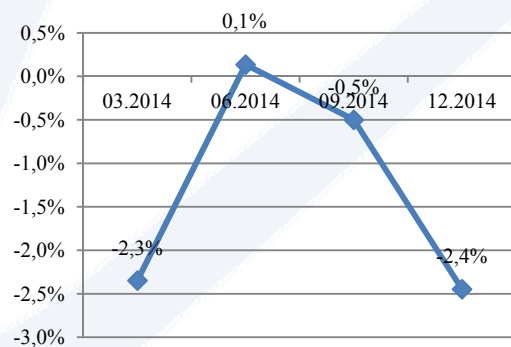
Depozyty (w mln zł)



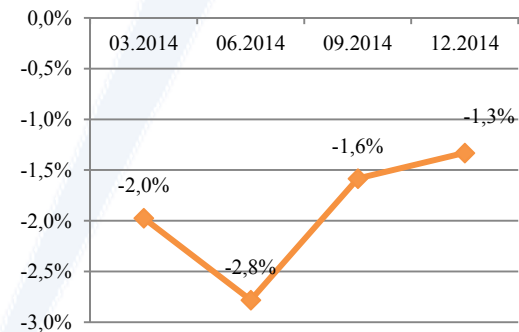
Aktywa - dynamika zmian



Pożyczki i kredyty kas - dynamika zmian

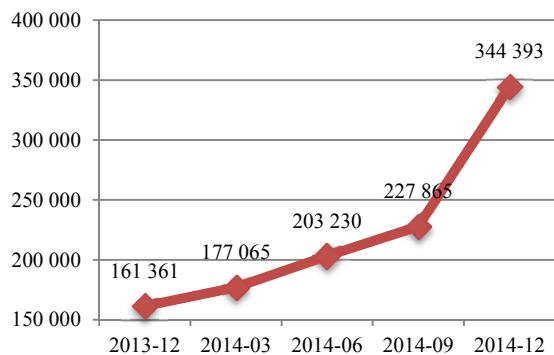


Depozyty - dynamika zmian

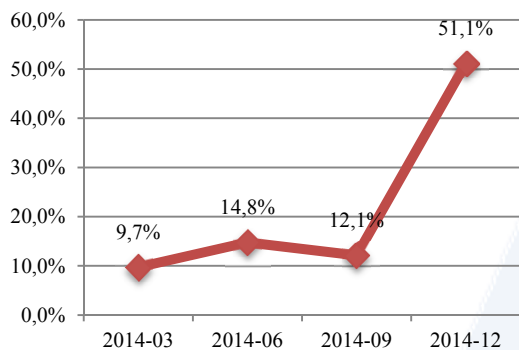


# Rozwój systemu skok (2)

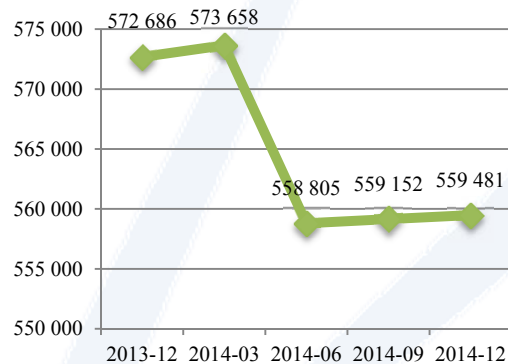
Wartość udziałów członkowskich (w tys. zł)



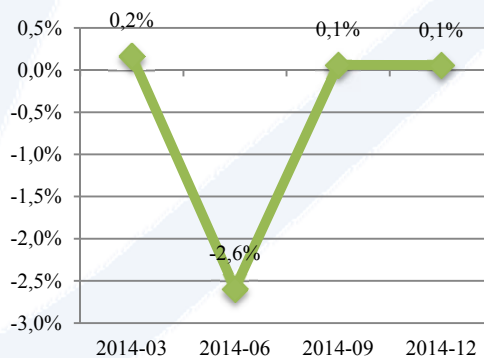
Wartość udziałów członkowskich – dynamika zmian



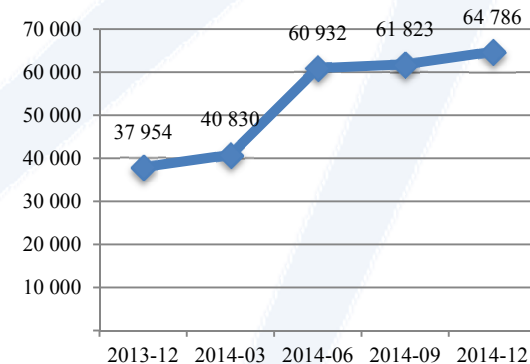
Wartość funduszu zasobowego (w tys. zł)



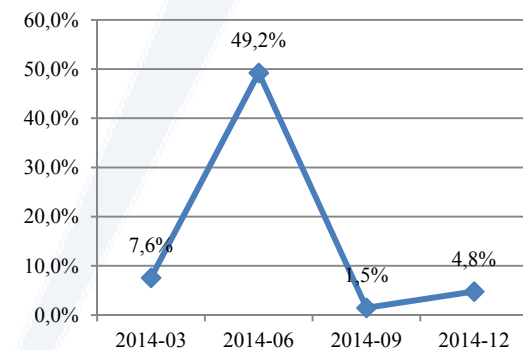
Fundusz zasobowy - dynamika zmian



Liczba zadeklarowanych udziałów (w tys. zł)

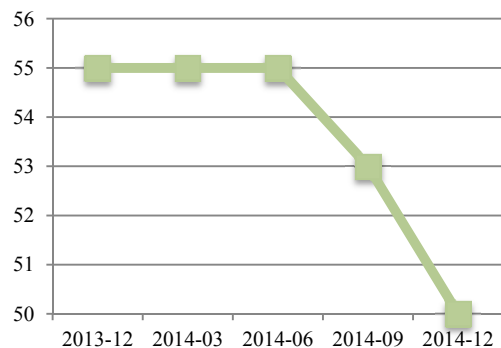


Liczba zadeklarowanych udziałów - dynamika zmian

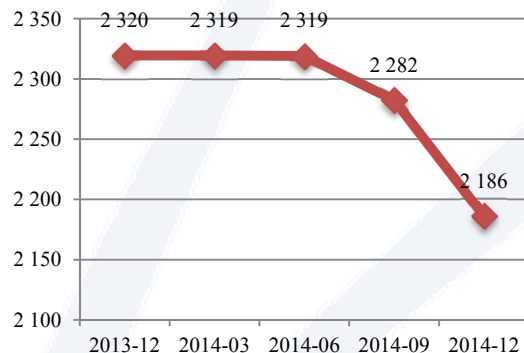


# Podstawowe informacje o skok

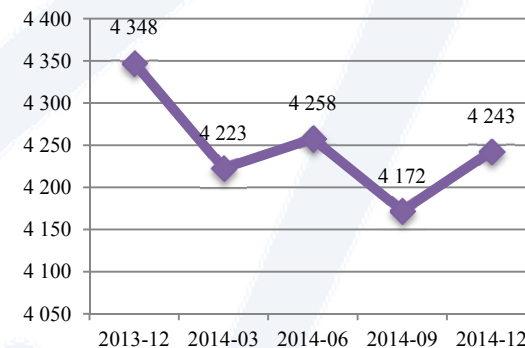
Liczba kas prowadzących działalność



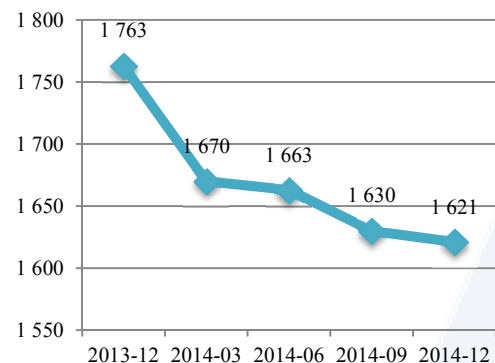
Liczba członków kas (w tys.)



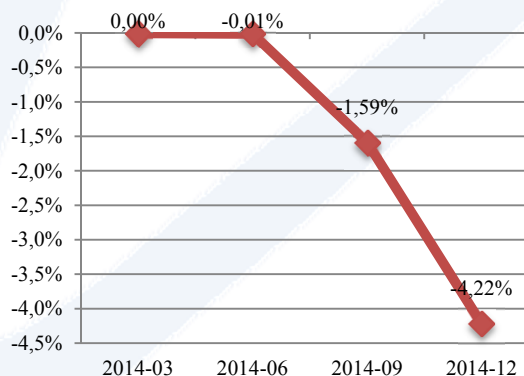
Zatrudnienie w kasach (ilość etatów)



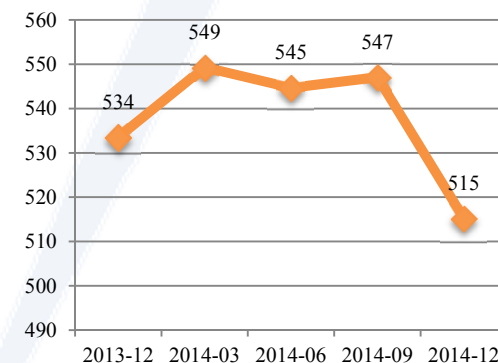
Liczba placówek kas



Liczba członków kas - dynamika zmian

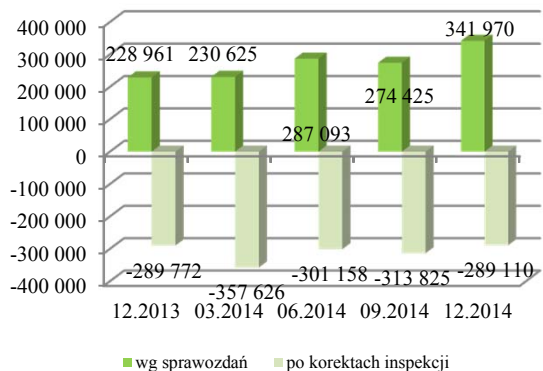


Liczba członków na jednego pracownika

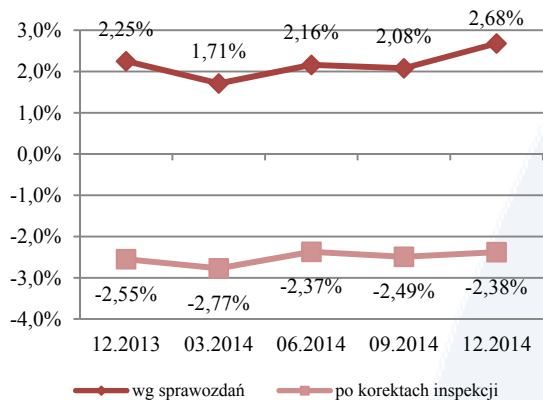


# Adekwatność kapitałowa (1)

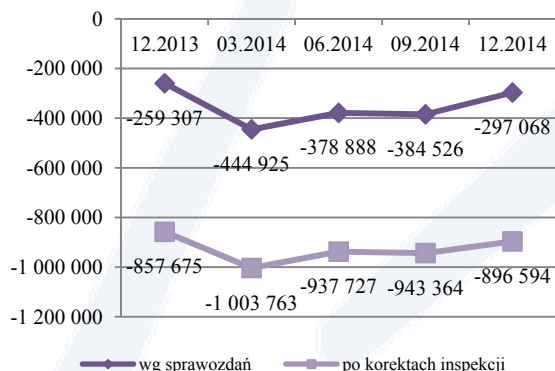
Wysokość funduszy własnych w skok (tys. zł)



Współczynnik wypłacalności w systemie skok



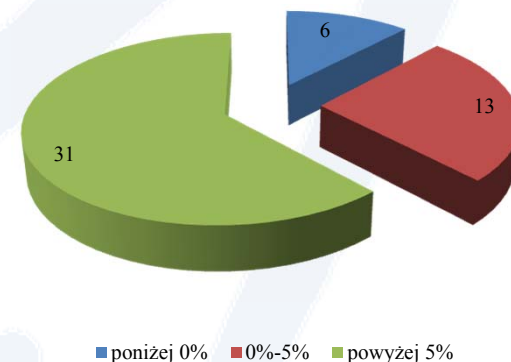
Niedobór funduszy własnych w stosunku do wymogu kapitałowego w sektorze SKOK (w tys. zł)



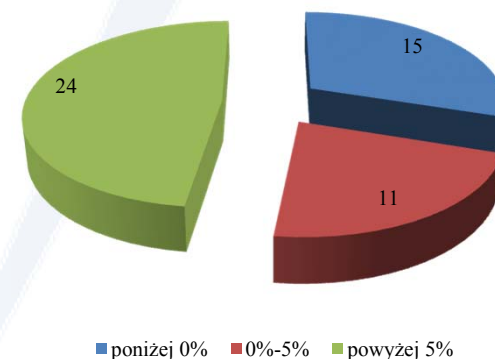
Wzrost funduszy własnych skok w 2014 r. wynika głównie z dokonanego przez Kasę Krajową wsparcia kapitałowego kas poprzez wykup udziałów nadobowiązkowych.

Istnieje istotna różnica pomiędzy wartością bilansową funduszy własnych, a ich wartością liczoną wg ustawy o skok. Na koniec grudnia 2014 r. wartość funduszy własnych według ustawy o skok wynosiła 342 mln zł, natomiast wartość funduszy własnych według bilansu wyniosła 370 mln zł. Różnica ta wynika głównie z nieujmowania zysku bieżącego i lat ubiegłych w kalkulacji funduszy własnych liczonych według ustawy o skok.

Podział kas z uwagi na poziom wykazywanego współczynnika wypłacalności

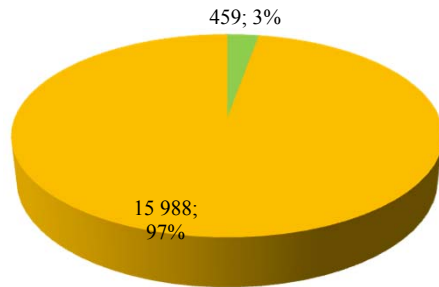


Podział kas z uwagi na poziom wykazywanego współczynnika wypłacalności po uwzględnieniu korekt inspekcji UKNF



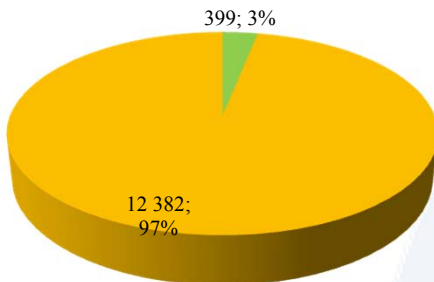
# Adekwatność kapitałowa (2)

**Aktywa kas zobowiązanych do realizacji działań naprawczych na tle sektora na koniec grudnia 2014 r. (w mln zł)**



■ pozostałe kasy ■ kasy realizujące program naprawczy

**Depozyty kas zobowiązanych do realizacji działań naprawczych na tle sektora na koniec grudnia 2014 r. (w mln zł)**



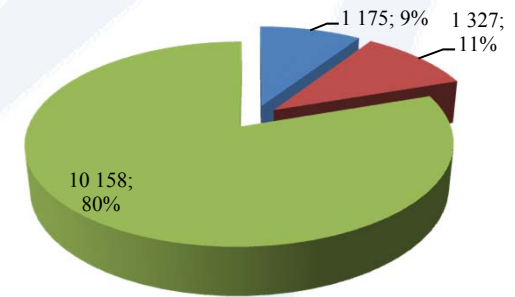
■ pozostałe kasy ■ kasy realizujące program naprawczy

Wyniki kas nie we wszystkich wypadkach uwzględniają korekty inspekcji, w świetle których wyniki niektórych kas powinny zostać istotnie skorygowane, co będzie miało również wpływ na poziom ich kapitałów. W latach ubiegłych przeprowadzono inspekcje w dwudziestu jeden kasach. Wartość wyników bilansowych w tych kasach zgodnie z ustaleniami UKNF powinna być skorygowana o 631 mln zł.

Stosownie do ustawy o skok z 2009 r. kasa zobowiązana jest realizować program postępowania naprawczego wówczas, gdy:

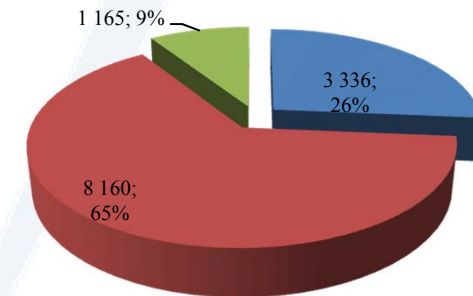
- istnieje zagrożenie wystąpienia straty w jej działalności lub
- wystąpiła strata w jej działalności lub też
- istnieje zagrożenie powstania jej niewypłacalności.

**Poziom depozytów (w mln zł) w kasach z uwzględnieniem poziomu współczynnika wypłacalności**



■ poniżej 0% ■ 0%-5% ■ powyżej 5%

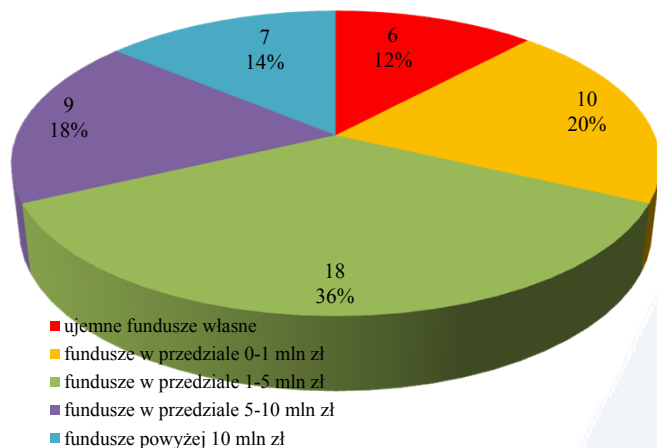
**Poziom depozytów (w mln zł) w kasach z uwzględnieniem poziomu współczynnika wypłacalności po uwzględnieniu korekt inspekcji**



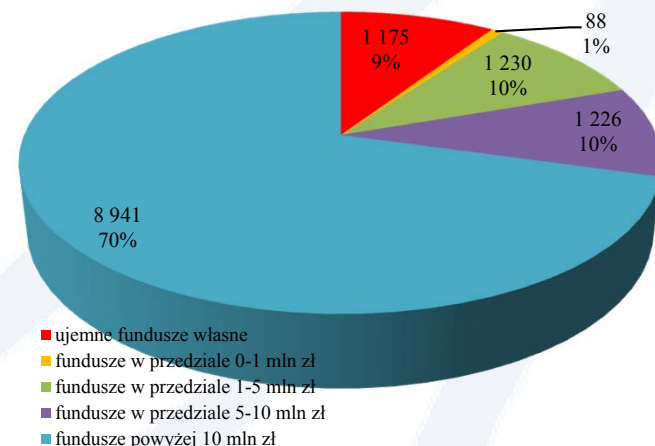
■ poniżej 0% ■ 0%-5% ■ powyżej 5%

# Adekwatność kapitałowa (3)

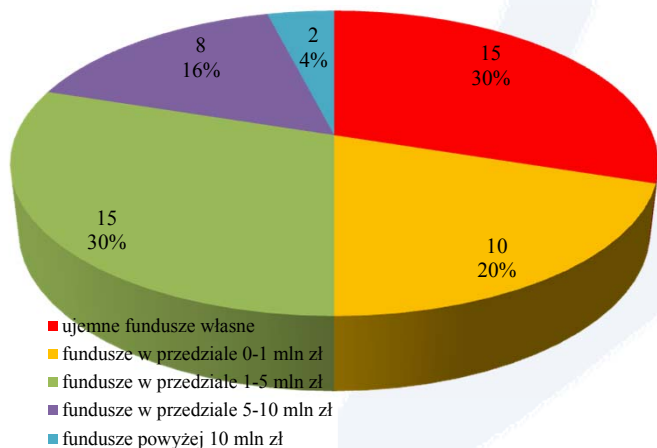
Sektor kas z uwzględnieniem wysokości funduszy własnych (wg ustawy o skok)



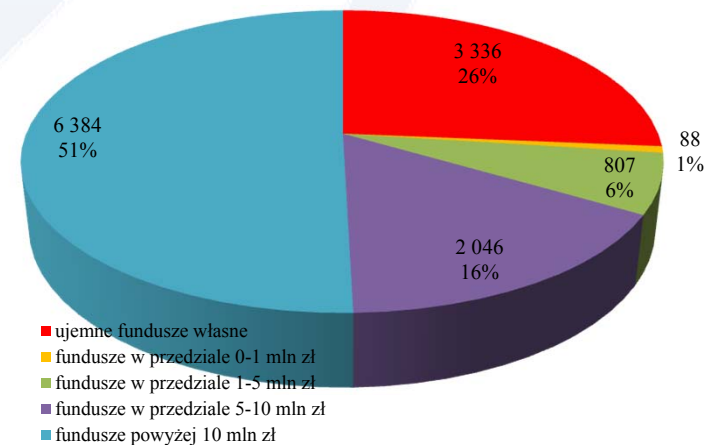
Depozyty w kasach pod względem poziomu funduszy własnych – wg ustawy o skok (w mln zł)



Sektor kas z uwzględnieniem wysokości funduszy własnych (wg ustawy o skok) po uwzględnieniu korekt inspekcji



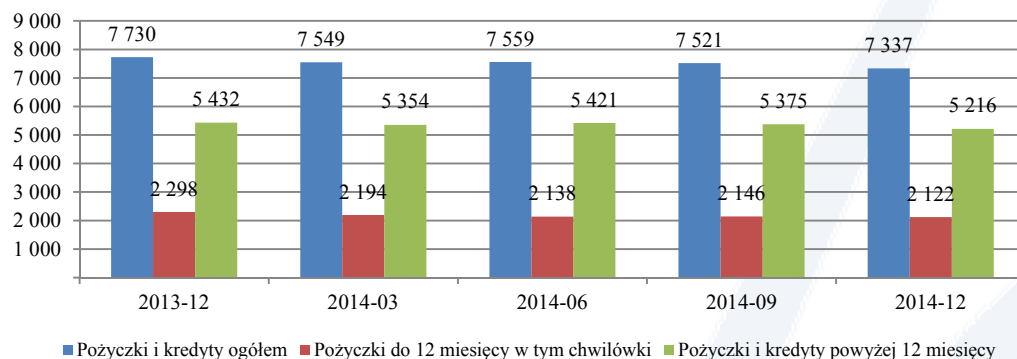
Depozyty w kasach pod względem poziomu funduszy własnych – wg ustawy o skok (w mln zł) po uwzględnieniu korekt inspekcji



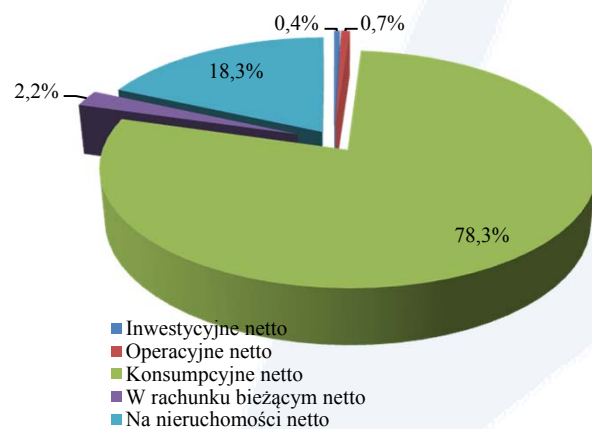


# Działalność inwestycyjna i kredytowa (1)

Struktura portfela kredytowego wg terminów zapadalności na koniec poszczególnych kwartałów (w mln zł)



Struktura portfela kredytowego



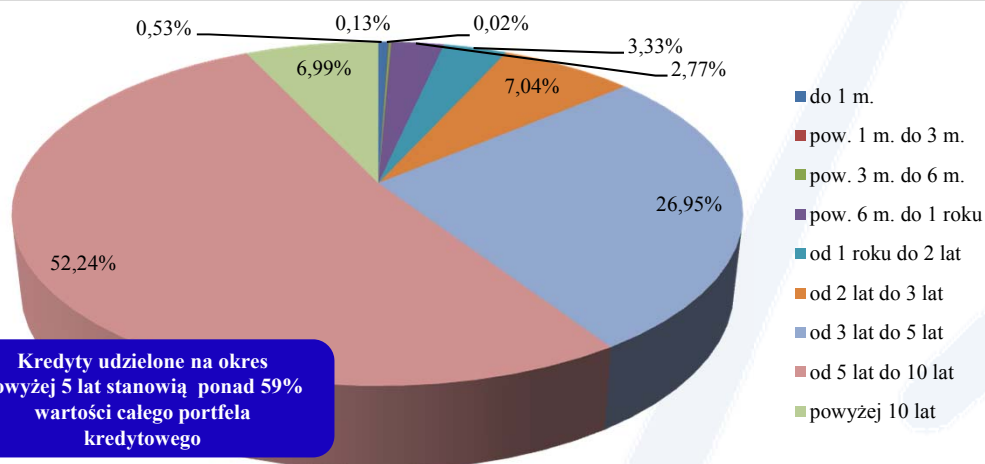
Struktura aktywów sektora kas wg stanu na 31.12.2014 r.

Wybrane aktywa	Wartość (tys. zł)	udział w aktywach ogółem
Kredyty i pożyczki	7 337 187	52,83%
Udziały i akcje	1 464 490	10,54%
Dłużne papiery wartościowe i inne papiery wartościowe	192 191	1,38%
Lokaty w Kasie Krajowej	1 836 148	13,22%
Środki pieniężne i inne aktywa pieniężne	953 023	6,86%
Inne aktywa finansowe	522 435	3,76%
<b>Aktywa ogółem</b>	<b>13 889 019</b>	

W strukturze aktywów kas prawie 10% stanowią akcje i udziały oraz dłużne papiery wartościowe. Z uwagi na ryzyko przeszacowania ich wartości istnieje ryzyko dla wyników finansowych kas w przyszłości.

## Działalność inwestycyjna i kredytowa (2)

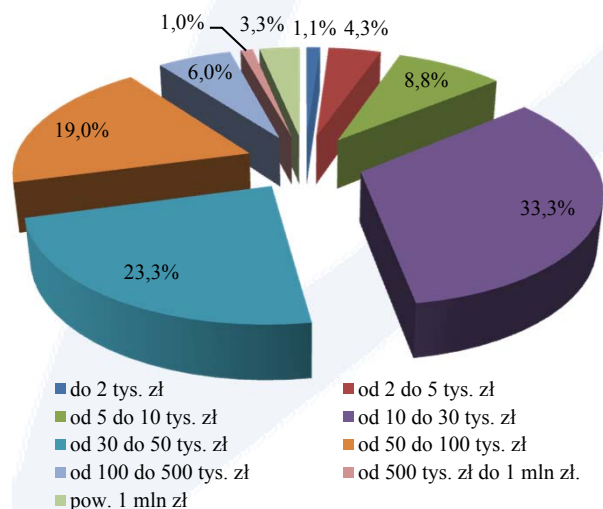
Struktura portfela kredytowego wg terminów pierwotnych (grudzień 2014 r.)



Struktura portfela kredytowego (grudzień 2014 r.)

	Ilość	Wartość (tys. zł)	w tym restrukturyzacje
<b>Razem</b>	<b>733 826</b>	<b>7 414 103</b>	<b>584 281</b>
do 2 tys. zł	144 854	81 805	2 018
od 2 do 5 tys. zł	156 523	315 384	10 045
od 5 do 10 tys. zł	134 421	649 305	20 170
od 10 do 30 tys. zł	203 932	2 471 030	148 646
od 30 do 50 tys. zł	63 477	1 730 900	129 913
od 50 do 100 tys. zł	27 136	1 405 148	107 605
od 100 do 500 tys. zł	3 170	444 858	50 504
od 500 tys. zł do 1 mln zł	166	73 922	22 216
pow. 1 mln zł	147	241 751	93 164

Struktura portfela kredytowego (grudzień 2014 r.)



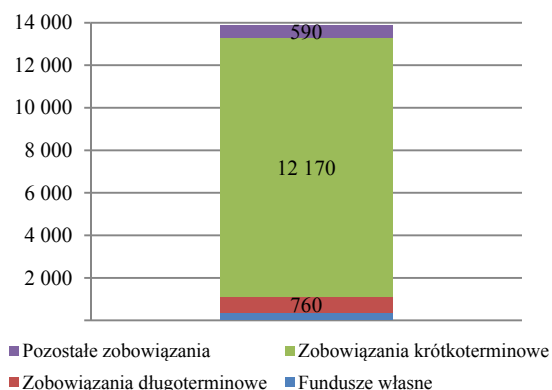
W portfelu kredytowym 10% stanowią kredyty o wartości powyżej 100 tys. zł

\* Różnica pomiędzy poszczególnymi tabelami wynika z różnic w przekazanych danych sprawozdawczych kas

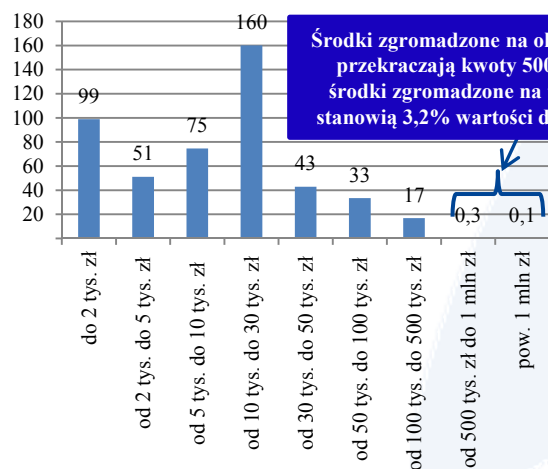
38,5% kredytów powyżej 1 mln zł podlegało restrukturyzacji, co znacznie odbiega od średniej dla całego portfela wynoszącej 7,9%. Może to mieć w przyszłości negatywny wpływ na wyniki finansowe kas w związku z koniecznością aktualizacji wartości tej części portfela.

# Źródła finansowania działalności kas

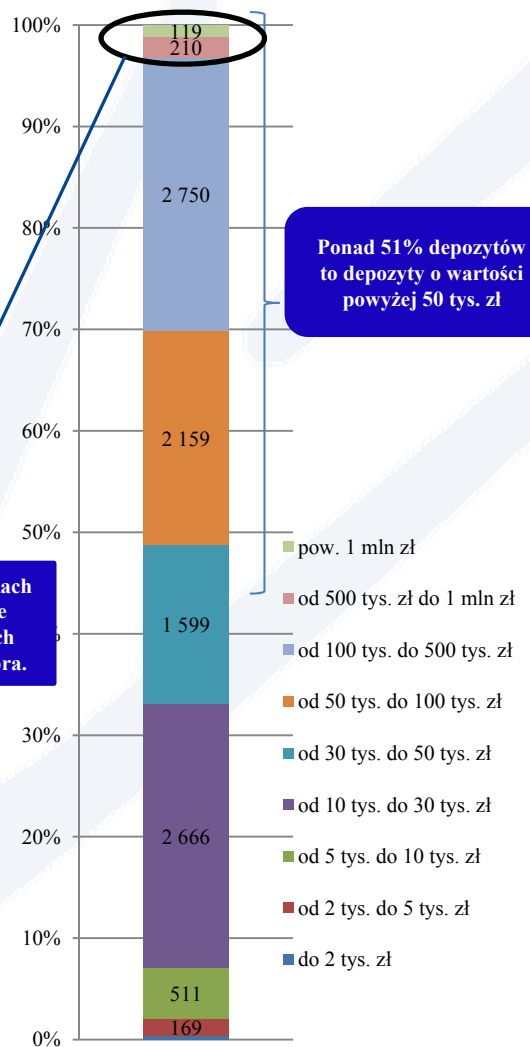
Struktura finansowania działalności kas w mln zł (grudzień 2014 r.)



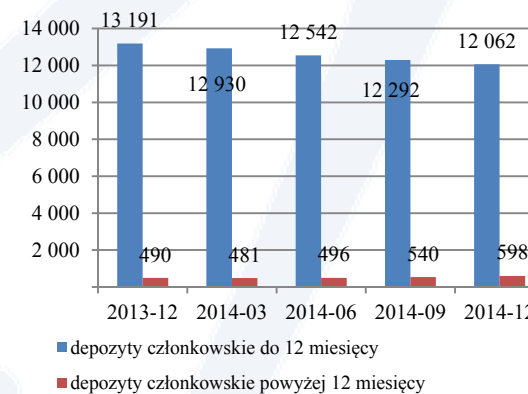
Struktura depozytów terminowych wg liczby rachunków w tys. (grudzień 2014 r.)



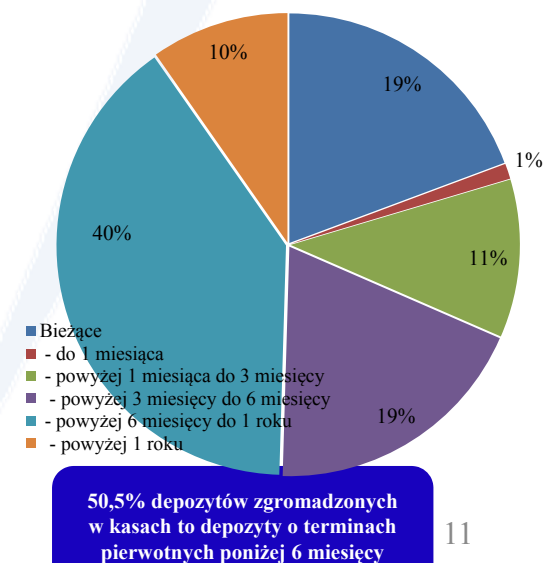
Struktura depozytów terminowych wg kwoty (grudzień 2014 r.)



Struktura depozytów w okresach (mln zł)

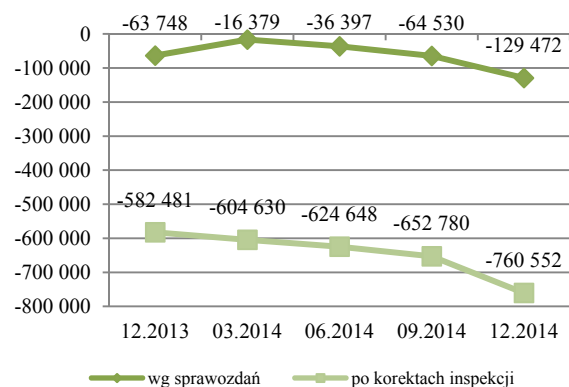


Struktura depozytów wg terminów pierwotnych (grudzień 2014 r.)

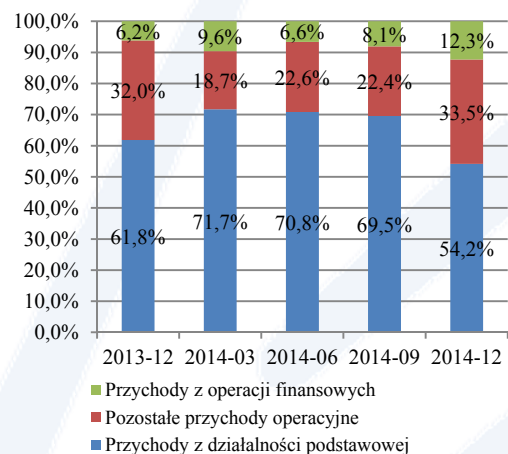


# Wyniki sektora (1)

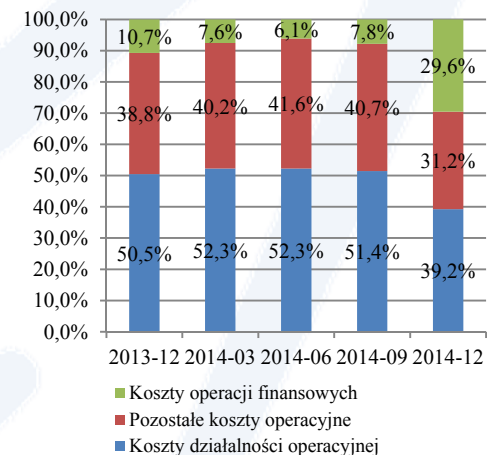
Wynik finansowy netto sektora SKOK  
(tys. zł)



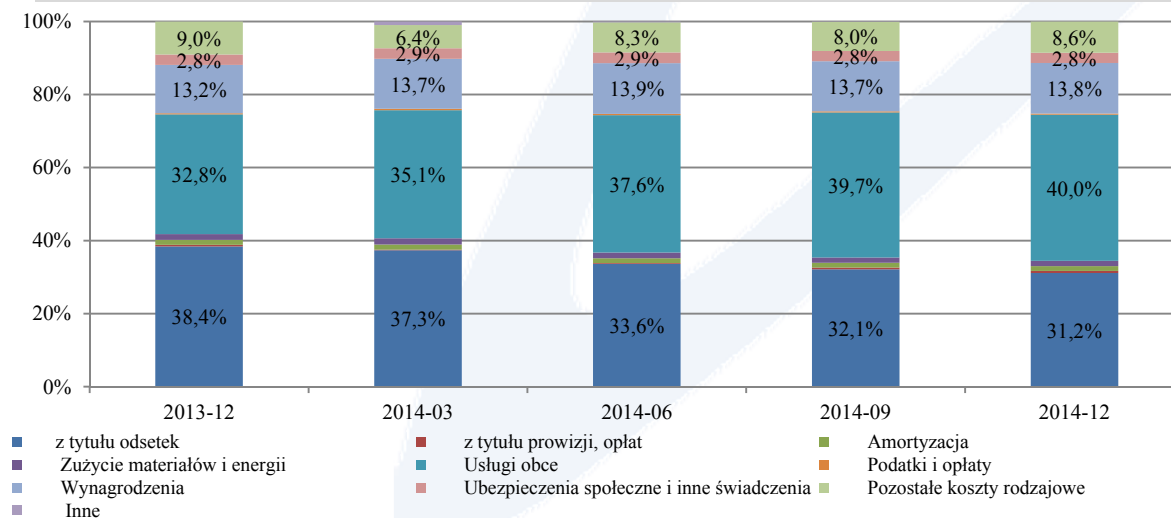
Struktura przychodów sektora kas



Struktura kosztów sektora kas



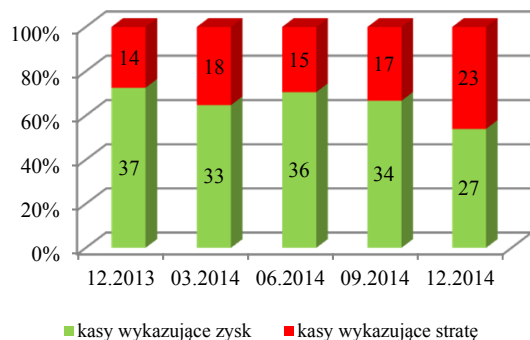
Struktura kosztów działalności operacyjnej w sektorze kas



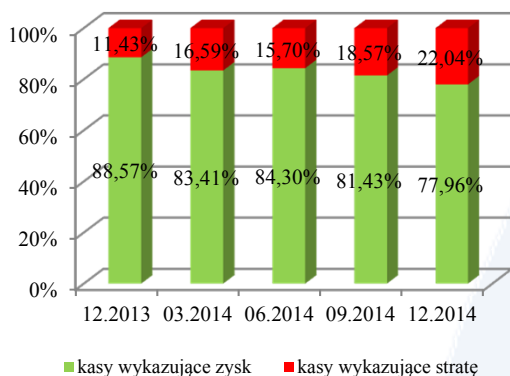
W latach 2012 - 2014 niektóre kasy dokonały sprzedaży wierzytelności kredytowych, głównie przeterminowanych, do firm zewnętrznych. W księgach kas transakcje te zostały odzwierciedlone w następujący sposób: wartość sprzedanych portfeli należności została wykazana jako koszty finansowe natomiast wartość rozwiązanych odpisów aktualizujących sprzedany portfel wierzytelności jako pozostałe przychody operacyjne.

# Wyniki sektora skok (2)

**Struktura kas z uwzględnieniem wyniku finansowego netto**



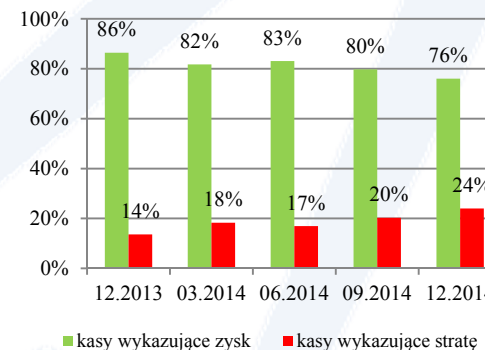
**Aktywa kas z uwzględnieniem wyniku finansowego netto**



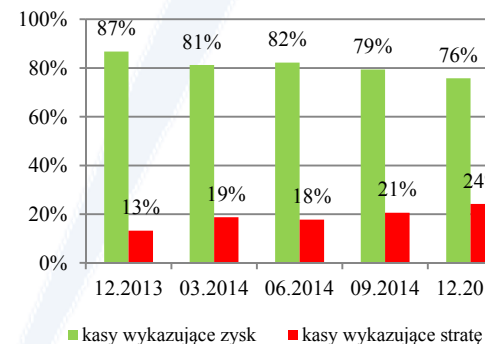
Wyniki finansowe sektora kas uległy pogorszeniu w 2014 r., głównie z uwagi na pogarszającą się jakość portfela kredytowego. Pozytywny wpływ na wyniki miały dokonane jednorazowe transakcje sprzedaży zorganizowanych części przedsiębiorstw przez niektóre kasy oraz sprzedaż przeterminowanych wierzytelności (dodatkowe przychody z tego tytułu wyniosły ponad 100 mln zł). Wyniki finansowe kas nie uwzględniają również wszystkich zalecanych korekt poinspekcyjnych. W 2014 r. sektor skok (kasy działające) wykazały stratę netto w wysokości ok. 129,4 mln zł.

W stosunku do końca 2013 roku wzrosła liczba kas wykazujących stratę.

**Portfele kredytowe kas z uwzględnieniem wyniku finansowego netto**

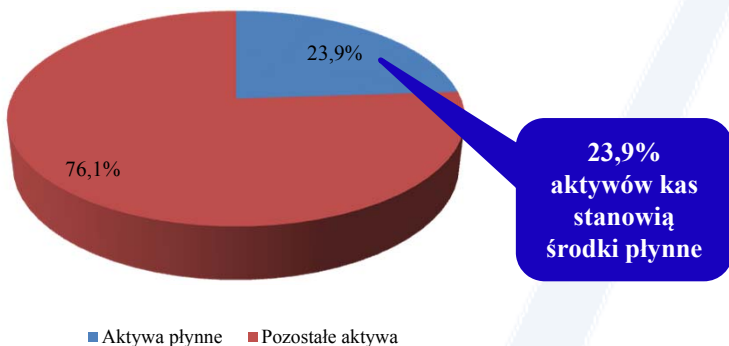


**Depozyty kas z uwzględnieniem wyniku finansowego netto**

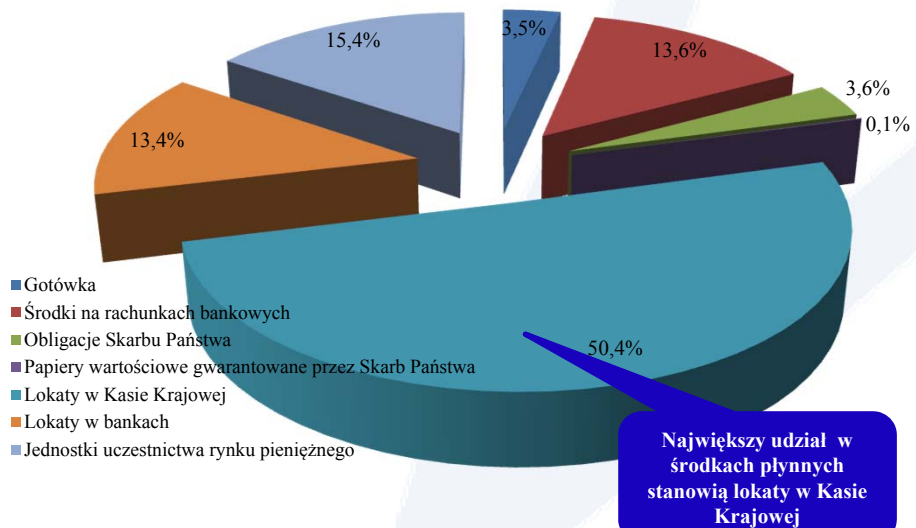


# Ryzyko płynności

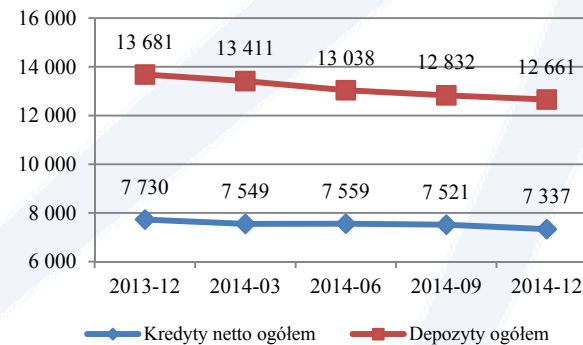
Udział aktywów płynnych w aktywach ogółem



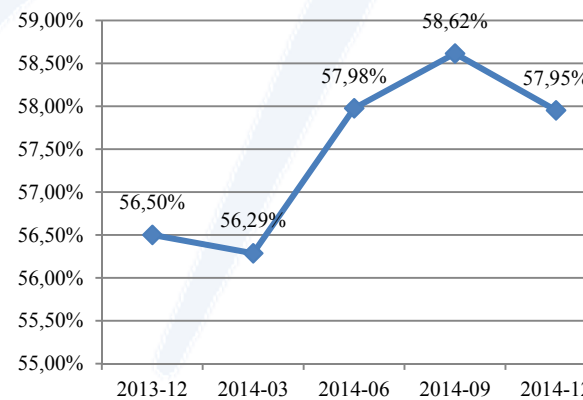
Struktura środków płynnych kas



Kredyty a depozyty w sektorze kas (w mln zł)

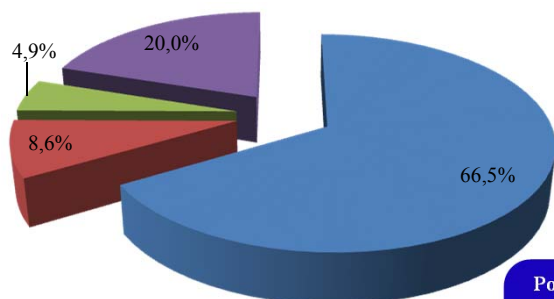


Poziom depozytów finansujących działalność kredytową kas



# Ryzyko kredytowe

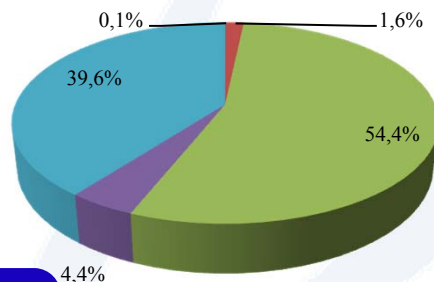
Udziały pożyczek i kredytów z uwzględnieniem terminowości obsługi



- Pożyczki i kredyty nieprzetrimowane
- Pożyczki i kredyty przet. pon. 3 mies.
- Pożyczki i kredyty przet. od 3 - 12 miesięcy
- Pożyczki i kredyty przetrimowane pow. 12 mies.

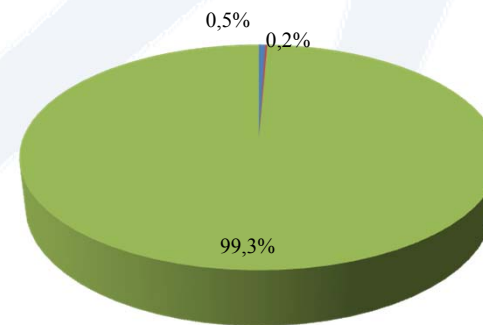
Ponad 39% udział w portfelu kredytów przetrimowanych mają kredyty na nieruchomości

Struktura rodzajowa kredytów przetrimowanych



- Przet. inwestycyjne brutto
- Przet. operacyjne
- Przet. konsumpcyjne brutto
- Przet. w rachunku bieżącym brutto

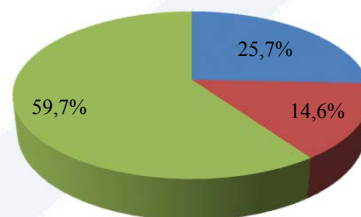
Udział skryptów dłużnych w aktywach



- skrypty dłużne
- nieopłacone należności
- Pozostałe aktywa

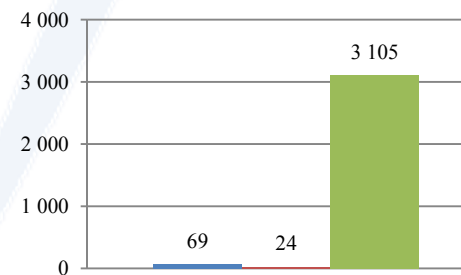
33,5% wartości portfela kredytowo - pożyczkowego stanowią kredyty przetrimowane. Biorąc pod uwagę skrypty dłużne nabyte przez kasy głównie w zamian za wierzytelności przetrimowane, można oszacować, iż należności przetrimowane stanowią ok. 39% portfela pożyczkowo-kredytowego kas. Największą grupę stanowią pożyczki przetrimowane pow. 12 miesięcy.

Struktura pożyczek i kredytów przetrimowanych z uwagi na okresy przetrimowania



- Pożyczki i kredyty przet. pon. 3 mies.
- Pożyczki i kredyty przet. od 3 - 12 miesięcy
- Pożyczki i kredyty przetrimowane pow. 12 mies.

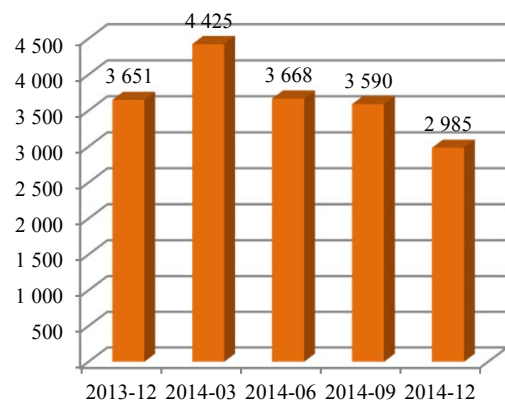
Kredyty przetrimowane a skrypty dłużne w sektorze kas (mln zł)



- Wartość skryptów dłużnych
- Wartość nieopłaconych należności
- Wartość kredytów przetrimowanych

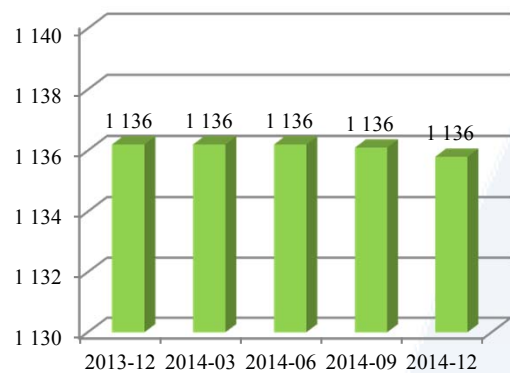
# Sytuacja finansowa Kasy Krajowej

Aktywa (w mln zł)



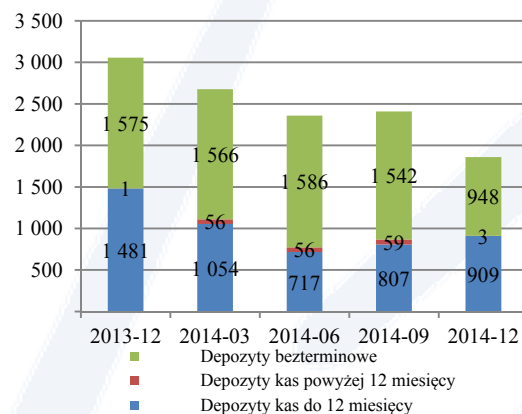
2013-12 2014-03 2014-06 2014-09 2014-12

Fundusz udziałowy (w tys. zł)



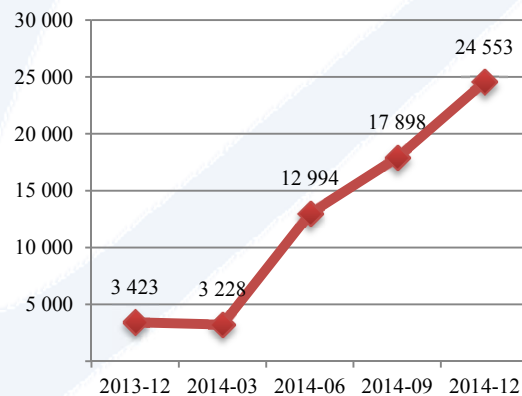
2013-12 2014-03 2014-06 2014-09 2014-12

Struktura depozytów kas w Kasie Krajowej (w mln zł)



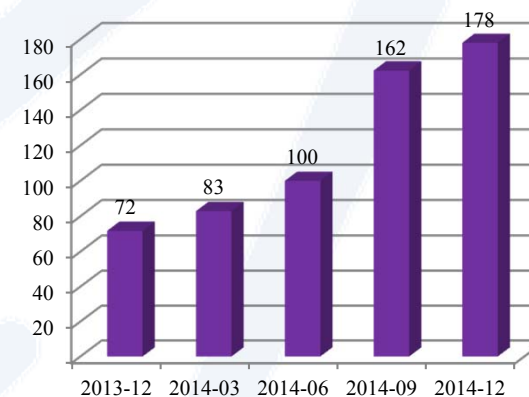
2013-12 2014-03 2014-06 2014-09 2014-12  
 ■ Depozyty bezterminowe  
 ■ Depozyty kas powyżej 12 miesięcy  
 ■ Depozyty kas do 12 miesięcy

Wynik finansowy netto (w tys. zł)



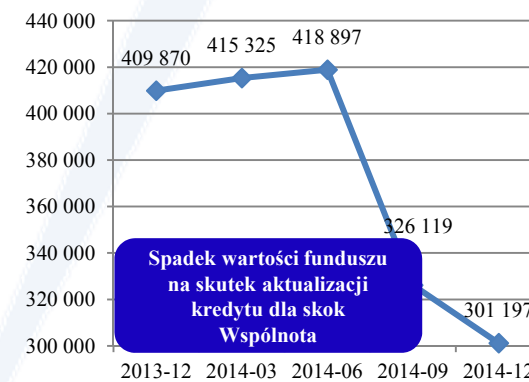
2013-12 2014-03 2014-06 2014-09 2014-12

Pożyczki udzielone kasom przez Kasę Krajową (w mln zł)



2013-12 2014-03 2014-06 2014-09 2014-12

Fundusz stabilizacyjny (w tys. zł)



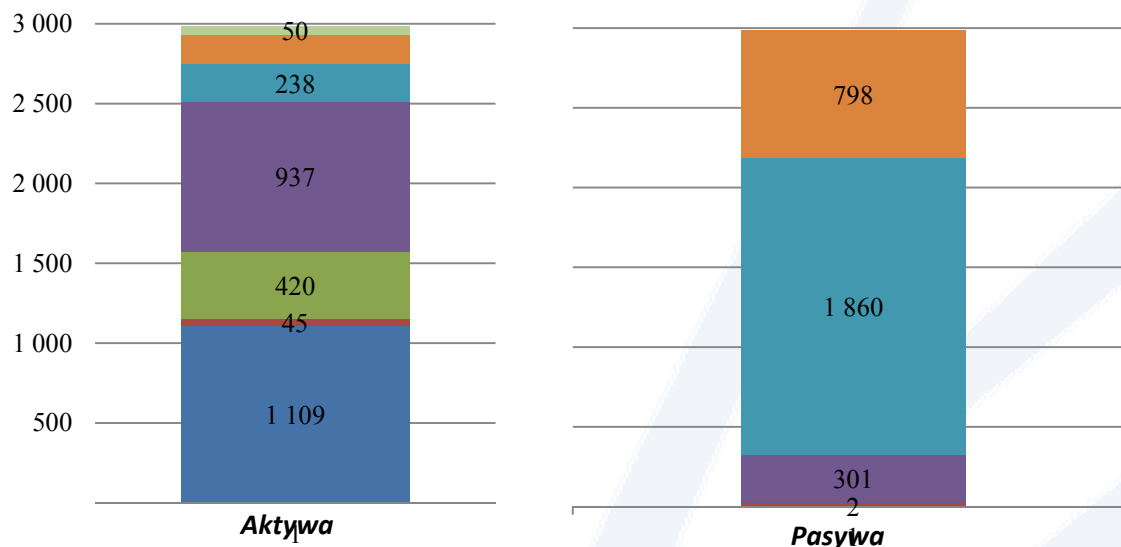
Spadek wartości funduszu na skutek aktualizacji kredytu dla skok Wspólnota

2013-12 2014-03 2014-06 2014-09 2014-12



# Struktura bilansu Kasy Krajowej

Struktura aktywów i pasywów Kasy Krajowej (w tys. zł)

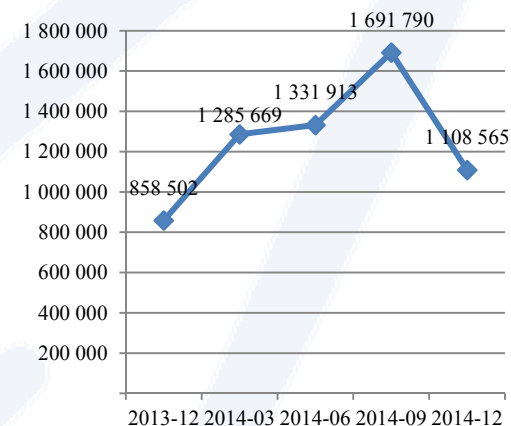


- Pozostałe aktywa
- Rzeczowe aktywa trwałe
- Wartości niematerialne i prawne
- Kredyty, pożyczki i pozostałe należności
- Należności z tytułu lokat w bankach
- Instrumenty dłużne
- Akcje, udziały i inne instrumenty kapitałowe
- Jednostki funduszy inwestycyjnych
- Gotówka i inne aktywa pieniężne

- Pozostałe zobowiązania i pasywa
- Zobowiązania wobec kas
- Fundusz stabilizacyjny
- Strata z lat ubiegłych (-)\_wart. bilansowa
- Zysk (strata) bieżącego okresu
- Fundusze własne

Istotną część aktywów Kasy Krajowej stanowią środki płynne. Natomiast praktycznie jedynym źródłem finansowania jej działalności są środki pozyskane od kas (lokaty obowiązkowe i nieobowiązkowe oraz opłaty).

Środki płynne ulokowane w bankach na rachunkach bieżących (w tys. zł)



Środki płynne ulokowane w bankach na lokatach terminowych (w tys. zł)

