



Informacja
o sytuacji spółdzielczych kas oszczędnościowo-kredytowych
w II kwartale 2019 r.

URZĄD KOMISJI NADZORU FINANSOWEGO
DEPARTAMENT SPÓŁDZIELCZYCH KAS OSZCZĘDNOŚCIOWO-KREDYTOWYCH
i INSTYTUCJI PŁATNICZYCH

Warszawa, październik 2019 r.

Spis treści

Rozdział 1 - Najważniejsze uwagi i spostrzeżenia.....	3
Rozdział 2 - Charakterystyka sektora skok	4
Rozdział 3 - Aktywa - działalność kredytowa i inwestycyjna.....	5
Działalność kredytowa sektora	5
Pozostałe aktywa kas	11
Rozdział 4 - Jakość portfela kredytowego.....	12
Sprzedaż wierzytelności.....	14
Rozdział 5 - Sytuacja płynnościowa kas	15
Rozdział 6 - Źródła finansowania działalności kas	17
Struktura depozytów	18
Rozdział 7 - Fundusze własne i adekwatność kapitałowa.....	21
Rozdział 8 - Efektywność pomocy z Kasy Krajowej.....	24
Rozdział 9 - Wyniki sektora skok	26
Przychody.....	26
Wynik finansowy	28
Rozdział 10 - Wybrane dane charakteryzujące sytuację w sektorze skok.....	30
Spis tabel.....	33
Spis wykresów	35

Rozdział 1 - Najważniejsze uwagi i spostrzeżenia

Raport zawiera informacje o sytuacji w sektorze spółdzielczych kas oszczędnościowo-kredytowych według stanu na koniec II kwartału 2019 r.

Na koniec II kwartału 2019 r. działalność prowadziło 26 kas, w porównaniu do II kwartału 2018 r. ich liczba zmniejszyła się o 7 kas, w związku z przejściem 2 kas przez banki krajowe oraz przejściem 5 kas przez inne kasy. Ze względu na trwające procesy restrukturyzacyjne w sektorze skok, prezentowane dane, także historyczne, w celu zachowania ich porównywalności zostały przedstawione przede wszystkim w odniesieniu do kas działających na koniec II kwartału 2019 roku. Natomiast dla zobrazowania procesów zachodzących w sektorze skok zaprezentowano także niektóre dane dotyczące kas działających na koniec poszczególnych okresów sprawozdawczych.

Na podstawie analizy danych sprawozdawczych kas prowadzących działalność na koniec II kwartału 2019 r. stwierdzono, że fundusze własne – obliczone zgodnie z ustawą z dnia 5 listopada 2009 r. o spółdzielczych kasach oszczędnościowo-kredytowych (j.t. Dz. U. z 2018 r., poz. 2386 ze zm.; dalej: ustawa o skok) – wynosiły 495,60 mln zł i w porównaniu do początku 2019 r. ich wartość wzrosła o 90,59 mln zł. Uwzględniając dodatkowo wyniki inspekcji przeprowadzonych w kasach przez UKNF oraz wnioski z prowadzonego nadzoru analitycznego, wartość funduszy niektórych kas powinna być jednak dodatkowo obniżona. Wedle szacunków nadzoru, korekty powinny być dokonane w wysokości co najmniej (-) 1,58 mln zł.

Współczynnik wypłacalności sektora skok na koniec II kwartału 2019 r. prezentowany był na poziomie 6,02%, a po uwzględnieniu ustaleń nadzoru analitycznego i inspekcyjnego jego wartość powinna kształtować się na poziomie 6,00% (powyżej ustawowego progu 5%). W II kwartale 2019 r. nie występowały okresowe naruszenia normy obowiązkowej rezerwy płynnej. Kasy prowadzące działalność na koniec II kwartału 2019 r. wykazały w sprawozdawczości zysk netto w wysokości 18,22 mln zł, natomiast na koniec II kwartału 2018 r. kasy wykazały zysk w wysokości 1,19 mln zł.

Na podstawie analizy porównawczej dokonanej z wyłączeniem kas przejętych i w upadłości stwierdzono, że na koniec II kwartału 2019 r. w porównaniu do początku 2019 r. w sektorze skok nastąpił spadek wartości:

- aktywów o 16,68 mln zł, tj. o 0,18 %,
- depozytów o 38,94 mln zł, tj. o 0,45%,
- portfela kredytów przeterminowanych o 31,99 mln zł , tj. o 2,35%.

przy jednoczesnym wzroście:

- portfela kredytowego netto o 184,71 mln zł, tj. o 3,22%,
- portfela kredytowego brutto o 205,45 mln zł, tj. o 3,21%,
- salda odpisów aktualizujących o 20,57 mln zł, tj. o 3,05%,
- funduszy własnych o 90,59 mln zł, tj. o 22,37%.

W II kwartale 2019 r. w porównaniu do początku 2019 r. odnotowano spadek zatrudnienia w kasach o 42 etaty oraz spadek liczby placówek o 11.

Na koniec II kwartału 2019 r. 14 kas i Kasa Krajowa objętych było postępowaniami naprawczymi, przy czym 4 kasy realizowały programy zaakceptowane przez Komisję Nadzoru Finansowego.

Rozdział 2 - Charakterystyka sektora skok

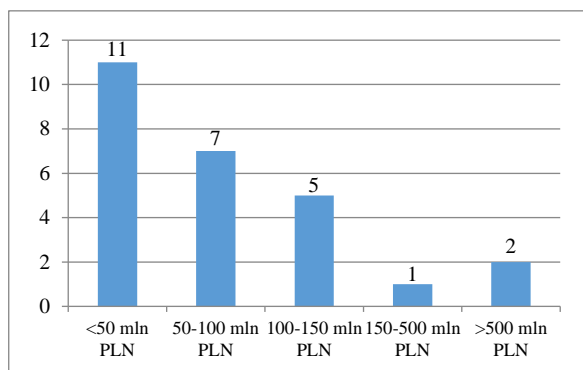
Tabela 1. Główne wielkości charakteryzujące sektor skok (kasy działające – na koniec II kwartału 2019 r.).

Wyszczególnienie	2018-06	2018-09	2018-12	2019-03	2019-06	Zmiana w okresie 6 miesięcy	Zmiana % w okresie 6 miesięcy
Liczba członków	1 438 685	1 423 086	1 418 252	1 415 741	1 426 692	8 440	0,60%
Liczba oddziałów i filii	826	822	815	806	804	-11	-1,35%
Liczba zadeklarowanych udziałów	201 461 301	201 515 559	201 593 758	199 194 564	199 273 688	-2 320 070	-1,15%
Liczba zadeklarowanych udziałów przypadająca na jednego członka	140	142	142	141	140	-2	-1,74%
Wpłacony fundusz udziałowy (w tys. zł)	354 818	355 274	356 764	353 802	354 843	-1 921	-0,54%
Fundusz zasobowy (w tys. zł)	67 959	68 422	68 593	68 652	63 650	-4 943	-7,21%
Liczba zatrudnionych	1 991	1 997	1 969	1 927	1 927	-42	-2,15%
Liczba członków na pracownika	723	713	720	735	740	20	2,80%
Fundusze własne według ustawy o skok (w tys. zł)	449 991	442 884	405 009	429 359	495 596	90 587	22,37%
Depozyty (w tys. zł)	8 748 673	8 709 041	8 688 077	8 628 488	8 649 134	-38 942	-0,45%
Kredyty i pożyczki brutto (w tys. zł)	6 410 441	6 452 243	6 402 915	6 508 169	6 608 362	205 446	3,21%
Odpis aktualizujący utworzony (w tys. zł)	725 590	721 349	674 542	722 613	695 108	20 566	3,05%
Kredyty i pożyczki netto (w tys. zł)	5 694 022	5 739 857	5 737 336	5 794 371	5 922 046	184 710	3,22%
Aktywa (w tys. zł)	9 307 226	9 314 883	9 291 327	9 253 125	9 274 651	-16 676	-0,18%

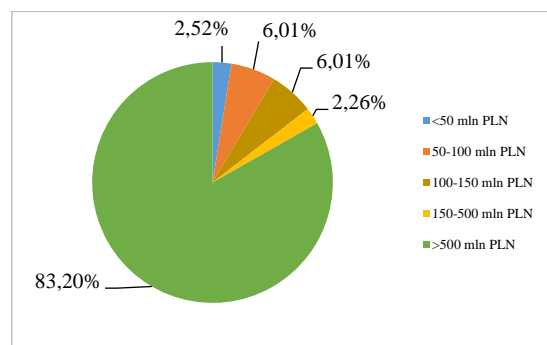
Tabela 2. Główne wielkości charakteryzujące sektor skok (kasy działające na koniec poszczególnych okresów sprawozdawczych).

Wyszczególnienie	2017-12	2018-12	2019-06	Zmiana w okresie 6 miesięcy	Zmiana % w okresie 6 miesięcy
Liczba kas działających	34	30	26	-4	-13,33%
Liczba członków	1 705 338	1 548 656	1 426 692	-121 964	-7,88%
Liczba oddziałów i filii	1 019	874	804	-70	-8,01%
Liczba zadeklarowanych udziałów	206 878 054	202 890 204	199 273 688	-3 616 516	-1,78%
Liczba zadeklarowanych udziałów przypadająca na jednego członka	121	131	140	9	6,61%
Wpłacony fundusz udziałowy (w tys. zł)	445 604	364 010	354 843	-9 166	-2,52%
Fundusz zasobowy (w tys. zł)	125 422	69 692	63 650	-6 043	-8,67%
Liczba zatrudnionych	2 774	2 263	1 927	-336	-14,86%
Liczba członków na pracownika	615	684	740	56	8,20%
Fundusze własne według ustawy o skok (w tys. zł)	345 445	298 937	495 596	196 659	65,79%
Depozyty (w tys. zł)	9 805 400	9 048 327	8 649 134	-399 193	-4,41%
Kredyty i pożyczki brutto (w tys. zł)	6 799 193	6 660 222	6 608 362	-51 860	-0,78%
Odpis aktualizujący utworzony (w tys. zł)	754 690	766 333	695 108	-71 225	-9,29%
Kredyty i pożyczki netto (w tys. zł)	6 044 504	5 908 131	5 922 046	13 915	0,24%
Aktywa (w tys. zł)	10 340 071	9 580 200	9 274 651	-305 549	-3,19%

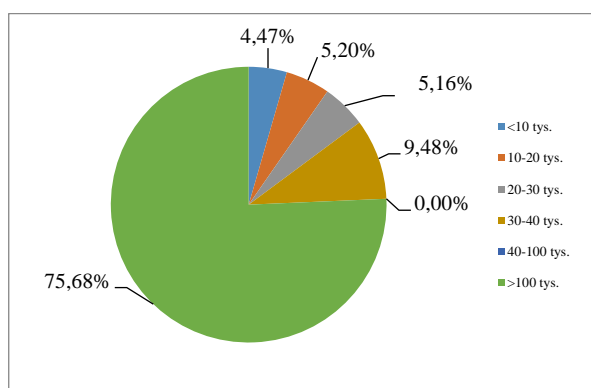
Wykres 1. Liczba kas w poszczególnych grupach z zastosowaniem kryterium - wielkość aktywów (dane na koniec II kwartału 2019 r.).



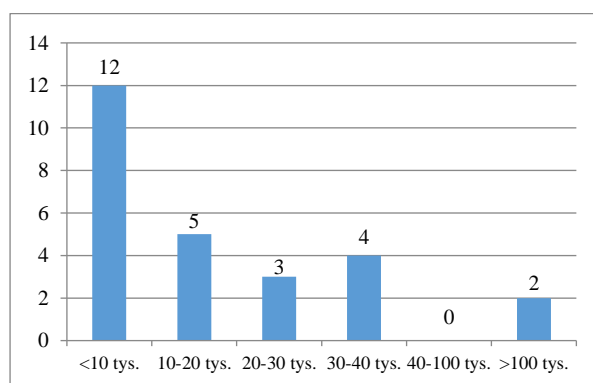
Wykres 2. Udziały poszczególnych grup kas w aktywach sektora SKOK (dane na koniec II kwartału 2019 r.).



Wykres 3. Udziały kas pogrupowanych wg liczby członków w ogólnej liczbie członków SKOK (dane na koniec II kwartału 2019 r.).



Wykres 4. Liczba kas w poszczególnych grupach z zastosowaniem kryterium liczby członków (dane na koniec II kwartału 2019 r.).



Rozdział 3 - Aktywa - działalność kredytowa i inwestycyjna

Działalność kredytowa sektora

W strukturze portfela kredytowego według terminów zapadalności dominują należności z terminem zapadalności powyżej 12 miesięcy.

Tabela 3. Wartość pożyczek udzielonych członkom przez kasy prowadzące działalność na koniec II kwartału 2019 r. (w tys. zł).

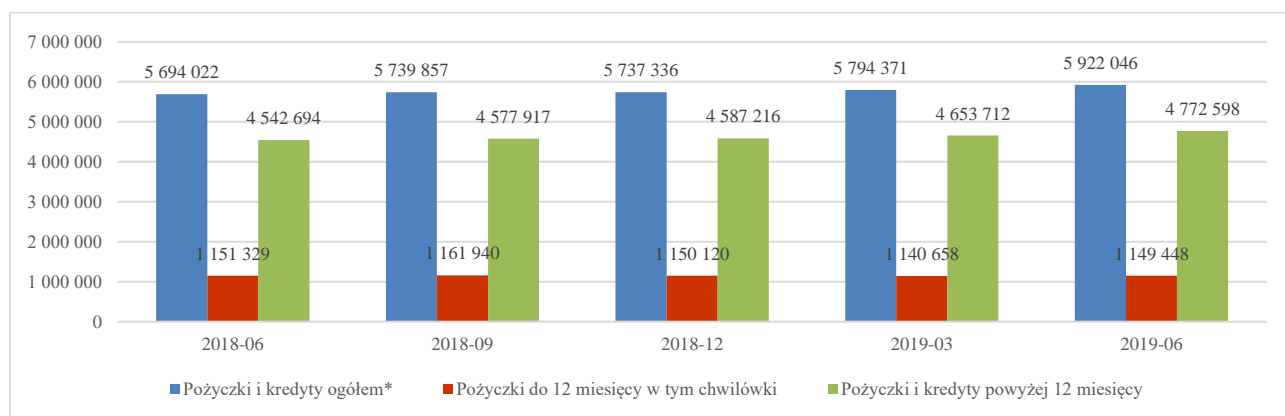
Wyszczególnienie	2018-06	2018-09	2018-12	2019-03	2019-06
Pożyczki i kredyty ogółem*	5 694 022	5 739 857	5 737 336	5 794 371	5 922 046
Pożyczki do 12 miesięcy w tym chwilówki	1 151 329	1 161 940	1 150 120	1 140 658	1 149 448
Pożyczki i kredyty powyżej 12 miesięcy	4 542 694	4 577 917	4 587 216	4 653 712	4 772 598
% udział pożyczek i kredytów powyżej 12 miesięcy w kredytach ogółem	79,78%	79,76%	79,95%	80,31%	80,59%
% udział pożyczek i kredytów w aktywach kas	61,18%	61,62%	61,75%	62,62%	63,85%

Tabela 4. Wartość pożyczek udzielonych członkom przez kasy prowadzące działalność na koniec poszczególnych okresów sprawozdawczych (w tys. zł).

Wyszczególnienie	2017-12	2018-12	2019-06
Pożyczki i kredyty ogółem*	6 044 504	5 908 131	5 922 046
Pożyczki do 12 miesięcy w tym chwilówki	1 104 070	1 194 424	1 149 448
Pożyczki i kredyty powyżej 12 miesięcy	4 940 433	4 713 707	4 772 598
% udział pożyczek i kredytów powyżej 12 miesięcy w kredytach ogółem	81,73%	79,78%	80,59%
% udział pożyczek i kredytów w aktywach kas	58,46%	61,67%	63,85%

*Wartość pożyczek i kredytów netto po uwzględnieniu odpisów aktualizujących.

Wykres 5. Struktura portfela kredytowego wg terminu zapadalności (w tys. zł) - kasy działające na koniec II kwartału 2019 r.

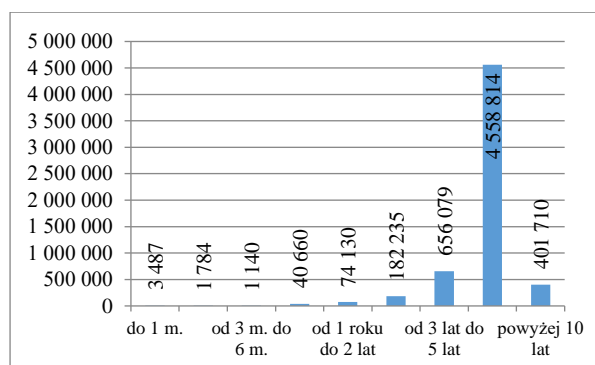


W strukturze terminowej portfela kredytowego według terminów pierwotnych (tj. okresów, na jakie zostały zawarte umowy) dominują kredyty udzielane na okres od 5 do 10 lat, przy czym wartość kredytów udzielonych na okres powyżej 5 lat stanowiła 83,79% wartości portfela kas.

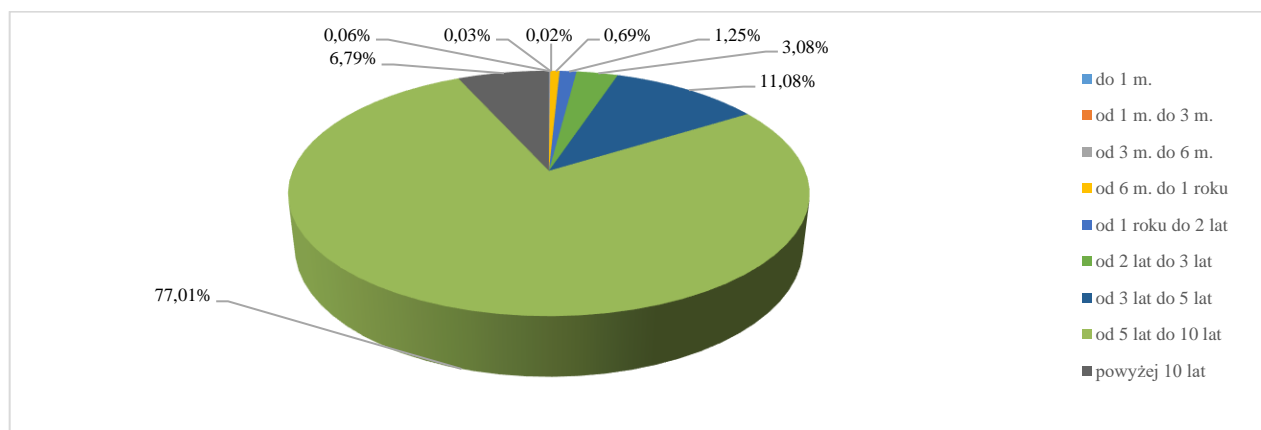
Tabela 5. Struktura portfela (w tys. zł) – kasy działające na koniec II kwartału 2019 r.

Wyszczególnienie	2017-12	2018-12	2019-06	Zmiana w okresie 6 miesięcy
do 1 m.	12 947	3 805	3 487	-317
od 1 m. do 3 m.	479	1 609	1 784	175
od 3 m. do 6 m.	1 549	1 537	1 140	-396
od 6 m. do 1 roku	71 381	43 218	40 660	-2 558
od 1 roku do 2 lat	105 452	76 823	74 130	-2 693
od 2 lat do 3 lat	284 370	204 270	182 235	-22 036
od 3 lat do 5 lat	757 424	685 305	656 079	-29 226
od 5 lat do 10 lat	4 253 363	4 324 623	4 558 814	234 191
powyżej 10 lat	365 263	393 953	401 710	7 757
Razem	5 852 228	5 735 143	5 920 040	184 897

Wykres 6. Struktura portfela w tys. zł - kasy działające na koniec II kwartału 2019 r.



Wykres 7. Struktura portfela kredytowego (czerwiec 2019 r.) – kasy działające na koniec II kwartału 2019 r.



W strukturze podmiotowej portfela kredytowego kas, na koniec II kwartału 2019 r. dominowały należności od osób fizycznych. Struktura podmiotowa portfela wynika głównie z ograniczeń ustawy o skok co do grup klientów, którzy mogli zostać członkami kas, a w konsekwencji mogli korzystać z ich usług¹.

Tabela 6. Struktura portfela kredytowego (ujęcie podmiotowe) w tys. zł – kasy działające na koniec II kwartału 2019 r.

Wyszczególnienie	2017-12		2018-12		2019-06	
	Wartość kredytów netto	% udział	Wartość kredytów netto	% udział	Wartość kredytów netto	% udział
Duże przedsiębiorstwa	0	0,00%	0	0,00%	0	0,00%
MSP	5 424	0,10%	4 182	0,07%	5 164	0,09%
Przedsiębiorcy indywidualni	27 403	0,49%	43 648	0,76%	44 420	0,75%
Osoby prywatne	5 537 783	99,28%	5 673 969	98,90%	5 856 925	98,90%
Rolnicy indywidualni	423	0,01%	250	0,00%	214	0,00%
Instytucje niekomercyjne działające na rzecz gospodarstw domowych	7 097	0,13%	15 287	0,27%	15 323	0,26%
Razem	5 578 130	100,00%	5 737 336	100,00%	5 922 046	100,00%

Tabela 7. Struktura portfela kredytowego (ujęcie podmiotowe) w tys. zł – kasy działające na koniec poszczególnych okresów sprawozdawczych.

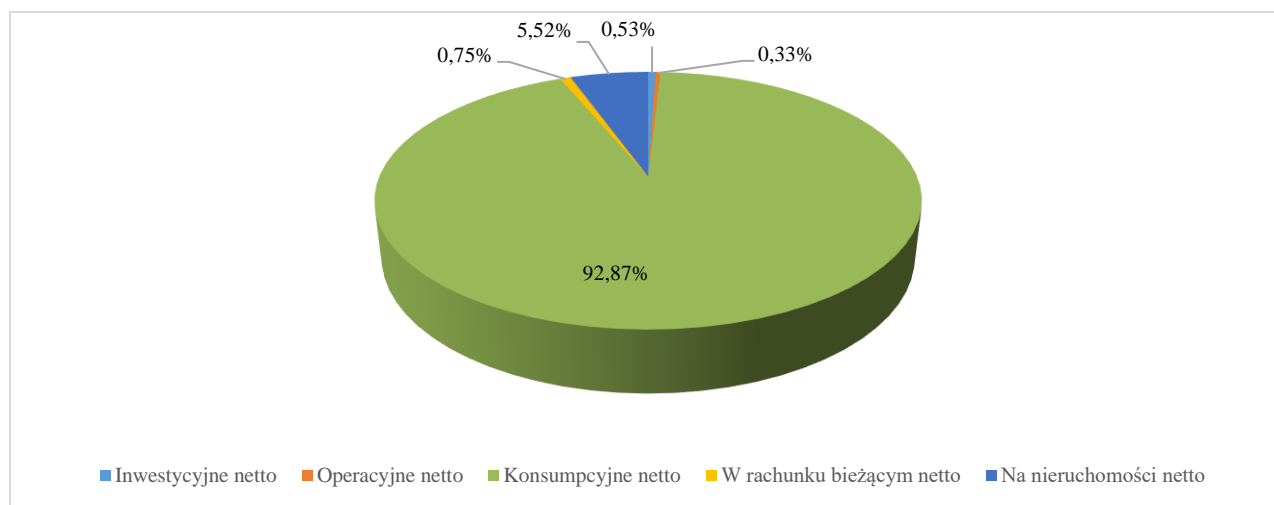
Wyszczególnienie	2017-12		2018-12		2019-06	
	Wartość kredytów netto	% udział	Wartość kredytów netto	% udział	Wartość kredytów netto	% udział
Duże przedsiębiorstwa	0	0,00%	0	0,00%	0	0,00%
MSP	5 424	0,09%	4 182	0,07%	5 164	0,09%
Przedsiębiorcy indywidualni	28 009	0,46%	44 026	0,75%	44 420	0,75%
Osoby prywatne	6 003 178	99,32%	5 840 557	98,86%	5 856 925	98,90%
Rolnicy indywidualni	796	0,01%	4 078	0,07%	214	0,00%
Instytucje niekomercyjne działające na rzecz gospodarstw domowych	7 097	0,12%	15 287	0,26%	15 323	0,26%
Razem	6 044 504	100,00%	5 908 131	100,00%	5 922 046	100,00%

¹ Do 27 października 2012 r. (data wejścia w życie ustawy o skok z 2009 r.) członkami kas mogły być wyłącznie osoby fizyczne.

Tabela 8. Struktura portfela kredytowego (ujęcie przedmiotowe) w tys. zł – kasy działające na koniec II kwartału 2019 r.

Wyszczególnienie	2017-12		2018-12		2019-06	
	Wartość kredytów	% udział	Wartość kredytów	% udział	Wartość kredytów	% udział
Inwestycyjne netto	8 847	0,16%	32 440	0,57%	31 334	0,53%
Operacyjne netto	22 299	0,40%	19 463	0,34%	19 356	0,33%
Konsumpcyjne netto	5 166 154	92,61%	5 312 695	92,60%	5 499 842	92,87%
W rachunku bieżącym netto	53 038	0,95%	45 635	0,80%	44 662	0,75%
Na nieruchomości netto	327 793	5,88%	327 103	5,70%	326 852	5,52%
Razem	5 578 130	100,00%	5 737 336	100,00%	5 922 046	100,00%

Wykres 8. Udziały poszczególnych rodzajów kredytów w portfelu kredytowym (czerwiec 2019 r.) – kasy działające na koniec II kwartału 2019 r.



Według danych sprawozdawczych kas, nastąpiła nieznaczna zmiana w strukturze portfela pod względem produktowym, tj. odnotowano spadek udziału kredytów na nieruchomości do poziomu 5,52%.

Tabela 9. Struktura portfela kredytowego (ujęcie przedmiotowe) w tys. zł – kasy działające na koniec poszczególnych okresów sprawozdawczych.

Wyszczególnienie	2017-12		2018-12		2019-06	
	Wartość kredytów	% udział	Wartość kredytów	% udział	Wartość kredytów	% udział
Inwestycyjne netto	9 699	0,16%	32 577	0,55%	31 334	0,53%
Operacyjne netto	22 871	0,38%	19 906	0,34%	19 356	0,33%
Konsumpcyjne netto	5 609 872	92,81%	5 481 029	92,77%	5 499 842	92,87%
W rachunku bieżącym netto	59 387	0,98%	45 464	0,77%	44 662	0,75%
Na nieruchomości netto	342 675	5,67%	329 155	5,57%	326 852	5,52%
Razem	6 044 504	100,00%	5 908 131	100,00%	5 922 046	100,00%

W strukturze wartościowej portfela kredytowego kas (wg terminów pierwotnych) dominują kredyty o wartości od 10 tys. zł do 50 tys. zł, które stanowiły na koniec II kwartału 2019 r. 63,79% wartości całego portfela.

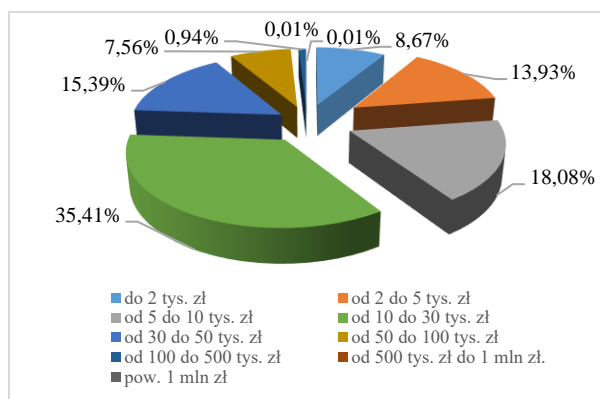
Tabela 10. Struktura portfela kredytowego – kasy działające na koniec II kwartału 2019 r.

Wyszczególnienie	2017-12			2018-12			2019-06		
	Liczba	Wartość (tys. zł)	W tym restrukturyzacje (tys. zł)	Liczba	Wartość (tys. zł)	W tym restrukturyzacje (tys. zł)	Liczba	Wartość (tys. zł)	W tym restrukturyzacje (tys. zł)
Razem	454 255	5 852 228	209 813	411 925	5 735 143	433 278	398 416	5 920 040	426 215
do 2 tys. zł	56 999	35 481	1 050	38 647	25 127	273	34 555	21 074	282
od 2 do 5 tys. zł	68 273	145 425	2 211	58 261	124 336	2 808	55 483	119 488	2 723
od 5 do 10 tys. zł	91 155	460 572	8 075	78 449	380 452	15 796	72 049	339 214	15 746
od 10 do 30 tys. zł	153 090	1 973 570	61 225	146 685	1 869 956	119 636	141 093	1 754 560	121 918
od 30 do 50 tys. zł	55 338	1 552 477	49 163	60 081	1 671 762	128 529	61 302	1 682 636	133 980
od 50 do 100 tys. zł	26 691	1 294 677	45 283	27 144	1 264 313	118 554	30 128	1 452 080	116 117
od 100 do 500 tys. zł	2 640	329 538	32 842	2 580	324 838	32 614	3 727	469 588	30 135
od 500 tys. zł do 1 mln zł	44	21 518	5 983	46	20 669	4 808	48	20 726	3 543
pow. 1 mln zł	25	38 969	3 982	32	53 688	10 260	31	60 674	1 770

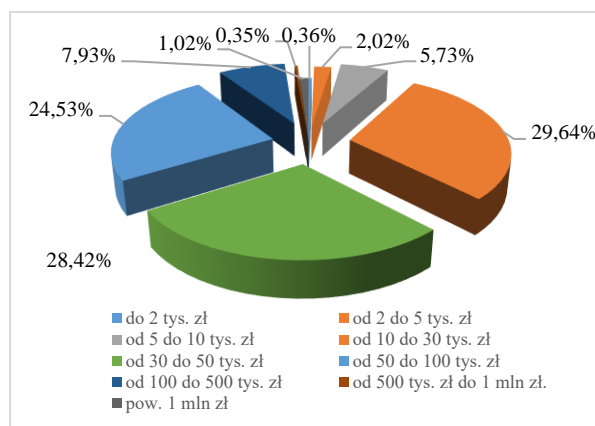
Tabela 11. Struktura portfela kredytowego – kasy działające na koniec poszczególnych okresów sprawozdawczych.

Wyszczególnienie	2017-12			2018-12			2019-06		
	Liczba	Wartość (tys. zł)	W tym restrukturyzacje (tys. zł)	Liczba	Wartość (tys. zł)	W tym restrukturyzacje (tys. zł)	Liczba	Wartość (tys. zł)	W tym restrukturyzacje (tys. zł)
Razem	469 917	6 063 203	218 766	431 118	5 906 116	434 434	398 416	5 920 040	426 215
do 2 tys. zł	59 396	38 806	1 066	40 410	25 977	281	34 555	21 074	282
od 2 do 5 tys. zł	70 656	155 232	2 534	62 147	130 621	2 831	55 483	119 488	2 723
od 5 do 10 tys. zł	93 747	477 043	9 047	81 538	391 071	15 866	72 049	339 214	15 746
od 10 do 30 tys. zł	157 994	2 042 092	63 903	153 168	1 922 876	119 851	141 093	1 754 560	121 918
od 30 do 50 tys. zł	56 951	1 590 076	50 368	62 405	1 713 673	128 823	61 302	1 682 636	133 980
od 50 do 100 tys. zł	28 123	1 352 367	47 810	28 625	1 310 930	118 824	30 128	1 452 080	116 117
od 100 do 500 tys. zł	2 965	346 377	33 444	2 746	336 346	32 670	3 727	469 588	30 135
od 500 tys. zł do 1 mln zł	54	22 215	6 611	47	20 935	5 027	48	20 726	3 543
pow. 1 mln zł	31	38 996	3 982	32	53 688	10 260	31	60 674	1 770

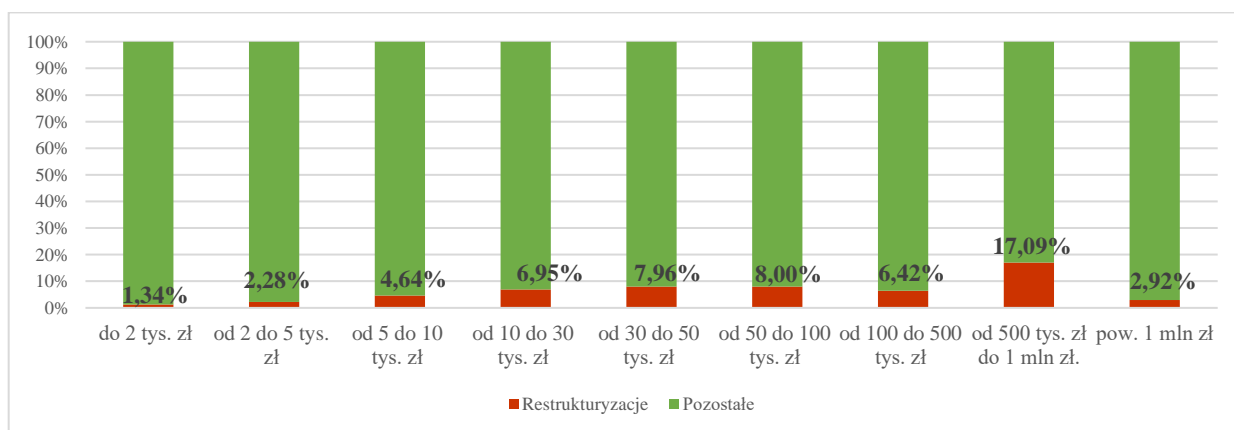
Wykres 9. Struktura portfela kredytowego wg liczby rachunków - (czerwiec 2019 r.) – kasy działające.



Wykres 10. Struktura portfela kredytowego wg kwoty - (czerwiec 2019 r.) – kasy działające.



Wykres 11. Udział kredytów i pożyczek restrukturyzowanych w portfelu - (czerwiec 2019 r.) – kasy działające.

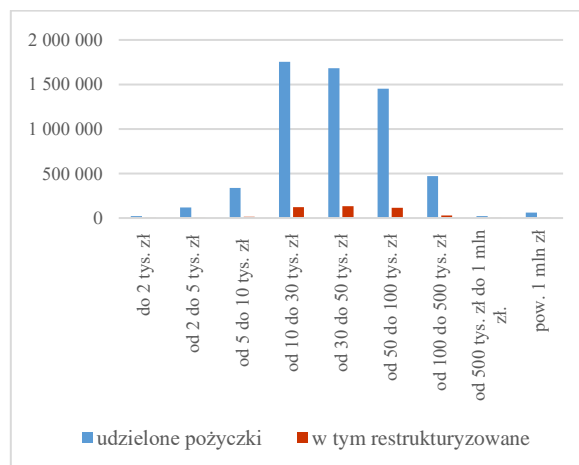


Relatywnie niewysoki jest w kasach udział należności restrukturyzowanych, które stanowiły 7,20% wartości całego portfela kredytowego (wg terminów pierwotnych). Jednocześnie kredyty restrukturyzowane o wartości jednostkowej powyżej 100 tys. zł stanowiły 8,32% portfela restrukturyzowanego.

Tabela 12. Struktura portfela restrukturyzowanego (czerwiec 2019 r.) – kasy działające.

Wyszczególnienie	Ilość	Wartość tys. zł	Udział
Restrukturyzacje	26 086	426 215	100,00%
do 2 tys. zł	443	282	0,07%
od 2 do 5 tys. zł	1 639	2 723	0,64%
od 5 do 10 tys. zł	3 847	15 746	3,69%
od 10 do 30 tys. zł	11 097	121 918	28,60%
od 30 do 50 tys. zł	5 750	133 980	31,43%
od 50 do 100 tys. zł	2 991	116 117	27,24%
od 100 do 500 tys. zł	306	30 135	7,07%
od 500 zł do 1 mln zł	11	3 543	0,83%
pow. 1 mln zł	2	1 770	0,42%

Wykres 12. Struktura portfela restrukturyzowanego w tys. zł - (czerwiec 2019 r.) – kasy działające.



Pozostałe aktywa kas

Pozostałe aktywa kas (zdefiniowane dla potrzeb niniejszej analizy jako suma środków pieniężnych zgromadzonych w kasach, na lokatach w Kasie Krajowej, bankach oraz portfele instrumentów dłużnych i kapitałowych) na koniec II kwartału 2019 r. wynosiły 2 537 mln zł i były o 94 mln zł niższe w porównaniu do wielkości wykazywanej na początku 2019 roku.

Tabela 13. Struktura pozostałych aktywów kas w tys. zł – kasy działające na koniec II kwartału 2019 r.

Wyszczególnienie	2017-12		2018-12		2019-06	
	Wartość netto		Wartość netto		Wartość netto	
Długoterminowe aktywa finansowe	1 167 833	% udział krótko-terminowych aktywów	1 140 512	% udział krótko-terminowych aktywów	1 185 836	% udział długo-terminowych aktywów
a) udziały i akcje	693 362	59,37%	589 736	51,71%	590 476	49,79%
b) dłużne papiery wartościowe i inne papiery wartościowe	118 311	10,13%	118 372	10,38%	131 914	11,12%
c) lokaty w Kasie Krajowej	356 160	30,50%	432 404	37,91%	463 446	39,08%
Krótkoterminowe aktywa finansowe	2 038 312	% udział krótko-terminowych aktywów	1 490 799	% udział krótko-terminowych aktywów	1 351 345	% udział krótko-terminowych aktywów
a) udziały i akcje	0	0,00%	0	0,00%	0	0,00%
b) dłużne papiery wartościowe i inne papiery wartościowe	8 581	0,42%	5 155	0,35%	5 248	0,39%
c) inne krótkoterminowe aktywa finansowe	312 294	15,32%	0	0,00%	0	0,00%
d) środki pieniężne i inne aktywa pieniężne	556 765	27,31%	285 440	19,15%	262 919	19,46%
- środki pieniężne w kasie i na rachunkach	254 391	12,48%	284 309	19,07%	262 115	19,40%
- inne środki pieniężne	98 847	4,85%	0	0,00%	10	0,00%
- inne aktywa pieniężne	203 527	9,99%	1 131	0,08%	794	0,06%
e) lokaty w Kasie Krajowej	1 160 672	56,94%	1 200 204	80,51%	1 083 179	80,16%

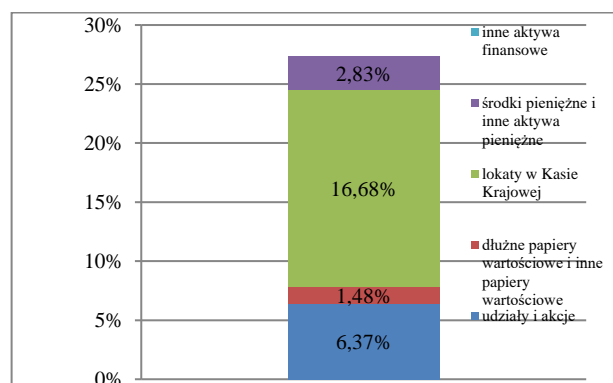
W aktywach finansowych kas na koniec II kwartału 2019 r. dominowały lokaty w Kasie Krajowej. Istotną pozycję stanowiły również akcje i udziały.

Udziały i akcje kas w podmiotach o różnej formie prawnej na koniec II kwartału 2019 r. stanowiły 49,79% finansowych aktywów długoterminowych. Ogółem wartość udziałów i akcji stanowiła 6,37% aktywów kas. Posiadane przez niektóre kasy pakiety akcji i udziałów pochodziły głównie z transakcji wniesienia aportem do nowo utworzonych spółek celowych majątku tych kas, a także – wydzielonych ze struktur kas – zorganizowanych części przedsiębiorstw.

Tabela 14. Udział poszczególnych składników aktywów finansowych w aktywach ogółem tys. zł (czerwiec 2019 r.) – kasy działające.

Składniki aktywów finansowych	Wartość	% udział w aktywach ogółem
udziały i akcje	590 476	6,37%
dłużne papiery wartościowe i inne papiery wartościowe	137 162	1,48%
lokaty w Kasie Krajowej	1 546 624	16,68%
środki pieniężne i inne aktywa pieniężne	262 919	2,83%
inne aktywa finansowe	0	0,00%
Aktywa ogółem	9 274 651	

Wykres 13. Udział poszczególnych składników aktywów finansowych w aktywach ogółem (czerwiec 2019 r.) – kasy działające.



Rozdział 4 - Jakość portfela kredytowego

Zgodnie ze sprawozdawczością kas, wartość kredytów przeterminowanych² na koniec II kwartału 2019 r. wynosiła 1 330 mln zł (tj. 20,13% portfela kredytowego brutto), z czego 593 mln zł (ok. 8,97%) stanowiły kredyty, których okres przeterminowania wynosił powyżej 12 miesięcy. W okresie II kwartału 2019 roku kasy dokonały sprzedaży portfeli wierzytelności kredytowych o wartości 181 mln zł, z czego 178 mln zł stanowiły kredyty przeterminowane powyżej 12 miesięcy.

Tabela 15. Kredyty i pożyczki ze stwierdzoną utratą wartości w tys. zł – kasy działające na koniec II kwartału 2019 r.

Wyszczególnienie	2017-12		2018-12		2019-06		Zmiana w okresie 6 miesięcy
	Wartość	Udział	Wartość	Udział	Wartość	Udział	
Pożyczki i kredyty brutto	6 225 058	100,00%	6 402 915	100,00%	6 608 362	100,00%	205 446
Pożyczki i kredyty nieprzeterminowane	4 972 862	79,88%	5 040 429	78,72%	5 277 868	79,87%	237 439
Pożyczki i kredyty przeterminowane	1 252 196	20,12%	1 362 486	21,28%	1 330 493	20,13%	-31 993
Pożyczki i kredyty przeterminowane pon. 3 mies.	493 492	7,93%	470 873	7,35%	435 173	6,59%	-35 699
Pożyczki i kredyty przeterminowane od 3 do 12 mies.	265 397	4,26%	335 753	5,24%	302 585	4,58%	-33 168
Pożyczki i kredyty przeterminowane pow. 12 mies.	493 306	7,92%	555 860	8,68%	592 735	8,97%	36 875
Odpis aktualizujący utworzony	646 928	X	674 542	X	695 108	X	20 566

Kasy na koniec II kwartału 2019 r. utworzyły odpisy aktualizujące, które stanowiły prawie 77,64% wartości portfela kredytowego zagrożonego³ i ok. 52,2% wartości portfela kredytów przeterminowanych.

² Za „Pożyczki i kredyty przeterminowane” uznano wszystkie kredyty, które mają opóźnienie w płatności min. 1 dzień.

³ Za „Pożyczki i kredyty zagrożone” uznano wszystkie kredyty, które mają opóźnienie w płatności min. 3 miesiące.

Tabela 16 Kredyty i pożyczki ze stwierdzoną utratą wartości w tys. zł – kasy działające wg poszczególnych okresów sprawozdawczych.

Wyszczególnienie	2017-12		2018-12		2019-06		Zmiana w okresie 6 miesięcy
	Wartość	Udział	Wartość	Udział	Wartość	Udział	
Pożyczki i kredyty brutto	6 799 193	100,00%	6 660 222	100,00%	6 608 362	100,00%	-51 860
Pożyczki i kredyty nieprzeterminowane	5 372 823	79,02%	5 190 012	77,93%	5 277 868	79,87%	87 856
Pożyczki i kredyty przeterminowane	1 426 370	20,98%	1 470 210	22,07%	1 330 493	20,13%	-139 716
Pożyczki i kredyty przeterminowane pon. 3 mies.	540 882	7,96%	504 929	7,58%	435 173	6,59%	-69 756
Pożyczki i kredyty przeterminowane od 3 do 12 mies.	300 832	4,42%	347 818	5,22%	302 585	4,58%	-45 233
Pożyczki i kredyty przeterminowane pow. 12 mies.	584 655	8,60%	617 462	9,27%	592 735	8,97%	-24 727
Odpis aktualizujący utworzony	754 690	X	766 333	X	695 108	X	-71 225

Wykres 14. Udział pożyczek i kredytów z utratą wartości w portfelu kredytowym na koniec II kwartału 2019 r. – kasy działające.

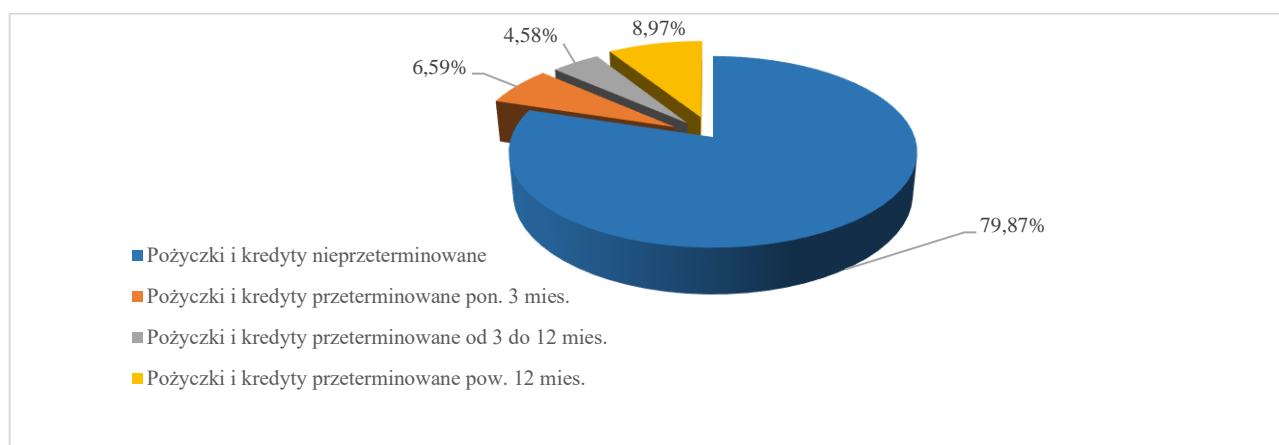


Tabela 17. Kredyty i pożyczki przeterminowane w podziale na okresy przeterminowania w tys. zł (czerwiec 2019 r.) – kasy działające.

Wyszczególnienie	Wartość	Udział %
Pożyczki i kredyty przeterminowane pon. 3 mies.	435 173	32,71%
Pożyczki i kredyty przeterminowane od 3 do 12 mies.	302 585	22,74%
Pożyczki i kredyty przeterminowane pow. 12 mies.	592 735	44,55%
Pożyczki i kredyty przeterminowane ogółem	1 330 493	100,00%

Wykres 15. Udział pożyczek i kredytów przeterminowanych w podziale na okresy (czerwiec 2019 r.) – kasy działające.

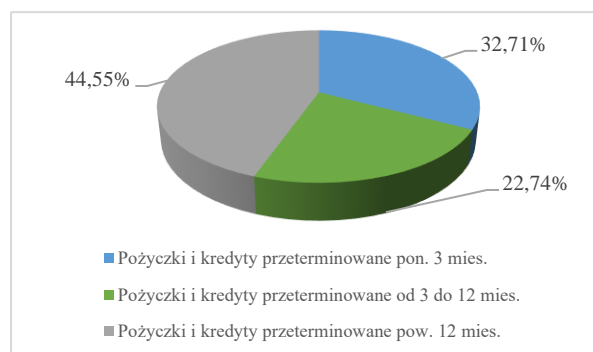


Tabela 18. Struktura kredytów przeterminowanych w podziale na rodzaje w tys. zł (czerwiec 2019 r.) – kasy działające.

Wyszczególnienie	Wartość	Udział % w portfelu kredytów zagrożonych
Inwestycyjne	2 484	0,19%
Operacyjne	28 034	2,11%
Konsumpcyjne	1 196 493	89,93%
W rachunku bieżącym	15 278	1,15%
Na nieruchomości	88 204	6,63%
Suma kredytów przeterminowanych	1 330 493	100,00%

Wykres 16. Udział poszczególnych rodzajów kredytów przeterminowanych w portfelu (czerwiec 2019 r.) – kasy działające.

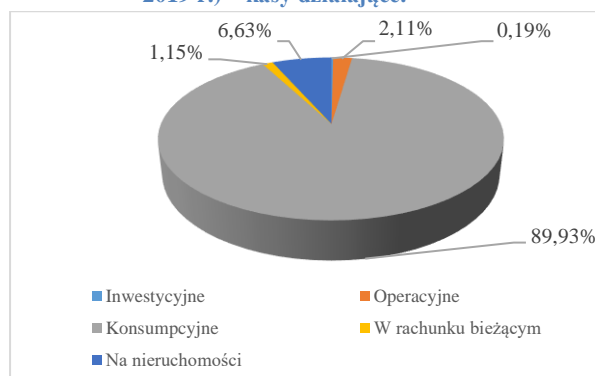


Tabela 19. Struktura kredytów przeterminowanych w podziale podmiotowym (czerwiec 2019 r.) – kasy działające.

Wyszczególnienie kredytów przeterminowanych w podziale na podmioty	Kredyty i pożyczki brutto (tys. zł)	Kredyty i pożyczki przeterminowane brutto (tys. zł)	Udział % w portfelu kredytów	Udział % w portfelu kredytów przeterminowanych
Duże przedsiębiorstwa	0	0	-	0,00%
MSP	12 404	8 463	68,23%	0,64%
Przedsiębiorcy indywidualni	59 896	24 121	40,27%	1,81%
Osoby prywatne	6 518 288	1 295 551	19,88%	97,37%
Rolnicy indywidualni	2 451	2 358	96,21%	0,18%
Instytucje niekomercyjne	15 323	0	0,00%	0,00%
Ogółem	6 608 362	1 330 493	20,13%	100,00%

Najniższą jakość prezentują kredyty dla małych i średnich firm oraz rolników indywidualnych.

Sprzedż wierzytelności

Według danych sprawozdawczych, od momentu objęcia przez UKNF nadzoru nad sektorem SKOK, wartość brutto sprzedanych portfeli kredytów i pożyczek kas prowadzących działalność na koniec II kwartału 2019 r. wyniosła 4 347 mln zł i wzrosła w porównaniu do końca 2018 r. o 181 mln zł, tj. o ponad 4,16%. Sprzedawany portfel wierzytelności przeterminowanych dotyczy kredytów powyżej 3 miesięcy (100,00%), z tego ok. 80,42% stanowiły należności przeterminowane powyżej 12 miesięcy. Wartość netto (po uwzględnieniu utworzonego odpisu aktualizującego na datę sprzedaży) portfela sprzedanych wierzytelności wynosiła 1 016 mln zł.

Tabela 20. Struktura sprzedanych wierzytelności (od momentu objęcia przez UKNF nadzoru nad sektorem SKOK) – kasy działające na koniec II kwartału 2019 r.

Wyszczególnienie	Wartość sprzedanych wierzytelności ogółem (tys. zł)	Udział %	Wartość sprzedana w 2019 r. (tys. zł)
Wartość brutto sprzedanych kredytów, w tym	4 347 405	100,00%	180 749
Kredyty nieprzeterminowane	0	0,00%	0
Kredyty przeterminowane do 3 miesięcy	57 273	1,32%	0
Kredyty przeterminowane od 3 do 12 miesięcy	793 915	18,26%	3 016
Kredyty przeterminowane powyżej 12 miesięcy	3 496 218	80,42%	177 732
Wartość netto sprzedanych kredytów	1 015 623	X	7 556

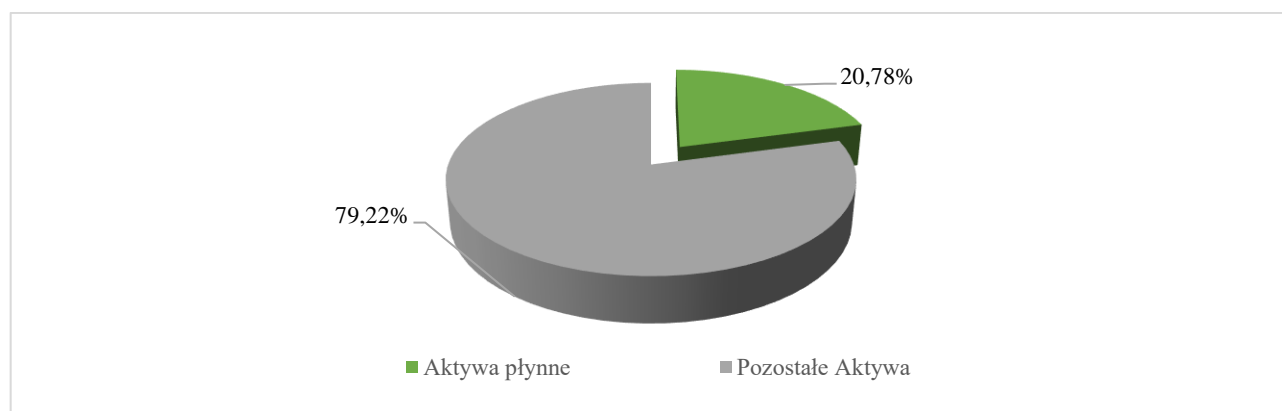
Rozdział 5 - Sytuacja płynnościowa kas

Na podstawie art. 38 ustawy o skok kasy zobowiązane są do utrzymywania 10,00% funduszu oszczędnościowo-pożyczkowego w postaci rezerwy płynnej zgromadzonej w formie gotówki, środków ulokowanych w Kasie Krajowej lub zainwestowanych w jednostki uczestnictwa rynku pieniężnego.

Tabela 21. Wartość środków płynnych w tys. zł – kasy działające.

Wyszczególnienie	2018-06	2018-09	2018-12	2019-03	2019-06	Zmiana w okresie 6 miesięcy	Zmiana % w okresie 6 miesięcy
Aktywa płynne	2 028 791	1 945 972	2 026 973	2 016 593	1 927 102	-99 870	-4,93%
Pozostałe aktywa	7 278 435	7 368 911	7 264 355	7 236 532	7 347 549	83 194	1,15%
Aktywa w sumie	9 307 226	9 314 883	9 291 327	9 253 125	9 274 651	-16 676	-0,18%

Wykres 17. Udział aktywów płynnych w aktywach ogółem (czerwiec 2019 r.) – kasy działające.



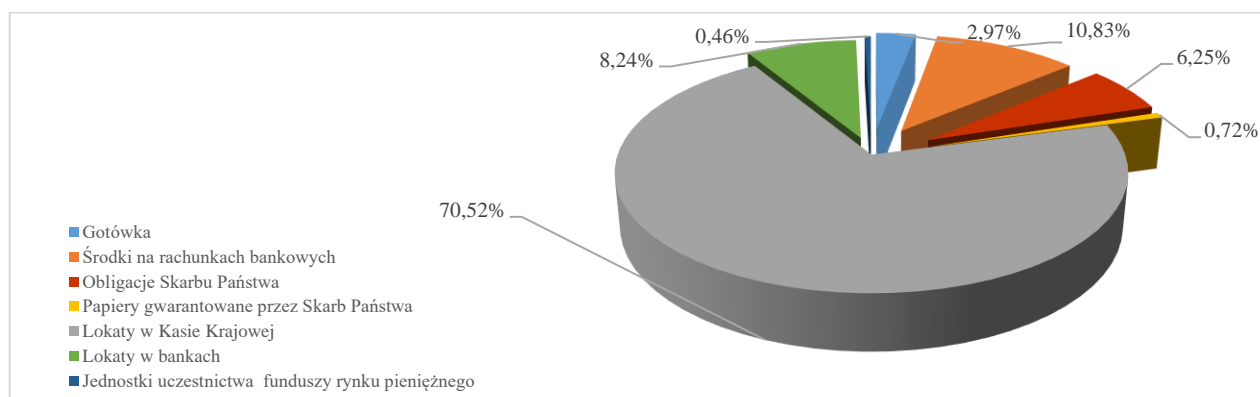
Kasy lokowały środki płynne głównie w Kasie Krajowej i w bankach, na lokatach i na rachunkach bieżących oraz w jednostkach uczestnictwa rynku pieniężnego. Za niewielką część środków nabyły obligacje Skarbu Państwa i papiery dłużne gwarantowane przez Skarb Państwa.

Źródłem finansowania działalności kas są depozyty ich członków. Kasy mają prawną możliwość uzyskania wsparcia finansowego z Kasy Krajowej w formie kredytów płynnościowych, jednak w całym II kwartale 2019 r. nie korzystały z tej formy wsparcia. Ze względu na strukturę finansowania, kasy utrzymywały dużą nadwyżkę środków płynnych.

Tabela 22. Środki płynne w tys. zł – kasy działające.

Rodzaj	2018-06	2018-09	2018-12	2019-03	2019-06
Gotówka	67 376	67 345	64 021	69 220	65 196
Środki na rachunkach bankowych	250 409	268 333	255 495	250 175	237 560
Obligacje Skarbu Państwa	129 062	126 203	123 527	148 413	137 162
Papiery gwarantowane przez Skarb Państwa	20 997	20 263	17 304	16 978	15 744
Lokaty w Kasie Krajowej	1 382 762	1 574 080	1 632 607	1 605 448	1 546 624
Lokaty w bankach	173 541	154 524	189 854	181 352	180 732
Jednostki uczestnictwa funduszy rynku pieniężnego	295 651	19 984	19 565	10 014	10 096
Razem	2 319 799	2 230 731	2 302 374	2 281 601	2 193 114

Wykres 18. Struktura środków płynnych kas - stan na koniec II kwartału 2019 r. – kasy działające.

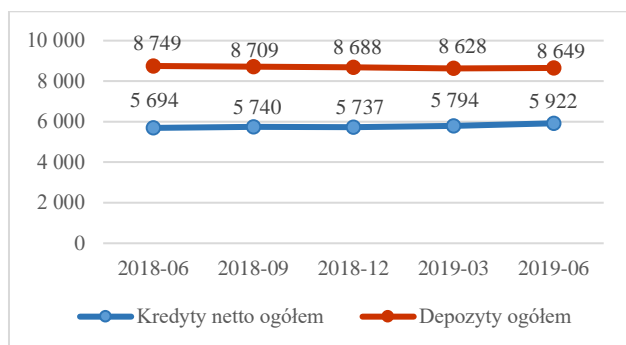


Istotną dodatnią różnicą pomiędzy kwotą pozyskanych depozytów, a wartością portfela udzielonych pożyczek i kredytów wpływa na niską rentowność kas.

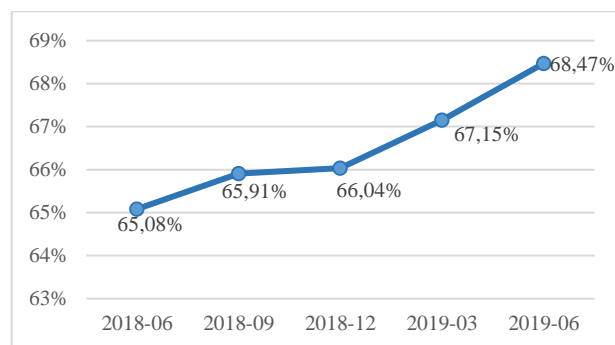
Tabela 23. Relacja kredytów do depozytów ogółem w tys. zł – kasy działające.

Wyszczególnienie	2018-06	2018-09	2018-12	2019-03	2019-06
Kredyty netto ogółem	5 694 022	5 739 857	5 737 336	5 794 371	5 922 046
Depozyty ogółem	8 748 673	8 709 041	8 688 077	8 628 488	8 649 134
Środki niewykorzystane na działalność kredytową	3 054 651	2 969 184	2 950 741	2 834 117	2 727 088
Finansowanie działalności kredytowej z depozytów	65,08%	65,91%	66,04%	67,15%	68,47%

Wykres 19. Rozwój portfela kredytów i depozytów - w mln zł.



Wykres 20. Relacja kredytów do depozytów ogółem.



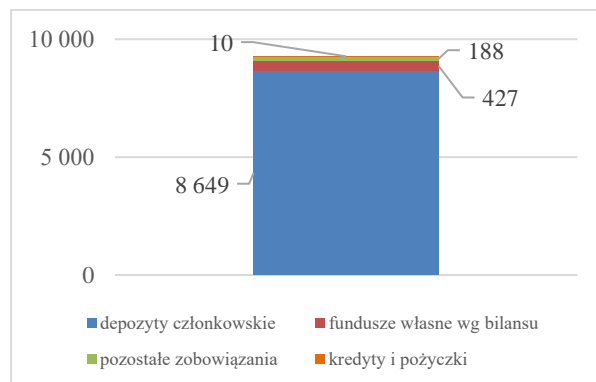
Rozdział 6 - Źródła finansowania działalności kas

Według stanu na koniec II kwartału 2019 r. głównym źródłem finansowania działalności kas były depozyty członków (przede wszystkim oszczędności osób fizycznych) w wysokości 8 649 mln zł. Łącznie depozyty członków kas stanowiły 93,26% wartości aktywów. Wartość depozytów na koniec II kwartału 2019 r. uległa obniżeniu o ponad 39 mln zł. w stosunku do początku 2019 r.

Tabela 24. Struktura źródeł finansowania działalności kas w tys. zł (czerwiec 2019 r.) – kasy działające.

Wyszczególnienie	Wartość
Fundusze własne wg bilansu	427 373
Zobowiązania długoterminowe, w tym	1 134 997
- depozyty członkowskie	1 058 247
- kredyty i pożyczki	3 748
Zobowiązania krótkoterminowe, w tym	7 710 336
- depozyty członkowskie	7 590 906
- kredyty i pożyczki	6 289

Wykres 21. Struktura źródeł finansowania działalności kas w mln. zł (czerwiec 2019 r.) – kasy działające.



Kredyty (zaciągnięte w Kasie Krajowej) stanowią 0,11% aktywów kas. Fundusze własne (wg bilansu) stanowią 4,61% wartości aktywów.

Tabela 25. Zobowiązania finansowe w podziale na podmioty i produkty w tys. zł (czerwiec 2019 r.) – kasy działające

Wyszczególnienie	Zobowiązania finansowe wg wartości bilansowej w podziale na podmioty i produkty (tys. zł)				
	Oszczędności	Zabezpieczenia pieniężne	Kredyty i pożyczki	w tym: środki z funduszu stabilizacyjnego	Inne
Duże przedsiębiorstwa	28	0	0	0	0
MSP	8 321	0	0	0	335
Przedsiębiorcy indywidualni	36 340	0	0	0	0
Osoby prywatne	8 582 963	1 727	0	0	1 205
Rolnicy indywidualni	6 682	0	0	0	1
Instytucje niekomercyjne działające na rzecz gospodarstw domowych	13 072	0	0	0	0
Kasa Krajowa	1	0	10 050	4 296	0
Inne	0	0	0	0	557
Suma	8 647 407	1 727	10 050	4 296	2 098

Struktura depozytów

Według danych sprawozdawczych kas na koniec II kwartału 2019 r., w strukturze depozytów dominowały depozyty z terminem wymagalności do 12 miesięcy włącznie, natomiast w ujęciu podmiotowym depozyty osób fizycznych stanowiły 99,25% depozytów ogółem.

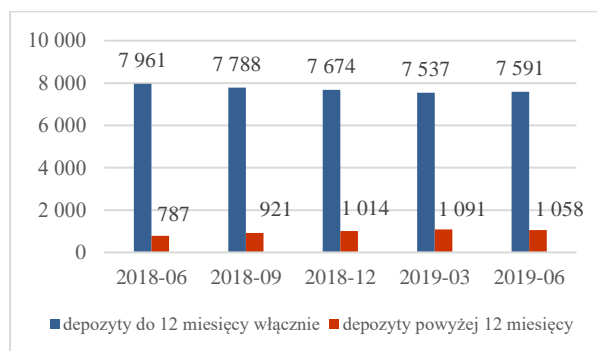
Tabela 26. Wartość depozytów w tys. zł – kasy działające na koniec II kwartału 2019 r.

Wyszczególnienie	2018-06	2018-09	2018-12	2019-03	2019-06
Depozyty ogółem	8 748 673	8 709 041	8 688 077	8 628 488	8 649 134
W tym depozyty ogółem kas zobowiązanych do realizacji programów naprawczych	8 238 278	8 190 464	8 163 335	8 093 822	8 095 577
depozyty do 12 miesięcy włącznie	7 961 429	7 787 932	7 674 409	7 537 305	7 590 906
depozyty powyżej 12 miesięcy	787 244	921 110	1 013 668	1 091 183	1 058 247

Tabela 27. Struktura depozytów wg podmiotów (czerwiec 2019 r.) dane w tys. zł – kasy działające.

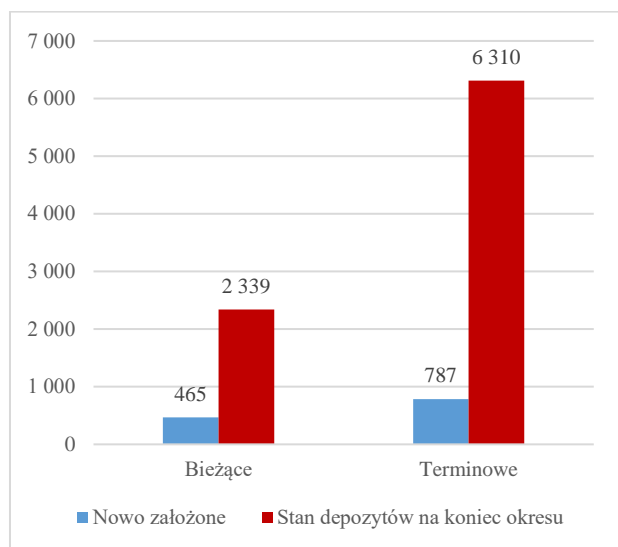
Wyszczególnienie	Wartość	% udział
Duże przedsiębiorstwa	28	0,00%
MSP	8 321	0,10%
Przedsiębiorcy indywidualni	36 340	0,42%
Osoby prywatne	8 584 691	99,25%
Rolnicy indywidualni	6 682	0,08%
Instytucje niekomercyjne	13 072	0,15%
Kasa Krajowa	1	0,00%
Suma	8 649 134	100,00%

Wykres 22. Struktura depozytów w mln zł – kasy działające.

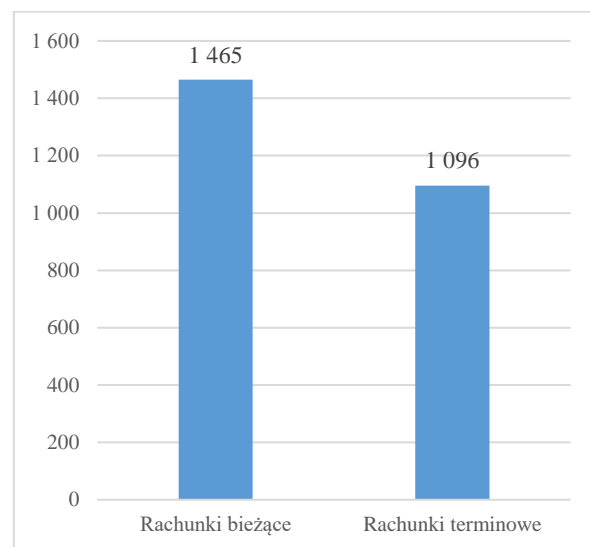


Wśród zgromadzonych w kasach depozytów dominowały depozyty terminowe (73,0%), natomiast liczba rachunków terminowych była znacząco niższa od liczby rachunków bieżących.

Wykres 23. Struktura depozytów w mln zł (czerwiec 2019 r.) – kasy działające.

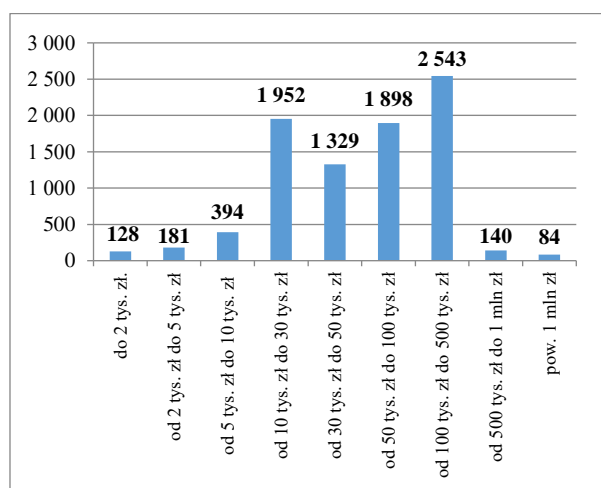


Wykres 24. Liczba rodzajów rachunków depozytowych w tys. (czerwiec 2019 r.) – kasy działające.

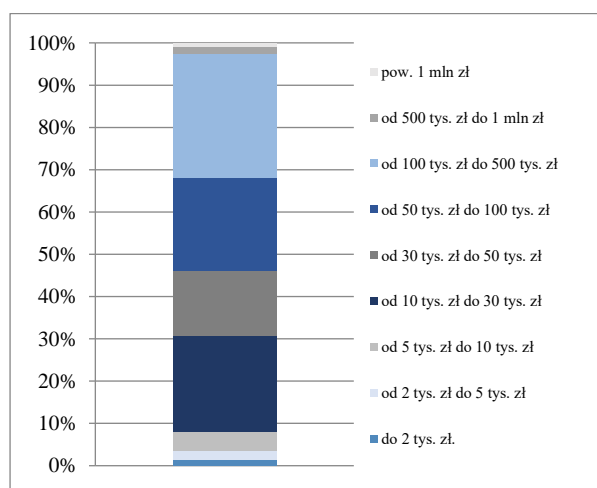


Wśród depozytów terminowych - pod względem ich wielkości - dominują depozyty o wartości od 100 tys. zł do 500 tys. zł, które stanowią 31,16% ogółu depozytów terminowych i 32,00% wartości ogółem zgromadzonych depozytów (bieżących i terminowych). Liczba depozytów o wartości powyżej 100 tys. zł stanowi 1,13% liczby rachunków depozytowych terminowych. Na koniec II kwartału 2019 r. średnia wartość depozytu terminowego wyniosła 5,8 tys. zł, natomiast średnia wartość depozytu bieżącego wyniosła 1,6 tys. zł.

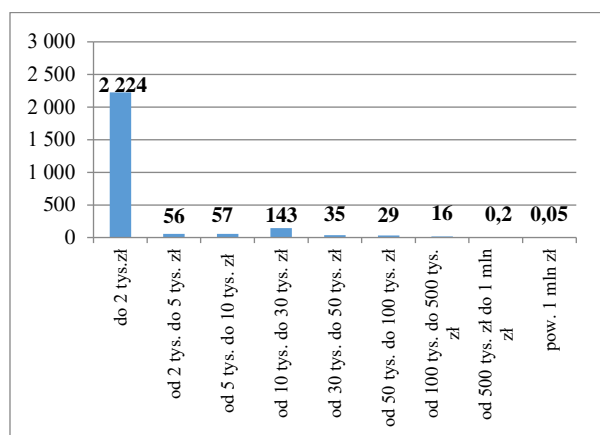
Wykres 25. Struktura depozytów ogółem wg kwoty w mln zł (czerwiec 2019 r.) – kasy działające.



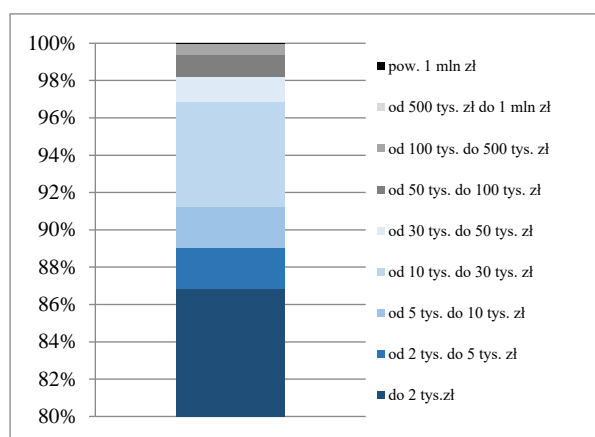
Wykres 26. Struktura depozytów ogółem wg kwoty (czerwiec 2019 r.) – kasy działające.



Wykres 27. Struktura depozytów ogółem wg liczby rachunków w tys. (czerwiec 2019 r.) – kasy działające.



Wykres 28. Struktura depozytów ogółem pod względem liczby rachunków (czerwiec 2019 r.).

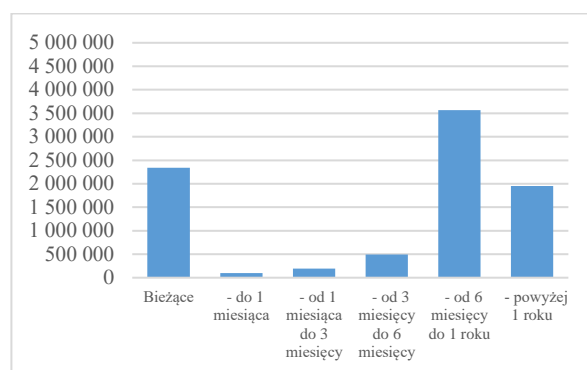


W strukturze zobowiązań z tytułu depozytów - uwzględniając terminy pierwotne - dominują zobowiązania z terminem od 6 miesięcy do 1 roku, które stanowią 41,25% zobowiązań z tytułu oszczędności członków kas.

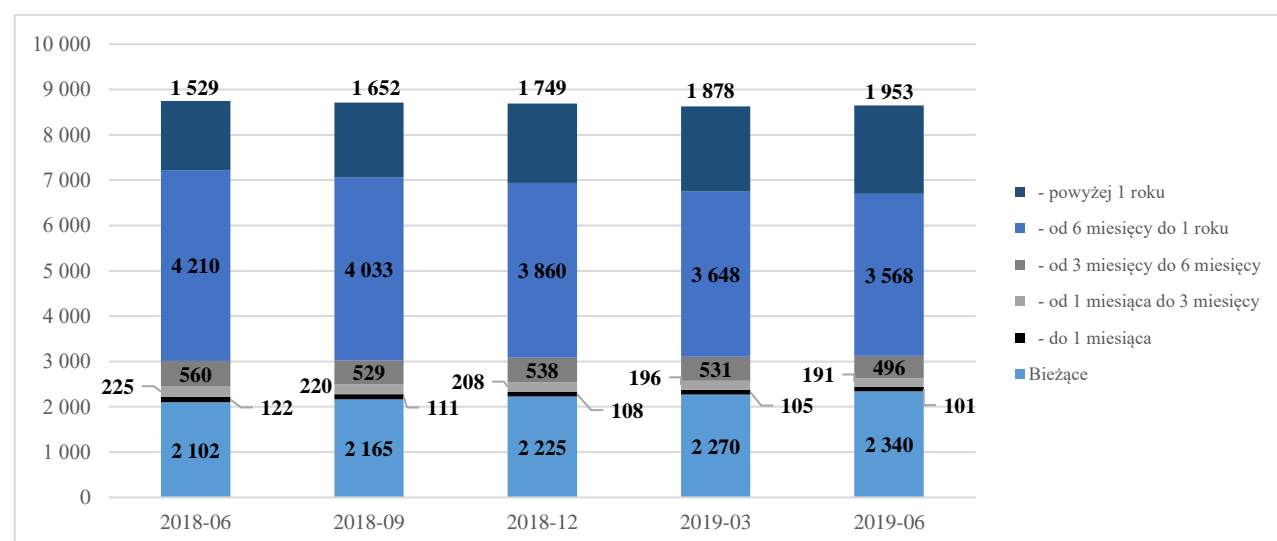
Tabela 28. Zobowiązania z tytułu oszczędności wg wartości bilansowej w podziale na terminy pierwotne w tys. zł (czerwiec 2019 r.) – kasy działające.

Wyszczególnienie	Wartość depozytów	Udział
Bieżące	2 340 249	27,06%
Z terminem:		
- do 1 miesiąca	101 070	1,17%
- od 1 miesiąca do 3 miesięcy	191 343	2,21%
- od 3 miesięcy do 6 miesięcy	495 513	5,73%
- od 6 miesięcy do 1 roku	3 567 547	41,25%
- powyżej 1 roku	1 953 414	22,59%
Razem	8 649 135	100,00%

Wykres 29. Zobowiązania z tytułu oszczędności wg wartości bilansowej w podziale na terminy pierwotne w tys. zł (czerwiec 2019 r.) – kasy działające.

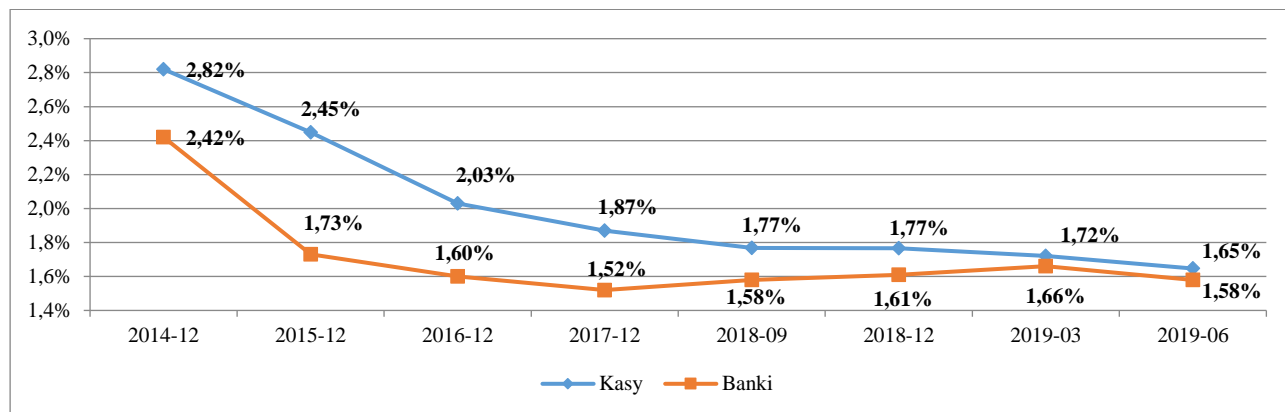


Wykres 30. Struktura depozytów wg terminów pierwotnych mln zł – kasy działające na koniec II kwartału 2019 r.



W II kwartale 2019 r. spadło średnie oprocentowanie depozytów w kasach. Jednocześnie jego wysokość była większa niż średnie oprocentowanie depozytów zgromadzonych w bankach.

Wykres 31. Średnie oprocentowanie depozytów w kasach i bankach.



Rozdział 7 - Fundusze własne i adekwatność kapitałowa

Na koniec II kwartału 2019 r. wartość funduszy własnych kas prowadzących działalność w porównaniu do końca 2018 r. wzrosła o 90,6 mln zł.

Tabela 29. Adekwatność kapitałowa kas (kasy działające na koniec II kwartału 2019 r.).

Wyszczególnienie	Wartość (w tys. zł)					Zmiana w okresie 6 miesięcy	
	2018-06	2018-09	2018-12	2019-03	2019-06	tys. zł	%
Suma bilansowa	9 307 226	9 314 883	9 291 327	9 253 125	9 274 651	-16 676	-0,18%
Fundusze własne wg ustawy o skok	449 991	442 884	405 009	429 359	495 596	90 587	22,37%
Wymóg kapitałowy obliczony zgodnie z rozporządzeniem MF	407 409	409 009	405 338	406 524	411 501	6 163	1,52%
Nadwyżka/niedobór funduszy własnych w odniesieniu do wymogu kapitałowego	42 582	33 875	-329	22 835	84 095	84 423	-
Fundusze własne wg ustawy o skok (po uwzględnieniu wyników inspekcji oraz bieżącego nadzoru analitycznego)	444 125	442 577	403 636	427 777	494 014	90 378	22,39%
Niedobór funduszy własnych w odniesieniu do wymogu kapitałowego (po uwzględnieniu wyników inspekcji oraz bieżącego nadzoru analitycznego)	37 009	33 584	-1 633	21 332	82 592	84 225	-

Istotne znaczenie dla oceny wielkości funduszy własnych stanowi ich struktura. Fundusze własne, które mogą być przeznaczone na pokrycie strat, stanowią 126,08% wartości łącznych niepokrytych strat w sektorze kas. Fundusz zasobowy oraz udziałowy (bez zaangażowania Kasy Krajowej) stanowi 25,62% wartości łącznych niepokrytych strat w sektorze kas.

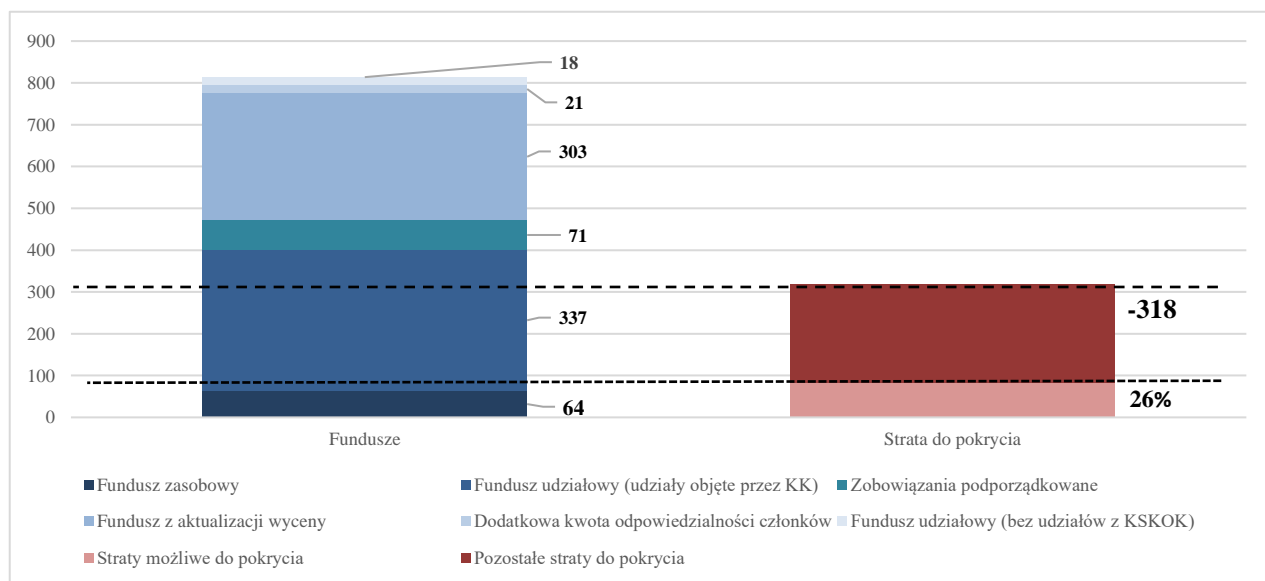
Fundusz udziałowy kas objęty przez Kasę Krajową stanowi 61,14% wartości łącznych funduszy własnych w sektorze kas. Fundusz z aktualizacji wyceny wyniósł 303,00 mln zł i nie może służyć do pokrywania strat. Na uwagę zasługuje spadek strat z lat ubiegłych o 78,8 mln zł. W statutach większości kas wprowadzone

zostały postanowienia zobowiązujące członków kas do pokrywania strat do wysokości dwukrotności wpłaconych udziałów.

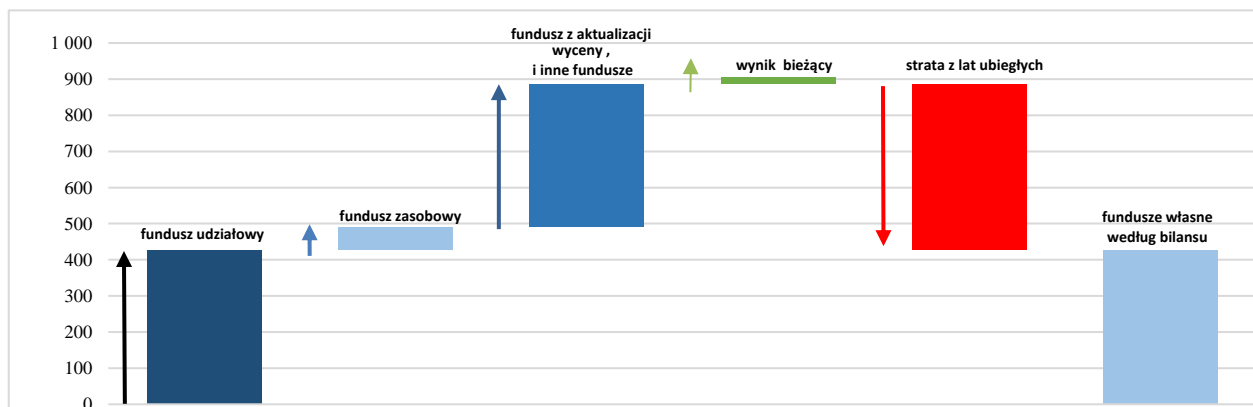
Tabela 30. Struktura funduszy własnych - kasy działające na koniec II kwartału 2019 r. (dane w tys. zł).

Wyszczególnienie	2018-06	2018-09	2018-12	2019-03	2019-06	Zmiana w okresie 6 miesięcy	Zmiana % w okresie 6 miesięcy
Fundusz udziałowy (bez udziałów z KSKOK)	92 384	40 840	23 255	18 443	17 771	-5 484	-23,58%
Fundusz udziałowy (udziały objęte przez KK)	262 434	314 434	333 509	335 359	337 072	3 563	1,07%
Fundusz zasobowy	67 959	68 422	68 593	68 652	63 650	-4 943	-7,21%
Zobowiązania podporządkowane	1 636	1 392	53 281	71 281	71 117	17 836	33,48%
Fundusz z aktualizacji wyceny	400 003	390 366	302 385	301 034	302 998	613	0,20%
Dodatkowa kwota odpowiedzialności członków	20 033	20 507	21 298	21 025	21 179	-118	-0,56%
Zaangażowania kapitałowe	-1	-1	-1	-1	-1	0	0,00%
Straty do pokrycia	-394 273	-392 950	-396 667	-386 381	-317 843	78 824	-19,87%
Suma funduszy własnych	449 991	442 884	405 009	429 359	495 596	90 587	22,37%

Wykres 32. Wielkość możliwej do pokrycia straty z funduszy własnych - kasy działające na koniec II kwartału 2019r. (dane w mln zł).



Wykres 33. Struktura funduszy własnych - kasy działające na koniec II kwartału 2019 r. (dane w mln zł).



W okresie od stycznia 2013 r. do końca 2016 r. przeprowadzono inspekcje we wszystkich kasach. Począwszy od roku 2017 rozpoczęto nowy cykl inspekcji. Wartość wyników finansowych w kasach działających na koniec II kwartału 2019 r. - zgodnie z ustaleniami nadzoru - powinna być skorygowana o 1,58 mln zł.

Według metodyki obliczania wymogu kapitałowego, ustalonej w rozporządzeniu Ministra Finansów, wymóg kapitałowy dla kas prowadzących działalność zgodnie ze sprawozdawczością na koniec II kwartału 2019 r. wyniósł 412 mln zł, a nadwyżka kapitału dla współczynnika wypłacalności na poziomie 5% wyniosła 84,1 mln zł. Uwzględniając dodatkowo ustalenia nadzoru inspekcyjnego i analitycznego, nadwyżka funduszy własnych wyniosła 82,6 mln zł.

Tabela 31. Współczynnik wypłacalności kas prowadzących działalność na koniec II kwartału 2019 r.

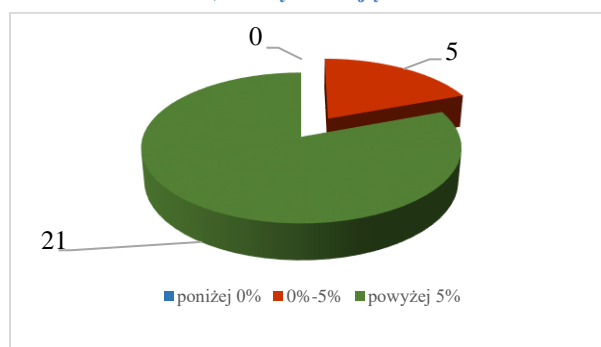
Wyszczególnienie	2018-06	2018-09	2018-12	2019-03	2019-06
Współczynnik wypłacalności	5,52%	5,41%	5,00%	5,28%	6,02%
Współczynnik wypłacalności (po korektach inspekcyjnych oraz bieżącego nadzoru analitycznego)	5,45%	5,41%	4,98%	5,26%	6,00%

Tabela 32. Liczba kas pod względem poziomu współczynnika wypłacalności oraz udziały tych kas w aktywach.

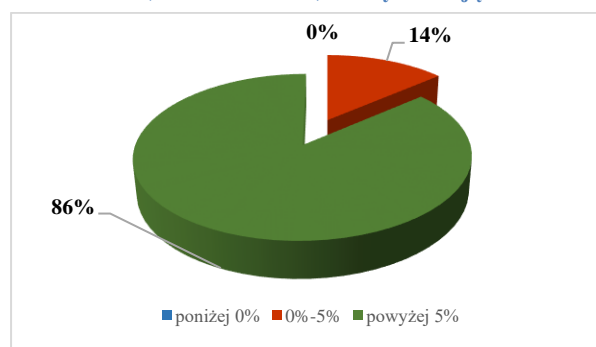
Poziom współczynnika wypłacalności	Liczba kas					Udział w aktywach sektora kas				
	2018-06	2018-09	2018-12	2019-03	2019-06	2018-06	2018-09	2018-12	2019-03	2019-06
poniżej 0%	3	2	1	1	0	5,38%	4,78%	2,59%	2,27%	0,00%
0%-5%	5	7	5	5	5	79,51%	82,12%	81,39%	83,95%	13,75%
powyżej 5%	25	23	24	23	21	15,10%	13,09%	16,02%	13,78%	86,25%

Korekty nadzoru inspekcyjnego i analitycznego nie powodują w analizowanym okresie zmiany liczby kas ze względu na wykazywany współczynnik wypłacalności oraz ich udziału w aktywach kas.

Wykres 34. Podział kas z uwagi na poziom wykazywanego współczynnika wypłacalności (czerwiec 2019 r.) – kasy działające.



Wykres 35. Udziały w aktywach kas z uwzględnieniem poziomu współczynnika wypłacalności (czerwiec 2019 r.) – kasy działające.



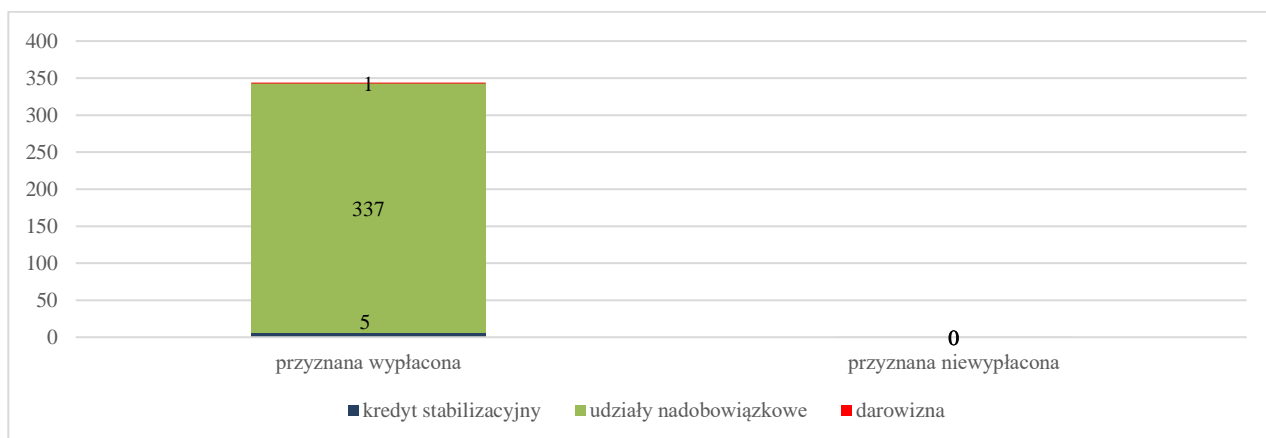
Rozdział 8 - Efektywność pomocy z Kasy Krajowej

Na koniec II kwartału 2019 r. łączne środki przeznaczone przez Kasę Krajową na wsparcie kas wynosiły 462,9 mln zł, przy czym środki pomocowe (w łącznej kwocie 342,6 mln zł) otrzymało 16 z 26 działających obecnie kas (niektóre z tych 16 kas otrzymało pomoc od Kasy Krajowej zarówno w formie kredytu stabilizacyjnego jak i w formie objęcia udziałów nadobowiązkowych), w tym:

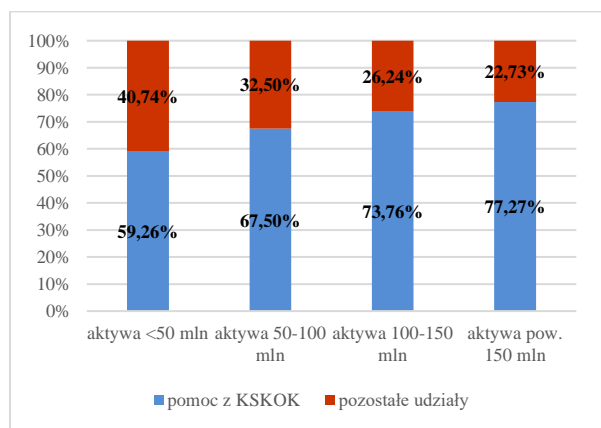
- 8 kas otrzymało pomoc w formie kredytu stabilizacyjnego na łączną kwotę 5,5 mln zł – całość została wypłacona;
- 16 kas otrzymało pomoc w formie objętych udziałów nadobowiązkowych na łączną kwotę 267,1 mln zł – z czego wypłacono całość, która bezpośrednio zasilila fundusze własne tych kas;
- 1 kasa - otrzymała pomoc w formie objęcia wyemitowanych przez nią 10-letnich podporządkowanych obligacji własnych na okaziciela o łącznej wartości 70 mln zł.

Według stanu na koniec II kwartału 2019 r. w Kasie Krajowej stan wolnych środków funduszu stabilizacyjnego do wykorzystania wynosił 5,9 mln zł.

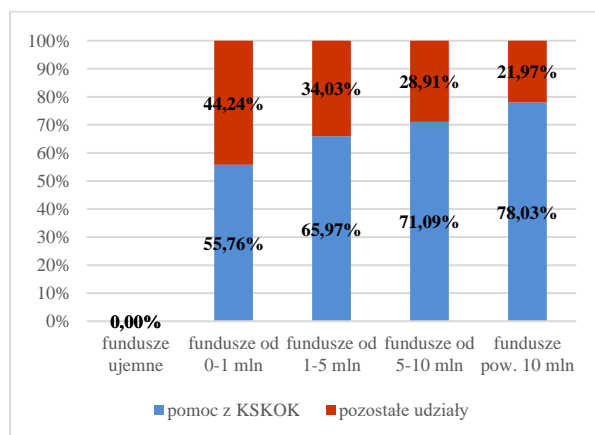
Wykres 36. Wielkość udzielonej dotychczas przez Kasę Krajową pomocy ze względu na jej rodzaj (czerwiec 2019 r.).



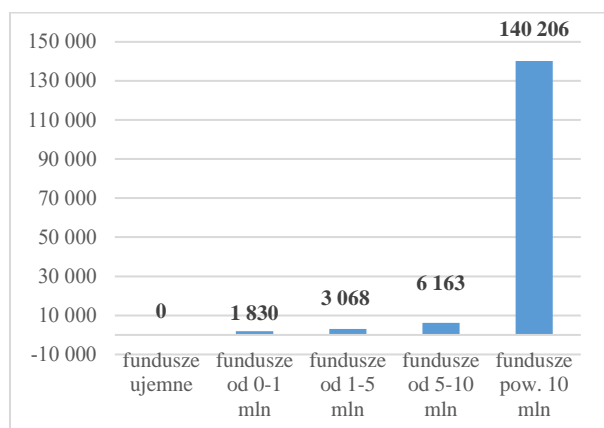
Wykres 37. Udział pomocy w formie udziałów nadobowiązkowych w funduszu udziałowym kas działających na koniec II kwartału 2019 r. wg sumy bilansowej (dotyczy kas które otrzymały pomoc).



Wykres 38. Udział pomocy w formie udziałów nadobowiązkowych w funduszu udziałowym kas działających na koniec II kwartału 2019 r. wg funduszy własnych (dotyczy kas, które otrzymały pomoc).



Wykres 39. Średnia wielkość pomocy przyznana kasom wg wielkości funduszy własnych (tys. zł) – kasy działające na koniec II kwartału 2019 r.



Wykres 40. Średnia wielkość pomocy przyznana kasom wg sumy bilansowej (tys. zł) – kasy działające na koniec II kwartału 2019 r.

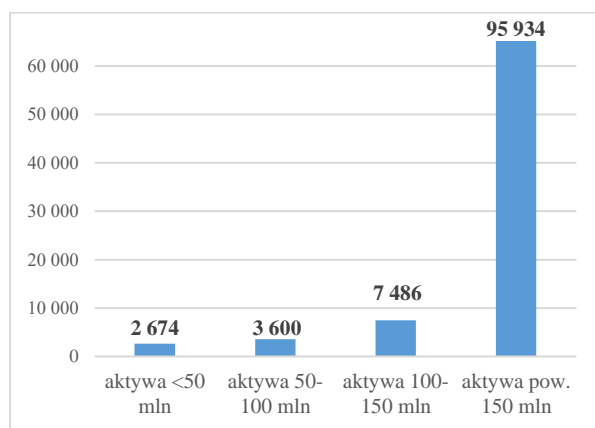


Tabela 33 Kasy działające na koniec II kwartału 2019 roku, które otrzymały pomoc z Kasy Krajowej.

Wyszczególnienie	Liczba kas	Kwota pomocy udzielonej (w tys. zł)	Fundusze własne (w tys. zł)	Łączny wynik (w tys. zł)
Kasy wykazujące zysk bieżący	12	330 931	441 364	17 704
Kasy wykazujące stratę bieżącą	4	12 848	7 025	-1 097

Wśród kas, które nie otrzymały pomocy z Kasy Krajowej, 2 kasy wykazała stratę na koniec II kwartału 2019 r. – w wysokości ok. 0,2 mln zł.

Tabela 34. Kasy działające na koniec II kwartału 2019 roku, które nie otrzymały pomocy z Kasy Krajowej.

Wyszczególnienie	Liczba kas	Kwota pomocy udzielonej (w tys. zł)	Fundusze własne (w tys. zł)	Łączny wynik (w tys. zł)
Kasy wykazujące zysk bieżący	8	0	45 929	1 767
Kasy wykazujące stratę bieżącą	2	0	1 278	-152

Rozdział 9 - Wyniki sektora skok

Tabela 35. Wybrane pozycje rachunku zysków i strat (w tys. zł) – kasy działające na koniec II kwartału 2019 r.

Lp.	Wyszczególnienie	2018-06	2018-09	2018-12	2019-03	2019-06
1	Przychody z całokształtu działalności	451 605	680 272	972 089	226 737	464 392
	Przychody z działalności podstawowej	409 943	618 760	842 928	205 662	415 883
	z tytułu odsetek	367 388	555 143	753 272	187 746	379 418
	z tytułu prowizji i opłat	39 160	58 330	69 075	15 310	32 671
	Pozostałe przychody operacyjne	41 662	61 512	129 160	21 075	48 510
2	Koszty uzyskania przychodów z całokształtu działalności	299 633	450 490	609 777	136 663	292 589
	Koszty działalności operacyjnej	258 208	386 779	524 955	119 282	251 884
	z tytułu odsetek	79 285	117 933	156 373	37 283	74 413
	z tytułu opłat i prowizji	13 225	19 747	22 015	5 108	11 390
	amortyzacja	2 567	4 081	5 625	1 561	3 254
	zużycie materiałów i energii	3 799	5 332	7 573	2 526	5 107
	usługi obce	56 294	86 184	123 566	26 056	60 485
	podatki i opłaty	1 567	2 330	3 900	888	1 811
	wynagrodzenia i ubezpieczenia społeczne	64 078	94 218	125 488	29 953	61 397
	pozostałe koszty rodzajowe	37 330	56 887	80 327	15 904	34 016
	Pozostałe koszty operacyjne	41 424	63 711	84 822	17 382	40 704
3	Wynik z działalności podstawowej, w tym	151 415	231 488	317 295	86 199	163 610
	Wynik z tytułu odsetek	291 177	442 005	616 803	152 887	308 411
	Wynik z tytułu opłat i prowizji	25 935	38 584	47 060	10 202	21 281
4	Wynik z działalności operacyjnej, w tym	10 804	31 814	90 946	13 184	22 000
	Różnica z aktualizacji wartości kredytów i pożyczek	51 105	40 651	-11 162	33 995	119
5	Wynik finansowy brutto	10 804	31 814	90 945	13 184	22 000
6	Podatek dochodowy	9 848	15 274	10 157	2 879	3 902
7	Wynik finansowy netto	1 186	16 832	81 008	10 279	18 222

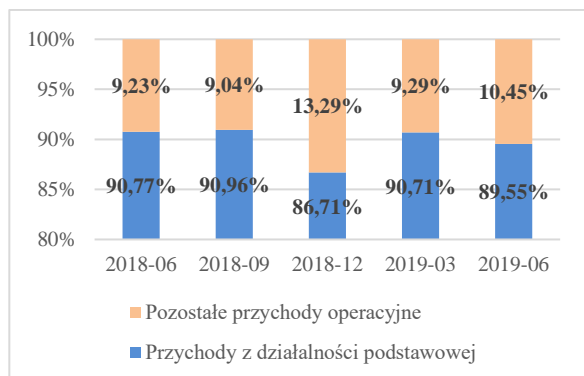
Przychody

Przychody z działalności podstawowej wzrosły w II kwartale 2019 r. o prawie 5,9 mln zł, tj. o 1,45% w porównaniu do końca II kwartału 2018 roku. Udział przychodów z działalności podstawowej w przychodach działalności obniżył się kwartał do kwartału o 1,15 p.p. do 89,55 % na koniec II kwartału 2019 r.

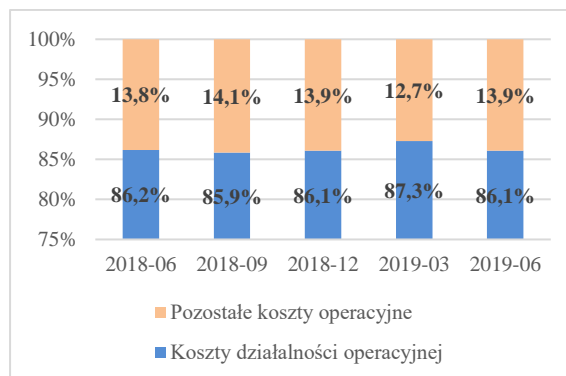
Koszty

W II kwartale 2019 r. koszty działalności operacyjnej stanowiły 86,09% kosztów działalności.

Wykres 41. Struktura przychodów z działalności SKOK – kasy działające na koniec II kwartału 2019 r.



Wykres 42. Struktura kosztów z działalności SKOK – kasy działające na koniec II kwartału 2019 r.



Istotny wpływ na poziom kosztów działalności podstawowej miały koszty usług obcych i wynagrodzeń, których udział w II kwartale 2019 r. w strukturze wyniósł 48,39% i był wyższy niż na koniec 2018 roku o 0,95 p.p.

Wykres 43. Struktura kosztów działalności operacyjnej kas – kasy działające na koniec II kwartału 2019 r.

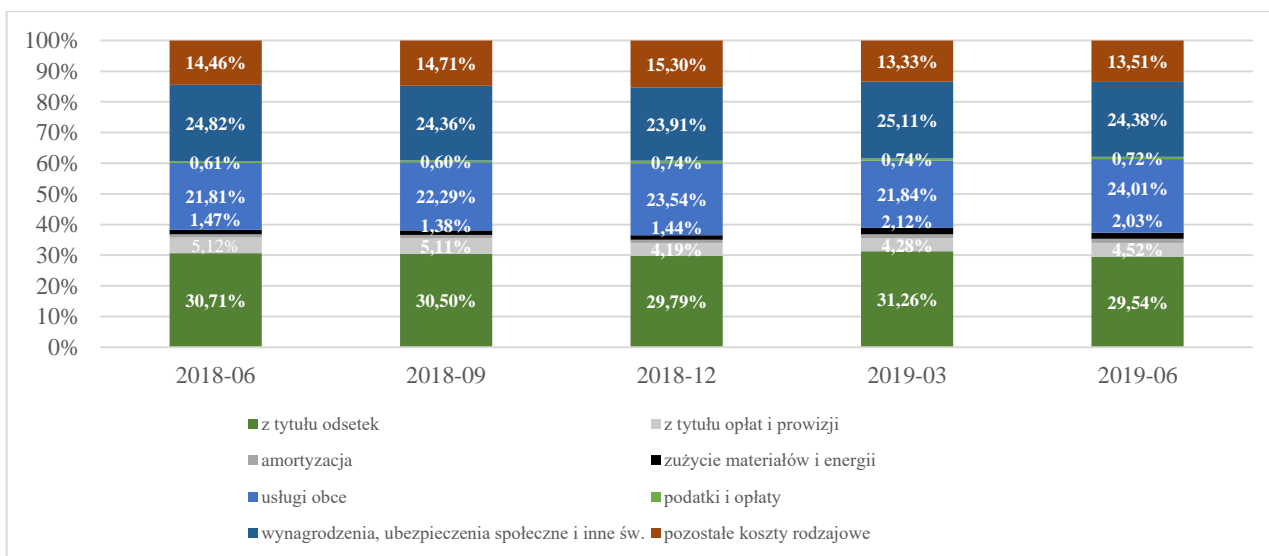


Tabela 36. Marża i rozpiętość odsetkowa - kasy działające na koniec II kwartału 2019 r.

Wyszczególnienie	2016-12	2017-12	2018-06	2018-09	2018-12	2019-03	2019-06
marża odsetkowa *	9,94%	10,36%	9,30%	9,41%	9,44%	9,60%	9,34%
rozpiętość odsetkowa **	10,92%	11,15%	9,92%	9,99%	9,81%	10,05%	9,79%

* Marża odsetkowa obliczona jako: $\text{wynik z odsetek} / \text{średnie saldo kredytów brutto} * 100\%$.

** Rozpiętość odsetkowa obliczona jako: $[(\text{odsetki otrzymane} / \text{średnie saldo kredytów brutto}) - (\text{odsetki zapłacone} / \text{średnie saldo depozytów})] * 100\%$.

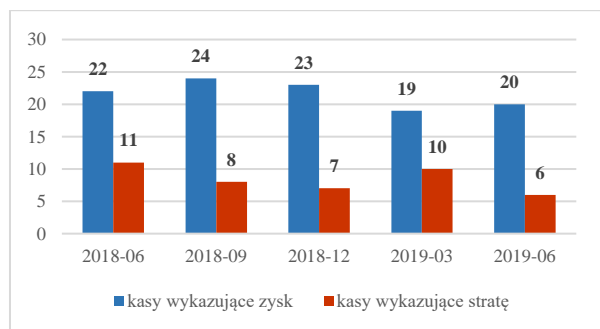
Wynik finansowy

Kasy prowadzące działalność na koniec II kwartału 2019 r. wykazały w sprawozdawczości zysk w wysokości 18,22 mln zł, wobec zysku na koniec II kwartału 2018 r. w wysokości 1,2 mln zł.

Tabela 37. Liczba skok prowadzących działalność na koniec okresu sprawozdawczego wg uzyskanego wyniku finansowego netto.

Wyszczególnienie	2018-06	2018-09	2018-12	2019-03	2019-06
Liczba SKOK ogółem	33	32	30	29	26
- liczba kas wykazujących zysk bieżący	22	24	23	19	20
- udział w aktywach sektora	21,80%	95,81%	95,70%	93,97%	98,25%
- łączna wartość zysku netto (w tys. zł)	4 814	19 642	84 841	10 816	19 470
- liczba kas wykazujących stratę bieżącą	11	8	7	10	6
- udział w aktywach sektora	78,20%	4,19%	4,30%	6,03%	1,75%
- łączna wartość strat netto (w tys. zł)	-9 298	-3 091	-36 885	-1 696	-1 248

Wykres 44. Liczba kas wg uzyskanego wyniku finansowego netto.



Wykres 45. Udział kas wykazujących zysk netto i stratę netto w aktywach sektora skok.

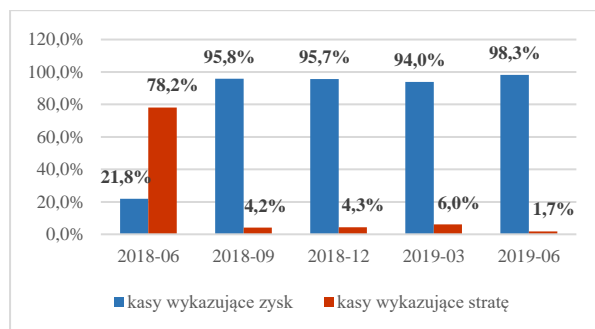
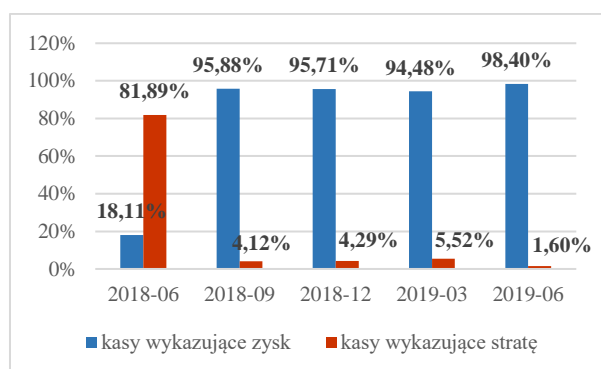


Tabela 38. Wartość udzielonych kredytów i depozytów - kasy działające na koniec II kwartału 2019 r. (w tys. zł.).

Wyszczególnienie	2018-06	2018-09	2018-12	2019-03	2019-06
Kredyty w sektorze skok	6 077 276	6 079 155	5 908 131	5 944 228	5 922 046
Kredyty kas wykazujących zysk netto	1 100 876	5 828 550	5 654 680	5 616 018	5 827 472
Kredyty kas wykazujących stratę netto	4 976 400	250 605	253 450	328 210	94 574
Udział kredytów kas wykazujących zysk netto w kredytach sektora skok (w %)	18,11%	95,88%	95,71%	94,48%	98,40%
Udział kredytów kas wykazujących stratę netto w kredytach sektora skok (w %)	81,89%	4,12%	4,29%	5,52%	1,60%
Depozyty w sektorze skok	9 376 071	9 282 638	9 048 327	8 967 437	8 649 134
Depozyty kas wykazujących zysk netto	1 989 331	8 868 620	8 564 024	8 312 869	8 496 654
Depozyty kas wykazujących stratę netto	7 386 741	414 018	484 303	654 568	152 480
Udział depozytów kas wykazujących zysk netto w depozytach sektora skok (w %)	21,22%	95,54%	94,65%	92,70%	98,24%
Udział depozytów kas wykazujących stratę netto w depozytach sektora skok (w %)	78,78%	4,46%	5,35%	7,30%	1,76%

Wykres 46. Udział portfeli kredytowych kas wykazujących zysk i stratę w kredytach sektora skok.



Wykres 47. Udział w depozytach kas wykazujących zysk i stratę w depozytach sektora skok.

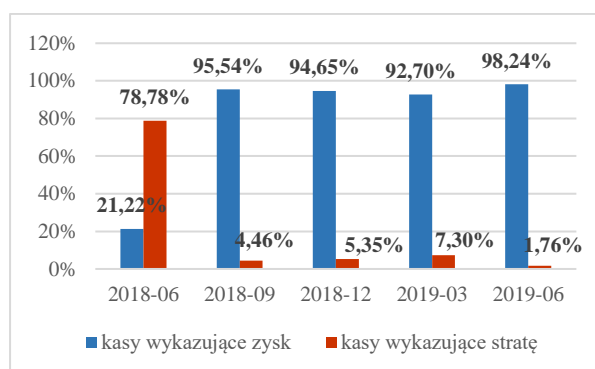


Tabela 39. Wybrane miary efektywności sektora skok – kasy działające na koniec II kwartału 2019 r.

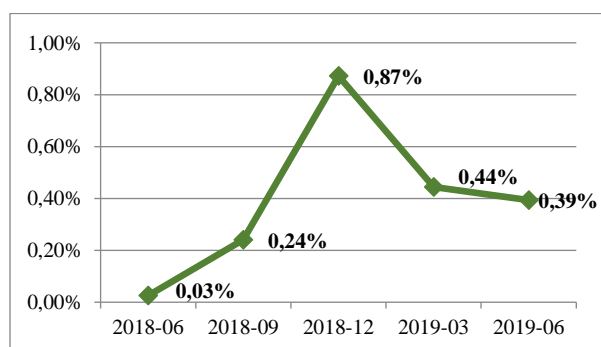
Lp.	Wyszczególnienie/Wskaźnik	2018-06	2018-09	2018-12	2019-03	2019-06
1	Wynik finansowy netto (w tys. zł)	1 186	16 832	81 008	10 279	18 222
2	Wynik finansowy netto/średnie aktywa (ROA)	0,03%	0,24%	0,87%	0,44%	0,39%
	Wynik finansowy netto/średnie fundusze podstawowe (ROE)*	0,53%	5,07%	20,00%	9,58%	7,35%
	Koszty/Przychody (C/I)**	65,81	65,89	62,53	60,31	63,07
3	Koszty działania kas (koszty działalności operacyjnej)/wynik z działalności podstawowej (wynik ze sprzedaży)	170,53%	167,08%	165,45%	138,38%	153,95%
	Koszty działania kas (koszty działalności operacyjnej)/wynik z tytułu odsetek	88,68%	87,51%	85,11%	78,02%	81,67%
	Koszty działania kas (koszty działalności operacyjnej)/wynik pozaodsetkowy	995,58%	1002,45%	1115,50%	1169,17%	1183,60%
4	Aktywa na zatrudnionego (w tys. zł)	4 674	4 665	4 718	4 801	4 813

* W przypadku, gdy fundusze własne są ujemne, wskaźnik ROE nie jest obliczany.

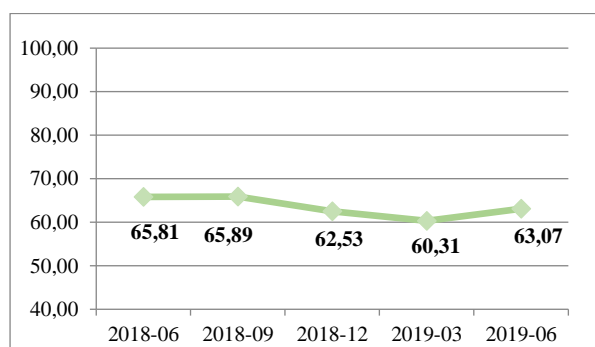
** Bez kosztów i przychodów związanych z aktualizacją portfela kredytowego.

W analizowanym okresie poprawie względem II kwartału 2018 roku uległ wskaźnik rentowności ROE oraz wskaźnik C/I, którego poziom obniżył się o 2,74%.

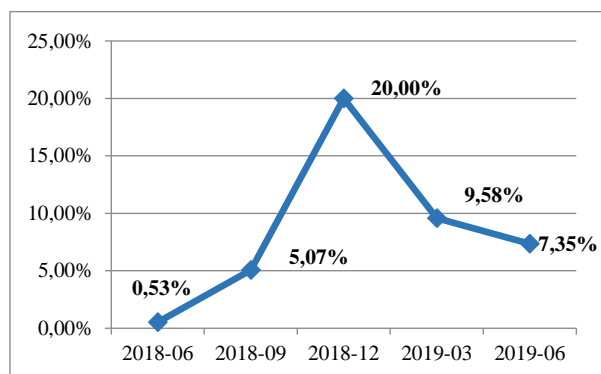
Wykres 48. Poziom ROA w sektorze SKOK.



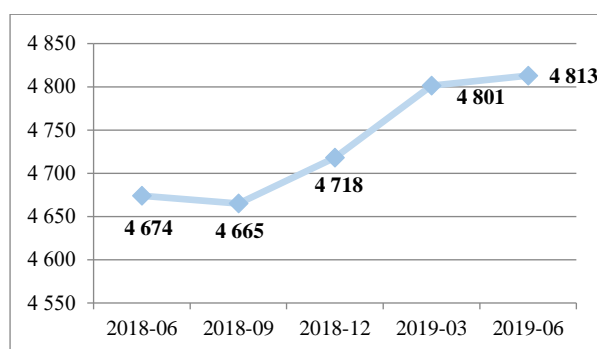
Wykres 49. Wskaźnik koszty/dochody (C/I) w sektorze SKOK.



Wykres 50. Poziom ROE w sektorze.



Wykres 51. Aktywa na zatrudnionego w sektorze SKOK (w tys. zł).

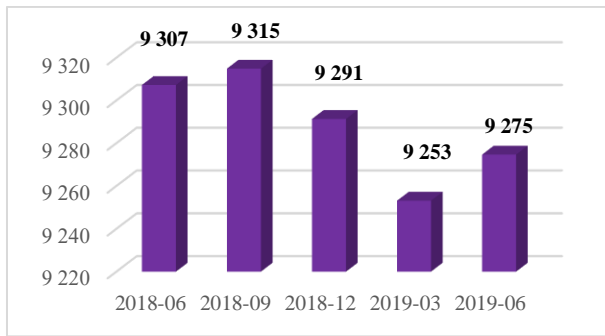


Rozdział 10 - Wybrane dane charakteryzujące sytuację w sektorze skok

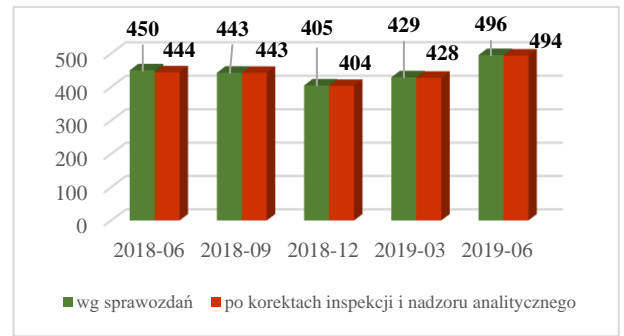
Tabela 40. Wybrane charakterystyki sektora skok (w tys. zł) – kasy działające na koniec II kwartału 2019 r.

Lp.	Wyszczególnienie	2018-06	2018-09	2018-12	2019-03	2019-06
1	Suma bilansowa	9 307 226	9 314 883	9 291 327	9 253 125	9 274 651
2	Wybrane pozycje rachunku zysków i strat					
	Wynik ze sprzedaży	151 415	231 488	317 295	86 199	163 610
	Wynik z działalności operacyjnej	10 804	31 814	90 946	13 184	22 000
	Wynik finansowy netto	1 186	16 832	81 008	10 279	18 222
3	Wybrane pozycje bilansu					
	Aktywa trwałe	5 495 645	5 531 572	5 434 134	5 525 906	5 632 588
	Aktywa obrotowe	3 763 251	3 734 859	3 809 166	3 679 372	3 594 278
	Wartość pożyczek udzielonych członkom przez SKOK ogółem	5 694 022	5 739 857	5 737 336	5 794 371	5 922 046
	Kapitał (fundusz) własny wg bilansu	433 229	438 651	414 587	421 398	427 373
	Zobowiązania i rezerwy na zobowiązania	8 873 938	8 876 231	8 876 741	8 831 727	8 847 278
	Depozyty ogółem	8 748 673	8 709 041	8 688 077	8 628 488	8 649 134
4	Adekwatność kapitałowa SKOK					
	Fundusze własne według ustawy o skok	449 991	442 884	405 009	429 359	495 596
	Wymóg kapitałowy obliczony zgodnie z rozporządzeniem MF	407 409	409 009	405 338	406 524	411 501
	Niedobór/nadwyżka funduszy własnych w odniesieniu do nowego wymogu kapitałowego	42 582	33 875	-329	22 835	84 095
	Współczynnik kapitałowy obliczony zgodnie z rozporządzeniem MF	5,52%	5,41%	5,00%	5,28%	6,02%
	Fundusze własne wg ustawy o skok (po uwzględnieniu wyników inspekcji oraz bieżącego nadzoru analitycznego)	444 125	442 577	403 636	427 777	494 014
	Niedobór/nadwyżka funduszy własnych w odniesieniu do nowego wymogu kapitałowego	37 009	33 584	-1 633	21 332	82 592
	Współczynnik kapitałowy obliczony zgodnie z rozporządzeniem MF (po uwzględnieniu wyników inspekcji oraz bieżącego nadzoru analitycznego)	5,45%	5,41%	4,98%	5,26%	6,00%

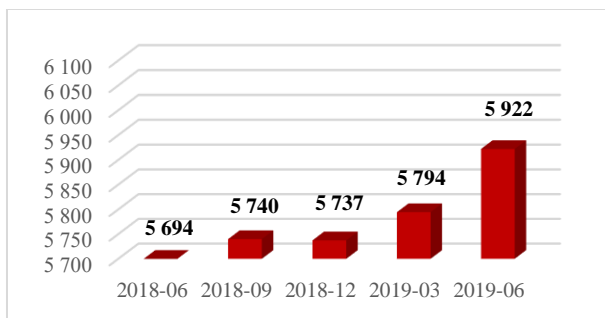
Wykres 52. Suma bilansowa SKOK (w mln zł) – kasy działające na koniec II kwartału 2019 r.



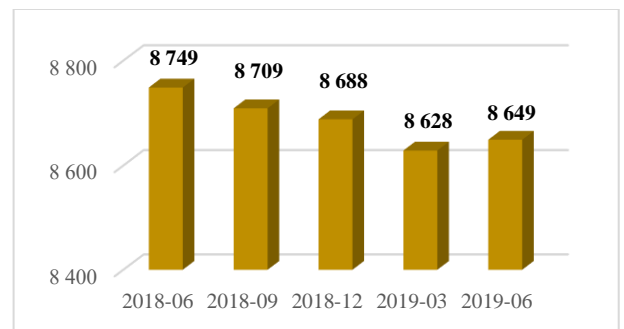
Wykres 53. Kapitał (fundusz) własny SKOK (w mln zł) – kasy działające na koniec II kwartału 2019 r.



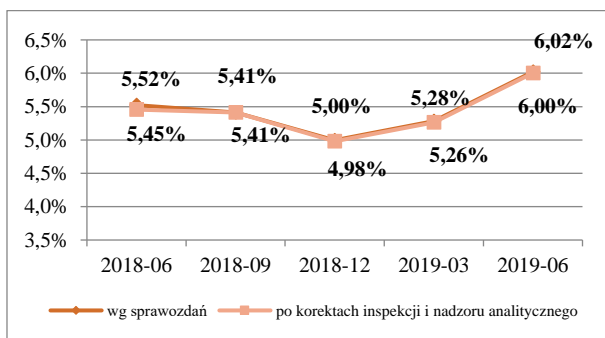
Wykres 54. Pożyczki i kredyty netto (w mln zł.) – kasy działające na koniec II kwartału 2019 r.



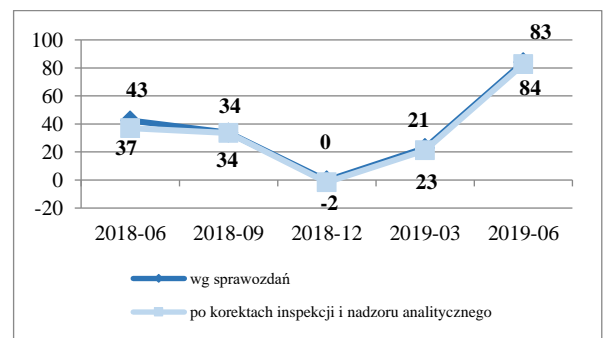
Wykres 55. Wartość depozytów SKOK ogółem (w mln zł) – kasy działające na koniec II kwartału 2019 r.



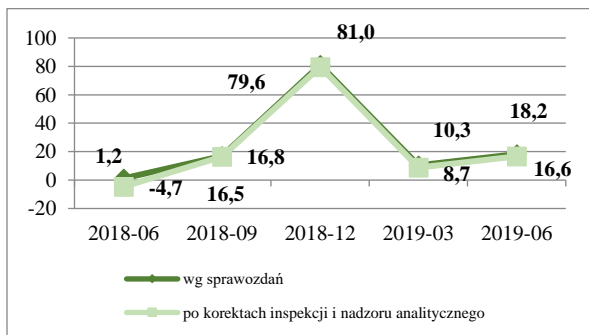
Wykres 56. Współczynnik wypłacalności w sektorze SKOK – kasy działające na koniec II kwartału 2019 r.



Wykres 57. Niedobór funduszy własnych w odniesieniu do wymogu kapitałowego w sektorze SKOK (w mln zł) – kasy działające na koniec II kwartału 2019 r.



Wykres 58. Wynik finansowy netto SKOK (w mln zł) - kasy działające na koniec II kwartału 2019 r.



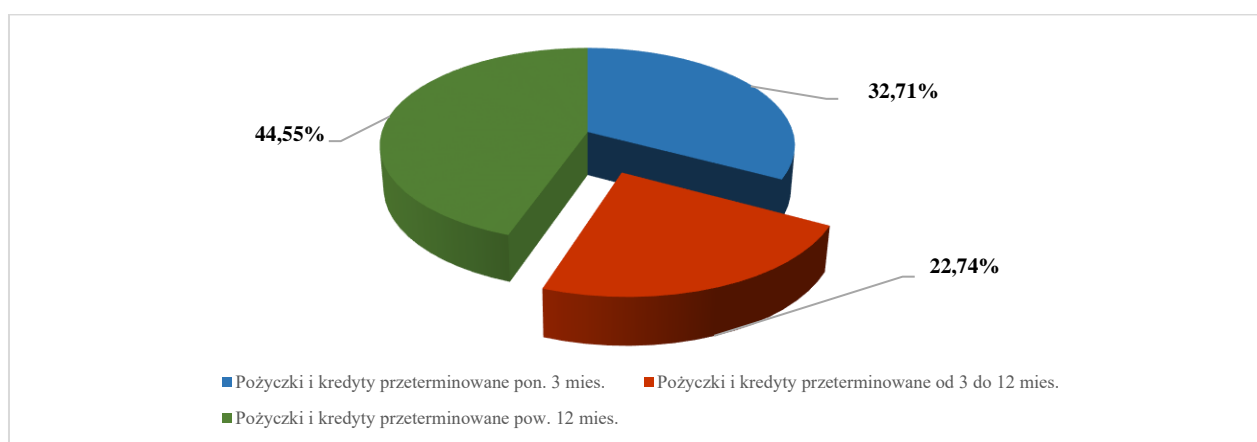
Wykres 59. Wybrane pozycje rachunku zysków i strat SKOK (w mln zł) – na koniec II kwartału 2019 r.



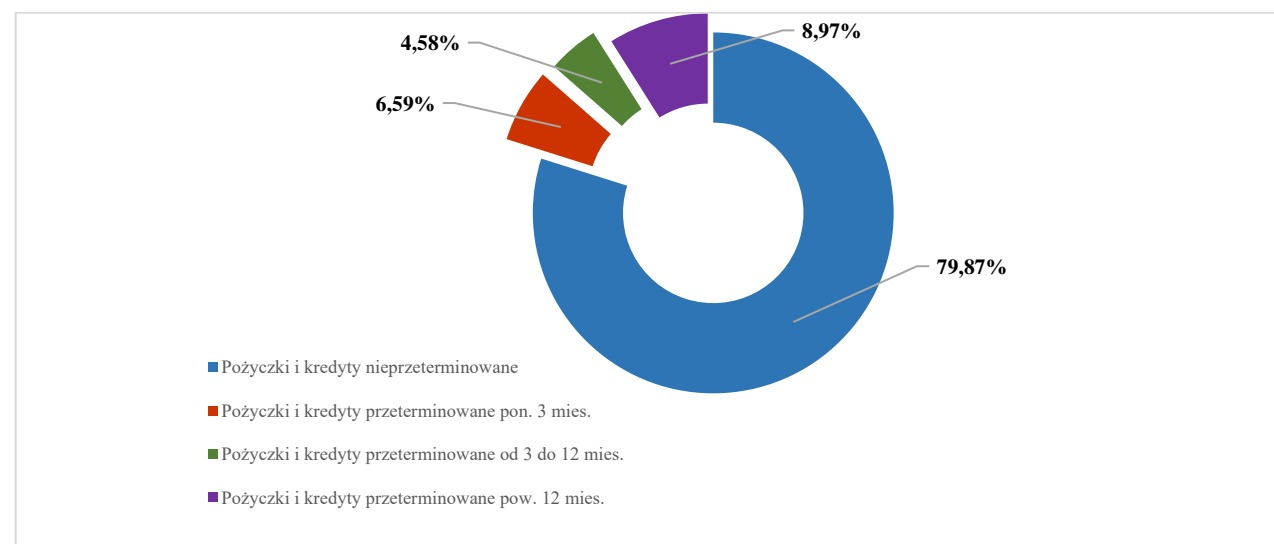
Tabela 41. Kredyty zagrożone (przeterminowane) w SKOK czerwiec 2019 r. (w tys. zł) – kasy działające na koniec II kwartału 2019 r.

Lp.	Wyszczególnienie	2019-06	
		Wartość	Udział w portfelu kredytów zagrożonych
1	Kredyty przeterminowane ogółem (wartość bilansowa brutto), w tym:	1 330 493	100,00%
a)	- kredyty przeterminowane do 3 miesięcy	435 173	32,71%
b)	- kredyty przeterminowane od 3 do 12 miesięcy	302 585	22,74%
c)	- kredyty przeterminowane powyżej 12 miesięcy	592 735	44,55%
2	Utworzony odpis aktualizujący	695 108	

Wykres 60. Struktura kredytów przeterminowanych w SKOK – czerwiec 2019 r.



Wykres 61. Udział kredytów zagrożonych w kredytach ogółem w SKOK – czerwiec 2019 r.



Spis tabel

Tabela 1. Główne wielkości charakteryzujące sektor skok (kasy działające – na koniec II kwartału 2019 r.).	4
Tabela 2. Główne wielkości charakteryzujące sektor skok (kasy działające na koniec poszczególnych okresów sprawozdawczych).	4
Tabela 3. Wartość pożyczek udzielonych członkom przez kasy prowadzące działalność na koniec II kwartału 2019 r. (w tys. zł).	5
Tabela 4. Wartość pożyczek udzielonych członkom przez kasy prowadzące działalność na koniec poszczególnych okresów sprawozdawczych (w tys. zł).	6
Tabela 5. Struktura portfela (w tys. zł) – kasy działające na koniec II kwartału 2019 r.	6
Tabela 6. Struktura portfela kredytowego (ujęcie podmiotowe) w tys. zł – kasy działające na koniec II kwartału 2019 r.	7
Tabela 7. Struktura portfela kredytowego (ujęcie przedmiotowe) w tys. zł – kasy działające na koniec poszczególnych okresów sprawozdawczych.	7
Tabela 8. Struktura portfela kredytowego (ujęcie przedmiotowe) w tys. zł – kasy działające na koniec II kwartału 2019 r.	8
Tabela 9. Struktura portfela kredytowego (ujęcie przedmiotowe) w tys. zł – kasy działające na koniec poszczególnych okresów sprawozdawczych.	8
Tabela 10. Struktura portfela kredytowego – kasy działające na koniec II kwartału 2019 r.	9
Tabela 11. Struktura portfela kredytowego – kasy działające na koniec poszczególnych okresów sprawozdawczych.	9
Tabela 12. Struktura portfela restrukturyzowanego (czerwiec 2019 r.) – kasy działające.	10
Tabela 13. Struktura pozostałych aktywów kas w tys. zł – kasy działające na koniec II kwartału 2019 r.	11
Tabela 14. Udział poszczególnych składników aktywów finansowych w aktywach ogółem tys. zł (czerwiec 2019 r.) – kasy działające.	12
Tabela 15. Kredyty i pożyczki ze stwierdzoną utratą wartości w tys. zł – kasy działające na koniec II kwartału 2019 r.	12
Tabela 16. Kredyty i pożyczki ze stwierdzoną utratą wartości w tys. zł – kasy działające wg poszczególnych okresów sprawozdawczych.	13
Tabela 17. Kredyty i pożyczki przeterminowane w podziale na okresy przeterminowania w tys. zł (czerwiec 2019 r.) – kasy działające.	13
Tabela 18. Struktura kredytów przeterminowanych w podziale na rodzaje w tys. zł (czerwiec 2019 r.) – kasy działające.	14
Tabela 19. Struktura kredytów przeterminowanych w podziale podmiotowym (czerwiec 2019 r.) – kasy działające.	14
Tabela 20. Struktura sprzedanych wierzytelności (od momentu objęcia przez UKNF nadzoru nad sektorem SKOK) – kasy działające na koniec II kwartału 2019 r.	15
Tabela 21. Wartość środków płynnych w tys. zł – kasy działające.	15
Tabela 22. Środki płynne w tys. zł – kasy działające.	16
Tabela 23. Relacja kredytów do depozytów ogółem w tys. zł – kasy działające.	16
Tabela 24. Struktura źródeł finansowania działalności kas w tys. zł (czerwiec 2019 r.) – kasy działające.	17
Tabela 25. Zobowiązania finansowe w podziale na podmioty i produkty w tys. zł (czerwiec 2019 r.) – kasy działające.	18
Tabela 26. Wartość depozytów w tys. zł – kasy działające na koniec II kwartału 2019 r.	18
Tabela 27. Struktura depozytów wg podmiotów (czerwiec 2019 r.) dane w tys. zł – kasy działające.	18
Tabela 28. Zobowiązania z tytułu oszczędności wg wartości bilansowej w podziale na terminy pierwotne w tys. zł (czerwiec 2019 r.) – kasy działające.	20
Tabela 29. Adekwatność kapitałowa kas (kasy działające na koniec II kwartału 2019 r.).	21

Tabela 30. Struktura funduszy własnych - kasy działające na koniec II kwartału 2019 r. (dane w tys. zł).	22
Tabela 31. Współczynnik wypłacalności kas prowadzących działalność na koniec II kwartału 2019 r.	23
Tabela 32. Liczba kas pod względem poziomu współczynnika wypłacalności oraz udziały tych kas w aktywach.	23
Tabela 33 Kasy działające na koniec II kwartału 2019 roku, które otrzymały pomoc z Kasy Krajowej.	25
Tabela 34. Kasy działające na koniec II kwartału 2019 roku, które nie otrzymały pomocy z Kasy Krajowej.	25
Tabela 35. Wybrane pozycje rachunku zysków i strat (w tys. zł) – kasy działające na koniec II kwartału 2019 r.	26
Tabela 36. Marża i rozpiętość odsetkowa - kasy działające na koniec II kwartału 2019 r.	27
Tabela 37. Liczba skok prowadzących działalność na koniec okresu sprawozdawczego wg uzyskanego wyniku finansowego netto.	28
Tabela 38. Wartość udzielonych kredytów i depozytów - kasy działające na koniec II kwartału 2019 r. (w tys. zł).	28
Tabela 39. Wybrane miary efektywności sektora skok – kasy działające na koniec II kwartału 2019 r.	29
Tabela 40. Wybrane charakterystyki sektora skok (w tys. zł) – kasy działające na koniec II kwartału 2019 r.	30
Tabela 41. Kredyty zagrożone (przeterminowane) w SKOK czerwiec 2019 r. (w tys. zł) – kasy działające na koniec II kwartału 2019 r.	32

Spis wykresów

Wykres 1. Liczba kas w poszczególnych grupach z zastosowaniem kryterium - wielkość aktywów (dane na koniec II kwartału 2019 r.).	5
Wykres 2. Udziały poszczególnych grup kas w aktywach sektora SKOK (dane na koniec II kwartału 2019 r.).	5
Wykres 3. Udziały kas pogrupowanych wg liczby członków w ogólnej liczbie członków SKOK (dane na koniec II kwartału 2019 r.).	5
Wykres 4. Liczba kas w poszczególnych grupach z zastosowaniem kryterium liczby członków (dane na koniec II kwartału 2019 r.).	5
Wykres 5. Struktura portfela kredytowego wg terminu zapadalności (w tys. zł) - kasy działające na koniec II kwartału 2019 r.	6
Wykres 6. Struktura portfela w tys. zł - kasy działające na koniec II kwartału 2019 r.	6
Wykres 7. Struktura portfela kredytowego (czerwiec 2019 r.) – kasy działające na koniec II kwartału 2019 r.	7
Wykres 8. Udziały poszczególnych rodzajów kredytów w portfelu kredytowym (czerwiec 2019 r.) – kasy działające na koniec II kwartału 2019 r.	8
Wykres 9. Struktura portfela kredytowego wg liczby rachunków - (czerwiec 2019 r.) – kasy działające.	10
Wykres 10. Struktura portfela kredytowego wg kwoty - (czerwiec 2019 r.) – kasy działające.	10
Wykres 11. Udział kredytów i pożyczek restrukturyzowanych w portfelu - (czerwiec 2019 r.) – kasy działające.	10
Wykres 12. Struktura portfela restrukturyzowanego w tys. zł - (czerwiec 2019 r.) – kasy działające.	10
Wykres 13. Udział poszczególnych składników aktywów finansowych w aktywach ogółem (czerwiec 2019 r.) – kasy działające.	12
Wykres 14. Udział pożyczek i kredytów z utratą wartości w portfelu kredytowym na koniec II kwartału 2019 r. – kasy działające.	13
Wykres 15. Udział pożyczek i kredytów przeterminowanych w podziale na okresy (czerwiec 2019 r.) – kasy działające.	13
Wykres 16. Udział poszczególnych rodzajów kredytów przeterminowanych w portfelu (czerwiec 2019 r.) – kasy działające.	14
Wykres 17. Udział aktywów płynnych w aktywach ogółem (czerwiec 2019 r.) – kasy działające.	15
Wykres 18. Struktura środków płynnych kas - stan na koniec II kwartału 2019 r. – kasy działające.	16
Wykres 19. Rozwój portfela kredytów i depozytów - w mln zł.	17
Wykres 20. Relacja kredytów do depozytów ogółem.	17
Wykres 21. Struktura źródeł finansowania działalności kas w mln. zł (czerwiec 2019 r.) – kasy działające.	17
Wykres 22. Struktura depozytów w mln zł – kasy działające.	18
Wykres 23. Struktura depozytów w mln zł (czerwiec 2019 r.) – kasy działające.	19
Wykres 24. Liczba rodzajów rachunków depozytowych w tys. (czerwiec 2019 r.) – kasy działające.	19
Wykres 25. Struktura depozytów ogółem wg kwoty w mln zł (czerwiec 2019 r.) – kasy działające.	19
Wykres 26. Struktura depozytów ogółem wg kwoty (czerwiec 2019 r.) – kasy działające.	19
Wykres 27. Struktura depozytów ogółem wg liczby rachunków w tys. (czerwiec 2019 r.) – kasy działające.	20
Wykres 28. Struktura depozytów ogółem pod względem liczby rachunków (czerwiec 2019 r.).	20
Wykres 29. Zobowiązania z tytułu oszczędności wg wartości bilansowej w podziale na terminy pierwotne w tys. zł (czerwiec 2019 r.) – kasy działające.	20
Wykres 30. Struktura depozytów wg terminów pierwotnych mln zł – kasy działające na koniec II kwartału 2019 r.	20
Wykres 31. Średnie oprocentowanie depozytów w kasach i bankach.	21

Wykres 32. Wielkość możliwej do pokrycia straty z funduszy własnych - kasy działające na koniec II kwartału 2019 r. (dane w mln zł).	22
Wykres 33. Struktura funduszy własnych - kasy działające na koniec II kwartału 2019 r. (dane w mln zł). ..	22
Wykres 34. Podział kas z uwagi na poziom wykazywanego współczynnika wypłacalności (czerwiec 2019 r.) – kasy działające.....	23
Wykres 35. Udziały w aktywach kas z uwzględnieniem poziomu współczynnika wypłacalności (czerwiec 2019 r.) – kasy działające.	23
Wykres 36. Wielkość udzielonej dotychczas przez Kasę Krajową pomocy ze względu na jej rodzaj (czerwiec 2019 r.).	24
Wykres 37. Udział pomocy w formie udziałów nadobowiązkowych w funduszu udziałowym kas działających na koniec II kwartału 2019 r. wg sumy bilansowej (dotyczy kas które otrzymały pomoc).	24
Wykres 38. Udział pomocy w formie udziałów nadobowiązkowych w funduszu udziałowym kas działających na koniec II kwartału 2019 r. wg funduszy własnych (dotyczy kas, które otrzymały pomoc).	24
Wykres 39. Średnia wielkość pomocy przyznana kasom wg wielkości funduszy własnych (tys. zł) – kasy działające na koniec II kwartału 2019 r.....	25
Wykres 40. Średnia wielkość pomocy przyznana kasom wg sumy bilansowej (tys. zł) – kasy działające na koniec II kwartału 2019 r.....	25
Wykres 41. Struktura przychodów z działalności SKOK – kasy działające na koniec II kwartału 2019 r.....	27
Wykres 42. Struktura kosztów z działalności SKOK – kasy działające na koniec II kwartału 2019 r.	27
Wykres 43. Struktura kosztów działalności operacyjnej kas – kasy działające na koniec II kwartału 2019 r.	27
Wykres 44. Liczba kas wg uzyskanego wyniku finansowego netto.	28
Wykres 45. Udział kas wykazujących zysk netto i stratę netto w aktywach sektora skok.....	28
Wykres 46. Udział portfeli kredytowych kas wykazujących zysk i stratę w kredytach sektora skok.....	29
Wykres 47. Udział w depozytach kas wykazujących zysk i stratę w depozytach sektora skok.....	29
Wykres 48. Poziom ROA w sektorze SKOK.....	29
Wykres 49. Wskaźnik koszty/dochody (C/I) w sektorze SKOK.....	29
Wykres 50. Poziom ROE w sektorze.	30
Wykres 51. Aktywa na zatrudnionego w sektorze SKOK (w tys. zł).	30
Wykres 52. Suma bilansowa SKOK (w mln zł) – kasy działające na koniec II kwartału 2019 r.	31
Wykres 53. Kapitał (fundusz) własny SKOK (w mln zł) – kasy działające na koniec II kwartału 2019 r.	31
Wykres 54. Pożyczki i kredyty netto (w mln zł.) – kasy działające na koniec II kwartału 2019 r.....	31
Wykres 55. Wartość depozytów SKOK ogółem (w mln zł) – kasy działające na koniec II kwartału 2019 r.	31
Wykres 56. Współczynnik wypłacalności w sektorze SKOK – kasy działające na koniec II kwartału 2019 r.	31
Wykres 57. Niedobór funduszy własnych w odniesieniu do wymogu kapitałowego w sektorze SKOK (w mln zł) – kasy działające na koniec II kwartału 2019 r.....	31
Wykres 58. Wynik finansowy netto SKOK (w mln zł) – kasy działające na koniec II kwartału 2019 r.	31
Wykres 59. Wybrane pozycje rachunku zysków i strat SKOK (w mln zł) – na koniec II kwartału 2019 r.	31
Wykres 60. Struktura kredytów przeterminowanych w SKOK – czerwiec 2019 r.....	32
Wykres 61. Udział kredytów zagrożonych w kredytach ogółem w SKOK – czerwiec 2019 r.....	32