

# **Opis struktury plików systemu ESPI**

## Spis treści

Spis treści .....	2
1. Wstęp .....	3
2. Uwagi .....	3
3. Składniki formularza.....	4
3.1. Formularz.....	4
3.2. Arkusze i katalogi arkuszy .....	4
4. Opis formularza .....	5
4.1. Lokalizacja oraz przykładowy opis .....	5
4.2. Specyfikacja elementów opisu formularza.....	5
5. Opis arkusza formularza .....	8
5.1. Lokalizacja oraz przykładowy opis .....	8
5.2. Specyfikacja elementów opisu arkusza formularza.....	9
6. Opis pól formularza .....	12
6.1. Lokalizacja oraz przykładowy opis .....	12
6.2. Specyfikacja elementów opisu pól formularza.....	12
6.3. Algorytmy wyznaczania wartości pól formularza.....	23
6.4. Rodzaje wartości pól formularza .....	27
7. Struktura pliku taksonomii.....	31
7.1. Lokalizacja oraz przykładowa definicja .....	31
7.2. Specyfikacja elementów opisu taksonomii.....	32
8. Struktura pliku konfiguracji.....	33
8.1. Lokalizacja oraz przykładowa definicja .....	33
8.2. Specyfikacja elementów .....	33
9. Mechanizm dynamicznego wstawiania wierszy do arkusza .....	34
9.1. Listing przykładowego arkusza formularza przed wstawieniem wiersza .....	35
9.2. Listing przykładowego arkusza formularza po wstawieniu wiersza .....	36

## 1. Wstęp

Plik formularza systemu ESPI jest zbiorem plików w formacie XML skompresowanych algorytmem ZIP. Poszczególne składniki pliku formularza zawierają opis następujących elementów formularza:

- Attachement – zawiera pliki załączników dołączonych do formularza,
- E-forms – zawiera pliki definicji arkusza,
- FORM-INF – zawiera opis struktury formularza.
- FORM\_EXT – zawiera opis konfiguracji oraz skompresowaną taksonomię powiązaną z formularzem.

## 2. Uwagi

Ponieważ plik formularza jest plikiem ZIP składającym się z katalogów należy dbać o zapewnienie spójności struktury tego pliku. Należy przestrzegać następujących zasad:

- Plik formularza zawiera 4 podstawowe składniki (katalogi) – Attachement, e-forms, FORM\_EXT oraz FORM-INF,
- Katalog FORM-INF zawiera plik form.xml z opisem struktury formularza,
- Katalog e-forms zawiera pliki definicji arkuszy, składniki tego katalogu są skompresowane techniką GZIP,
- Katalog FORM\_EXT zawiera skompresowany (algorytmem GZIP) plik taksonomii powiązanej z formularzem (plik z rozszerzeniem \*.xsd) oraz plik extensions.xml, który zawiera informacje konfiguracyjne. Katalog ten jest dostępny tylko dla raportów przesłanych w oparciu o formularze pobrane ze strony publikacji formularzy po zainstalowaniu wersji 2.13 systemu ESPI.
- Załączniki dla arkusza znajdują się w podkatalogu katalogu Attachement, którego nazwa jest identyfikatorem arkusza. Załączniki również zostały skompresowane algorytmem GZIP.
- W katalogach FORM\_EXT, E-forms, Attachment, znajduje się jeden pliki bez nazwy o zerowym rozmiarze utworzony programistycznie za pomocą standardowego API JAVA.

W opisie niektórych składników użyto sformułowania „NIE UŻYWANE!”, taki opis oznacza, iż nie należy opierać się na wartościach takich elementów lub atrybutów.

W celu zachowania właściwej struktury oraz formatu plików zaleca się aby do wypełniania formularzy i przesyłania gotowych raportów wykorzystywać dedykowany do tego celu edytor udostępniany przez UKNF.

W kolejnych rozdziałach szczegółowo opisana została struktura plików tworzących poszczególne arkusze formularza, w szczególności opisująca jego wygląd, typy i rodzaje pól oraz ich położenie.

Z punktu widzenia późniejszej analizy przesyłanych danych, najistotniejsze są wartości pól raportu które mają bezpośrednie (element `rodan:taxonomyElem`) lub pośrednie (element `rodan:parentTaxonomyElem`) powiązanie z elementami taksonomii poprzez unikalny identyfikator.

Ponadto w celu poprawnego przetworzenia raportu cała struktura poszczególnych arkuszy formularza powinna być identyczna z wzorcem pobranym ze strony publikacji (<https://espi.knf.gov.pl>) formularzy pod względem elementów wyglądu, typu, rodzaju, położenia i identyfikatorów poszczególnych pól ze szczególnym uwzględnieniem mechanizmu dynamicznego wstawiania wierszy opisanym w rozdziale nr 9.

## **3. Składniki formularza**

### **3.1. Formularz**

Struktura formularza jest hierarchiczna, składa się z arkuszy i katalogów arkuszy, przy czym katalogi mogą zawierać arkusze i inne katalogi arkuszy. Każdy arkusz składa się z tablicy pól formularza, każde pole formularza posiada zestaw atrybutów, który jest zależny od typu wartości pola formularza.

Struktura formularza opisana jest w pliku FORM-INF/form.xml. Plik ten zawiera informacje na temat struktury całego formularza wraz z jego wszystkimi arkuszami i katalogami.

Schemat DTD dla pliku struktury formularza znajduje się pod adresem: <https://espi.knf.gov.pl/dtd/form.dtd>

### **3.2. Arkusze i katalogi arkuszy**

Definicje wyglądu i danych arkuszy formularza zawarte są w katalogu e-forms, pliku formularza, w postaci plików XML skompresowanych algorytmem GZIP. Nazwa pliku zawierającego definicję arkusza składa się z identyfikatora arkusza (patrz opis pliku form.xml) oraz sufiksu „.zip”. Plik definicji arkusza jest zlokalizowany w strukturze katalogu e-forms zgodnie z lokalizacją arkusza w strukturze formularza (ścieżka złożona z identyfikatorów katalogów arkuszy, w których znajduje się ten arkusz).

Dokument XML przedstawiający strukturę arkusza składa się z następujących elementów:

- opis arkusza nagłówek kolumn oraz nagłówek wierszy,
- opis komórek arkusza.

Schemat DTD dla plików arkuszy formularza znajduje się pod adresem: <https://espi.knf.gov.pl/dtd/eforms.dtd>

## 4. Opis formularza

### 4.1. Lokalizacja oraz przykładowy opis

Formularz opisuje plik FORM-INF/form.xml. Przykładowy plik przedstawia poniższy tekst.

```
<?xml version="1.0" encoding="UTF-8" standalone="no"?>
<rodan:form xmlns:rodan="http://www.rodan.pl/2002/10/e-forms" id="u8it9vpqt1">
  <rodan:name><![CDATA[RB]]></rodan:name>
  <rodan:authors><![CDATA[UKNF]]></rodan:authors>
  <rodan:publicformidentity><![CDATA[KeTyZyGeXywiZcwoELl1WBwhobVqYYxMyV]]></rodan:publicformidentity>
  <rodan:description><![CDATA[Raport bieżący]]></rodan:description>
  <rodan:createTime><![CDATA[1037080435434]]></rodan:createTime>
  <rodan:modifyTime />
  <rodan:taxonomyName />
  <rodan:taxonomyId><![CDATA[hfalxepqil]]></rodan:taxonomyId>
  <rodan:taxonomyVersion><![CDATA[0]]></rodan:taxonomyVersion>
  <rodan:formParameters>
    <rodan:formParameter cell="INFORMACJE O PODMIOCIE C4" label="podmiot: nazwa" name="nazwa_jednostki"
      type="string">
      <value><![CDATA[ESPI TEST NAZWA PEŁNA]]></value>
    </rodan:formParameter>
  </rodan:formParameters>
  <rodan:formContent>
    <rodan:sheet description="RAPORT BIEŻĄCY" filled="true" id="hyxq68qa41" name="RAPORT BIEŻĄCY"
      order="0" printOrientation="portrait" requiredFilled="true" taxonomyElementId=""
      taxonomyElementName="" type="FLAT" />
    <rodan:sheet description="MESSAGE (ENGLISH VERSION)" filled="false" id="pvy7zfso61" name="MESSAGE
      (ENGLISH VERSION)" order="1" printOrientation="portrait" requiredFilled="true" taxonomyElementId=""
      taxonomyElementName="" type="FLAT" />
    <rodan:sheet description="INFORMACJE O PODMIOCIE" filled="true" id="15luqhv621" name="INFORMACJE O
      PODMIOCIE" order="2" printOrientation="portrait" requiredFilled="true" taxonomyElementId=""
      taxonomyElementName="" type="FLAT" />
    <rodan:sheet description="PODPISY OSÓB REPREZENTUJĄCYCH SPÓŁKĘ" filled="false" id="xfmolssoh1"
      name="PODPISY OSÓB REPREZENTUJĄCYCH SPÓŁKĘ" order="3" printOrientation="portrait"
      requiredFilled="true" taxonomyElementId="" taxonomyElementName="" type="FLAT" />
    <rodan:directory id="482937315893619" name="Katalog" order="3" note="false" description="">
      <rodan:sheet id="hkj9yh9621" name="Arkusz w katalogu" order="0" description="Opis arkusza"
        type="FLAT" taxonomyElementId="" taxonomyElementName="" printOrientation="portrait" filled="false"
        requiredFilled="true" />
    </rodan:directory>
  </rodan:formContent>
</rodan:form>
```

### 4.2. Specyfikacja elementów opisu formularza

rodan:form - definicja formularza	
Atrybuty	
xmlns:rodan	Definicja przestrzeni nazw rodan
id	Identyfikator formularza UWAGA: Identyfikator powinien składać się maksymalnie z 26 znaków i zawierać kombinację cyfr [1-9] i małych liter alfabetu [a-z] bez znaków diakrytycznych
Podelementy	
rodan:name	Nazwa formularza UWAGA: Liczba znaków tego atrybutu jest ograniczana do 250 znaków
rodan:authors	Autorzy formularza (projektanci)
rodan:publicformidentity	Unikalny identyfikator wersji formularza. UWAGA: Obecnie nie wszystkie formularze zawierają ten element.
rodan:description	Opis formularza stworzony przez projektanta formularza

## Opis struktury plików formularzy i taksonomii systemu ESPI

rodan:createTime	Data stworzenia formularza (liczba LONG reprezentująca liczbę milisekund od 01.01.1970 roku)
rodan:modifyTime	NIE UŻYWANE! Data ostatniej edycji formularza (liczbę LONG reprezentującą liczbę milisekund od 01.01.1970 roku)
rodan:taxonomyName	Nazwa taksonomii powiązanej z formularzem
rodan:taxonomyId	Identyfikator taksonomii powiązanej z formularzem. Jest to podstawowa informacja wiążąca formularz z taksonomią
rodan:taxonomyVersion	NIE UŻYWANE! Nazwa wersji taksonomii, z którą powiązany jest formularz
rodan:formParameters	Zawiera definicje parametrów formularza. Szczegółowy opis poniżej.
rodan:formContent	Zawiera opis elementów struktury formularza (katalogów arkuszy i arkuszy). Szczegółowy opis poniżej.

### Uwagi

W celach zidentyfikowania rodzaju formularza (nie jego wersji) w ramach systemu należy posługiwać się parą utworzoną przez atrybut *id* (lub element *rodan:name*) oraz element *rodan:taxonomyId*. Gwarantuje się, że w ramach tej samej taksonomii nie zostaną opublikowane 2 formularze o tych samych nazwach oraz identyfikatorach.

**rodan:formParameters** - zbiór parametrów formularza

### Podelementy

rodan:formParameter	Definicja parametru formularza
---------------------	--------------------------------

**rodan:formParameter** - definicja parametru formularza

### Atrybuty

name	Nazwa parametru formularza (identyfikuje w pełni parametr)
label	Etykieta parametru formularza
type	Typ parametru (patrz typy komórek)
cell	Tekstowa reprezentacja lokalizacji pola formularza, które jest definicją parametru formularza, np. „STRONA TYTUŁOWA C24”

### Podelementy

value	Wartość parametru formularza. Wartość zależy od typu parametru i może być definiowana przez złożoną strukturę podelementów (patrz punkt opisujący wartości pól formularza).
rodan:timePeriodEx	Definicja wartości okresu czasu w przypadku, gdy parametr formularza jest typu okres czasu.

### Uwagi

Wszystkie wartości ze zdefiniowanych tu parametrów zostaną wysłane w nagłówku HTTP (atrybuty name i value) do serwera odbierającego raporty

**rodan:formContent** - zawiera definicje składników formularza (arkuszy i katalogów arkuszy)

### Podelementy

rodan:sheet	Podstawowe informacje o arkuszu formularza
rodan:directory	Definicja katalogu arkuszy formularza

## Opis struktury plików formularzy i taksonomii systemu ESPI

rodan:sheet - podstawowe informacje o arkuszu formularza	
Atrybuty	
id	Identyfikator arkusza formularza (określa nazwę pliku definicji pól arkusza) UWAGA: Identyfikator powinien składać się maksymalnie z 26 znaków i zawierać kombinację cyfr [1-9] i małych liter alfabetu [a-z] bez znaków diakrytycznych
name	Nazwa arkusza formularza
order	Pozycja arkusza w formularzu lub katalogu arkuszy
description	Opis arkusza formularza
type	Rodzaj arkusza formularza. Dopuszczalne wartości to: <ul style="list-style-type: none"> <li>o FLAT – arkusz o nieokreślonej strukturze,</li> <li>o SIMPLE – arkusz o strukturze typu etykieta - wartości,</li> <li>o COMPLEX_WITH_ONE_ROW – arkusz, w którym kolumny zawierają atrybuty opisywanego obiektu, a wiersze zawierają kolejne wystąpienia tego samego obiektu.</li> <li>o COMPLEX_WITH_TAXONOMY_ROWS – arkusz, w którym kolumny zawierają atrybuty opisywanych obiektów, a wiersze zawierają są definicja obiektu określonego przez początkową kolumnę tabeli.</li> </ul> <p>Rodzaj arkusza wpływa tylko na sposób zachowania się mechanizmu dodawania wierszy do arkusza przez wypełniającego. Dla rodzaju COMPLEX_WITH_ONE_ROW dodanie wiersza powoduje skopiowanie istniejącego wiersza wraz z powiązaniem z taksonomią. Dla pozostałych rodzajów dodanie wiersza powoduje skopiowanie istniejącego wiersza bez powiązań z taksonomią.</p> <p>W początkowym etapie prac nad systemem wydzielono 4 rodzaje arkuszy. Obecnie trzy z nich (FLAT, SIMPLE i COMPLEX_WITH_TAXONOMY_ROWS) mają identyczne znaczenie dla aplikacji.</p> <p>UWAGA! Nie należy używać wartości tego atrybutu do innych celów niż związane z działaniem mechanizmu dodawania nowych wierszy do formularza.</p>
taxonomyElementId	NIE UŻYWANE! Identyfikator elementu taksonomii, z którym powiązany jest arkusz formularza.
taxonomyElementName	NIE UŻYWANE! Nazwa elementu taksonomii, z którym powiązany jest arkusz formularza.
printOrientation	Orientacja arkusza na wydruku. Dozwolone wartości to: <ul style="list-style-type: none"> <li>o portrait – orientacja pionowa (portret),</li> <li>o landscape – orientacja pozioma (pejzaż).</li> </ul>
filled	Flaga oznaczająca, że dany arkusz został wypełniony. Dopuszczalne wartości to: <ul style="list-style-type: none"> <li>o true – gdy chociaż jedno pole arkusza jest wypełnione,</li> <li>o false – gdy żadne pole arkusza nie jest wypełnione.</li> </ul> <p>UWAGA: W sytuacji, kiedy projektant formularza wstępnie wypełnił arkusz formularza, flaga ta będzie ustawiona na true w</p>

## Opis struktury plików formularzy i taksonomii systemu ESPI

	„niewypełnionym” jeszcze formularzu.
requiredFilled	Flaga oznaczająca, że pola obowiązkowe na danym arkuszu zostały wypełnione. Dopuszczalne wartości to: <ul style="list-style-type: none"><li>o true - gdy wszystkie pola obowiązkowe zostały wypełnione (lub ich nie ma),</li><li>o false - gdy jedno z pól obowiązkowych nie zostało wypełnione.</li></ul> UWAGA: Jeżeli arkusz nie był wypełniany stan tej flagi może być nieprawidłowy.

rodan:directory - definicja katalogu arkuszy formularza	
Atrybuty	
id	Identyfikator arkusza formularza (określa nazwę pliku definicji pól arkusza) UWAGA: Identyfikator powinien składać się maksymalnie z 26 znaków i zawierać kombinację cyfr [1-9] i małych liter alfabetu [a-z] bez znaków diakrytycznych
name	Nazwa arkusza formularza
order	Pozycja arkusza w formularzu lub katalogu arkuszy
description	Opis arkusza formularza
note	Flaga określająca czy katalog jest katalogiem arkuszy not. Dopuszczalne wartości: <ul style="list-style-type: none"><li>o true - gdy katalog not,</li><li>o false - gdy zwykły katalog.</li></ul>

## 5. Opis arkusza formularza

### 5.1. Lokalizacja oraz przykładowy opis

Poniżej przedstawiono fragment dokumentu XML zawierającego przykładową definicję arkusza formularza.

```
<?xml version="1.0" encoding="UTF-8"?>
<rodan:sheet xmlns:rodan="http://www.rodan.pl/2002/10/e-forms" id="2dl0nevf51" name="RAPORT Z
PRZEGLĄDU SKONSOLIDOWANEGO PÓŁROCZNEGO SPRAWOZDANIA WG MSR" description="RAPORT Z PRZEGLĄDU
SKONSOLIDOWANEGO PÓŁROCZNEGO SPRAWOZDANIA WG MSR" width="4" height="8" headerstart="-1" headerend="-
1">
  <rodan:enumerations
    level0="type:0;symbol:0;startValue:0;spaces:1;join:false;"
    level1="type:1;symbol:1;startValue:0;spaces:2;join:false;"
    level2="type:2;symbol:2;startValue:0;spaces:3;join:false;"
    level3="type:3;symbol:3;startValue:0;spaces:4;join:false;"
    level4="type:4;symbol:4;startValue:0;spaces:5;join:false;"
    level5="type:5;symbol:5;startValue:0;spaces:6;join:false;"
    level6="type:6;symbol:6;startValue:0;spaces:7;join:false;"
    level7="type:7;symbol:0;startValue:0;spaces:8;join:false;"
    level8="type:8;symbol:1;startValue:0;spaces:9;join:false;"
    level9="type:9;symbol:2;startValue:0;spaces:10;join:false;"
  />
  <rodan:columnsDescription>
```

## Opis struktury plików formularzy i taksonomii systemu ESPI

```

<rodan:element id="wjuihecsml" index="1" sizeX="10" sizeY="20" enumerationEnabled="false"
preferredColWidth="10" clientRow="false" printRow="false"/>
<rodan:element id="qt016pcsm2" index="2" sizeX="311" sizeY="20" enumerationEnabled="false"
preferredColWidth="311" clientRow="false" printRow="false"/>
<rodan:element id="b2hhc7csm3" index="3" sizeX="368" sizeY="20" enumerationEnabled="false"
preferredColWidth="368" clientRow="false" printRow="false"/>
<rodan:element id="nc2vixcsm4" index="4" sizeX="10" sizeY="20" enumerationEnabled="false"
preferredColWidth="10" clientRow="false" printRow="false"/>
</rodan:columnsDescription>
<rodan:rowsDescription>
<rodan:element id="gfcad7csm5" index="1" sizeX="30" sizeY="13" preferredRowHeight="13"
clientRow="false" printRow="false"/>
<rodan:element id="rc3nfwcsm6" index="2" sizeX="30" sizeY="68" preferredRowHeight="68"
clientRow="false" printRow="false"/>
<rodan:element id="5pcnincsm7" index="3" sizeX="30" sizeY="15" preferredRowHeight="0"
clientRow="false" printRow="false"/>
<rodan:element id="jwiaj7csm8" index="4" sizeX="30" sizeY="28" preferredRowHeight="28"
clientRow="false" printRow="false"/>
<rodan:element id="8rcgkzcsm9" index="5" sizeX="30" sizeY="15" preferredRowHeight="0"
clientRow="false" printRow="false"/>
<rodan:element id="bzxw0ocsmb" index="6" sizeX="30" sizeY="13" preferredRowHeight="13"
clientRow="false" printRow="false"/>
<rodan:element id="51qlcvcsmc" index="7" sizeX="30" sizeY="15" preferredRowHeight="0"
clientRow="false" printRow="false"/>
<rodan:element id="dpi5v4csmd" index="8" sizeX="30" sizeY="15" preferredRowHeight="0"
clientRow="false" printRow="false"/>
</rodan:rowsDescription>

... <!-- Tutaj znajdują się definicje pól formularza -->

</sheet>

```

### 5.2. Specyfikacja elementów opisu arkusza formularza

rodan:sheet – definicja arkusza formularza	
Atrybuty	
xmlns:rodan	Definicja przestrzeni nazw rodan
id	Identyfikator arkusza formularza UWAGA: Identyfikator powinien składać się maksymalnie z 26 znaków i zawierać kombinację cyfr [1-9] i małych liter alfabetu [a-z] bez znaków diakrytycznych
name	Nazwa arkusza formularza
description	Opis arkusza formularza
width	Liczba kolumn, z których składa się arkusz
height	Liczba wierszy, z których składa się arkusz
headerstart	Numer wiersza arkusza, który jest pierwszym wierszem nagłówek arkusza formularza. Wartość -1 oznacza, że projektant nie określił nagłówek dla tego arkusza formularza.
headerstop	Numer wiersza arkusza, który jest ostatnim wierszem nagłówek arkusza formularza. Wartość -1 oznacza, że projektant nie określił nagłówek dla tego arkusza formularza.
Podelementy	
rodan:enumerations	Definicje poziomów numeracji dla danego arkusza formularza.
rodan:columnsDescription	Definicje kolumn arkusza formularza

## Opis struktury plików formularzy i taksonomii systemu ESPI

rodan:rowsDescription	Definicje wierszy arkusza formularza
rodan:cell	Definicja pola formularza. Każde pole formularza definiowane jest przez wystąpienie jednego elementu rodan:cell.
<b>Uwagi</b>	
Definicja nagłówka arkusza formularza jest wykorzystywana tylko i wyłącznie przez mechanizm przenoszenia nagłówka tabeli znajdującej się na arkuszu na kolejne strony wydruku (w przypadku, gdy zawartość tabeli nie mieści się na jednej stronie wydruku). Jeżeli projektant nie zdefiniował nagłówka tabeli to nie będzie realizowana funkcjonalność przenoszenia nagłówka na kolejne strony wydruku.	

<b>rodan:enumerations</b> - definicje poziomów numeracji dla arkusza formularza	
<b>Atrybuty</b>	
level0	Definicja poziomu numer 0.
level1	Definicja poziomu numer 1.
level2	Definicja poziomu numer 2.
level3	Definicja poziomu numer 3.
level4	Definicja poziomu numer 4.
level5	Definicja poziomu numer 5.
level6	Definicja poziomu numer 6.
level7	Definicja poziomu numer 7.
level8	Definicja poziomu numer 8.
level9	Definicja poziomu numer 9.
<b>Uwagi</b>	
Wartości atrybutów tego elementu są zapisywane w następującym formacie: type:0;symbol:0;startValue:0;spaces:1;join:false; Poszczególne właściwości poziomu numeracji oddzielane są znakiem „;”. Znaczenie właściwości jest następujące: type – rodzaj numeracji, symbol – rodzaj symbolu użytego do numerowania (cyfry rzymskie, cyfry arabskie, litery duże itp.), startValue – początkowa wartość dla numeracji, spaces – określa poziom wcięcia numeracji (odpowiada to liczbie znaków odstępu przed symbolem numeracji, join – określa czy wartość numeracji jest łączona z wartością numeracji poziomu wyższego.	

<b>rodan:columnDescription</b> - definicje kolumn arkusza formularza	
<b>Podelementy</b>	
rodan:element	Opis kolumny arkusza formularza

<b>rodan:rowDescription</b> - definicje wierszy arkusza formularza	
<b>Podelementy</b>	
rodan:element	Opis kolumny arkusza formularza

## Opis struktury plików formularzy i taksonomii systemu ESPI

<b>rodan:element</b> - definicja wiersza lub kolumny arkusza formularza	
<b>Atrybuty</b>	
id	Identyfikator wiersza lub kolumny arkusza UWAGA: Identyfikator powinien składać się maksymalnie z 26 znaków i zawierać kombinację cyfr [1-9] i małych liter alfabetu [a-z] bez znaków diakrytycznych
index	Indeks wiersza lub kolumny arkusza (określa jego lokalizację na arkuszu)
sizeX	Szerokość elementu nagłówka związanego z wierszem lub kolumną arkusza
sizeY	Wysokość elementu nagłówka związanego z wierszem lub kolumną arkusza
enumerationEnabled	Flaga określająca czy jest włączone automatyczne numerowanie pól formularza znajdujących się w kolumnie. Dopuszczalne wartości to: <ul style="list-style-type: none"> <li>o true - gdy numeracja jest włączona,</li> <li>o false - gdy numeracja jest wyłączona.</li> </ul> UWAGA: Atrybut dostępny w opisie kolumny
clientRow	Flaga określająca czy dany wiersz został dodany przez wypełniającego formularz. Dopuszczalne wartości to: <ul style="list-style-type: none"> <li>o true - gdy wiersz został dodany przez wypełniającego formularz,</li> <li>o false - gdy wiersz został dodany przez projektanta formularza.</li> </ul> UWAGA: Atrybut dostępny w opisie wiersza
preferredColWidth	Szerokość kolumny określona przez projektanta formularza. Po odczycie formularza oraz przed wydrukiem szerokości kolumn arkusza zostają ustawione na wartość określoną przez ten parametr. UWAGA: Atrybut ważny w opisie kolumny
preferredRowHeight	Wysokość wiersza określona przez projektanta formularza. Po odczycie formularza oraz przed wydrukiem wysokości wierszy arkusza zostają ustawione na wartość określoną przez ten parametr. UWAGA: Atrybut ważny w opisie wiersza
printRow	Flaga określająca, w jakim trybie wydruku wiersz jest drukowany. Dopuszczalne wartości to: <ul style="list-style-type: none"> <li>o true - wiersz jest drukowany tylko w trybie druku jako wzorzec,</li> <li>o false - wiersz jest drukowany gdy chociaż jedno pole formularza należące do tego wiersza jest wypełnione.</li> </ul> UWAGA: Atrybut ważny w opisie wiersza

## 6. Opis pól formularza

### 6.1. Lokalizacja oraz przykładowy opis

Poniższy tekst przedstawia przykładowy opis pola formularza (arkusza).

```
<rodan:cell id="1cmx311jn7" valueType="multiline-string" cellType="label"
  positionX="2" positionY="6" columnSpan="1" rowSpan="1" sizeX="342"
  sizeY="17" height="17" width="340" parameterDefinition=""
  parameterValue="" dictionaryName="" dictionaryItemId="">
<rodan:borders>
  <rodan:topBorder type="1" thickness="1">
    <rodan:color red="0" green="0" blue="0"/>
  </rodan:topBorder>
  <rodan:bottomBorder type="1" thickness="1">
    <rodan:color red="0" green="0" blue="0"/>
  </rodan:bottomBorder>
  <rodan:leftBorder type="1" thickness="1">
    <rodan:color red="0" green="0" blue="0"/>
  </rodan:leftBorder>
  <rodan:rightBorder type="1" thickness="1">
    <rodan:color red="0" green="0" blue="0"/>
  </rodan:rightBorder>
</rodan:borders>
<rodan:taxonomyElem name="" />
<rodan:parentTaxonomyElem name="" />
<rodan:currency name="" />
<rodan:multiplier value="" />
<rodan:timePeriodEx type="7" setStatus="127"/>
<rodan:backgroundColor red="255" green="255" blue="204"/>
<rodan:foregroundColor red="0" green="0" blue="0"/>
<rodan:contentAttributes fontFamily="sansserif" fontSize="10"
  bold="false" italic="false" horizontalAlign="" verticalAlign="Do gÄiry"
  rodan:enumerationLevel="1" rodan:enumerationValue=" III. "
  readonly="true" required="false" increasEnable="true" visible="true"
  maxTextLength="-1"/>
<number_attributes group_size="3" max_dbl_value="1.0E8"
  max_fract_digits="2" max_int_digits="8" max_int_value="10000000"
  min_dbl_value="-1.0E8" min_fract_digits="2" min_int_digits="0"
  min_int_value="-10000000" negative_allowed="true"/>
<rodan:value><![CDATA[Zysk (strata) brutto]]></rodan:value>
<rodan:contextHelp/>
<rodan:description/>
<buttonaction/>
<buttontext/>
<cellCloneCounter><![CDATA[0]]></cellCloneCounter>
<maxOccurs/>
</rodan:cell>
```

### 6.2. Specyfikacja elementów opisu pól formularza

rodan:cell - definicja pola formularza	
Atrybuty	
id	Identyfikator pola formularza UWAGA: Identyfikator powinien składać się maksymalnie z 26 znaków i zawierać kombinację cyfr [1-9] i małych liter alfabetu [a-z] bez znaków diakrytycznych
valueType	Rodzaj wartości wpisywanej w pole formularza (np.: tekst, liczba, itp.). Dopuszczalne wartości atrybutu to: boolean, decimal, duration, hexBinary, integer, monetary, multiline-string, multiplier, string, text, dictionary, annotation, anyURI, note-

## Opis struktury plików formularzy i taksonomii systemu ESPI

	reference, shares, hexBinary. Znaczenie poszczególnych wartości opisane zostało w dalszej części dokumentu.
cellType	NIE UŻYWANE! Rodzaj pola formularza.
positionX	Numer kolumny, do której należy pole formularza.
positionY	Numer wiersza, do której należy pole formularza.
columnSpan	Liczba kolumn, przez jakie rozciąga się pole formularza (związane jest to ze scaleniem pól formularza)
rowSpan	Liczba wierszy, przez jakie rozciąga się pole formularza (związane jest to ze scaleniem pól formularza)
sizeX	Szerokość pola formularza w punktach
sizeY	Wysokość pola formularza w punktach
width	NIE UŻYWANE! Szerokość komórki określona przez projektanta formularza (w punktach)
height	NIE UŻYWANE! Wysokość komórki określona przez projektanta formularza (w punktach)
dictionaryName	Nazwa słownika, którego wartości są prezentowane przez pole formularza UWAGA: Ważne tylko dla pola słownikowego
dictionaryItemId	Identyfikator pozycji słownikowej wybranej w polu formularza. UWAGA: Ważne tylko dla pola słownikowego
parameterDefinition	Nazwa parametru formularza, którego definicją jest to pole formularza, tzn. dane wprowadzone w pole formularza staną się wartością parametru formularza. UWAGA: Atrybut nieobowiązkowy
parameterValue	Nazwa parametru formularza, z którego pobierane są wartości dla tego pola formularza. UWAGA: Atrybut nieobowiązkowy
<b>Podelementy</b>	
rodan:borders	Definicja obramowań pola formularzy
rodan:taxonomyElem	Definicja powiązania elementu taksonomii z polem formularza UWAGA: Powiązania z elementami taksonomii nie mają żadnego związku z numerowaniem pól formularza.
rodan:parentTaxonomyElem	Definicja powiązania elementu taksonomii z polem formularza powstałym w wyniku wstawienia wiersza do arkusza
rodan:currency	Waluta określająca znaczenie wartości liczbowej wpisanej w pole formularza
rodan:multiplier	Wartość mnożnika dla wartości liczbowej wpisanej w pole formularza
rodan:timePeriodEx	Definicja okresu ważności pola formularza
rodan:backgroundColor	Definicja koloru podłoża dla pola formularza
rodan:foregroundColor	Definicja koloru tekstu dla pola formularza
rodan:contentAttributes	Definicje atrybutów mających wpływ na wygląd pola formularza
number_attributes	Definicja atrybutów dla wartości liczbowych
rodan:value	Wartość wpisana w pole formularza (zależy od wartości

## Opis struktury plików formularzy i taksonomii systemu ESPI

	atrybutu valueType)
rodan:contextHelp	Pomoc kontekstowa dla pola formularza wprowadzona przez projektanta formularza.
rodan:description	Opis pola formularza wprowadzona przez projektanta formularza.
buttonaction	NIE UŻYWANE! Nazwa akcji skojarzonej z przyciskiem na formularzu.
buttontext	NIE UŻYWANE! Napis pojawiający się na przycisku formularza.
cellCloneCounter	NIE UŻYWANE! Liczba powtórzeń pola formularza.
maxOccurs	NIE UŻYWANE! Maksymalna liczba powtórzeń pola formularza.

### Uwagi

W przypadku, gdy wartości atrybutów `parameterDefinition` oraz `parameterValue` wskazują na ten sam parametr formularza, oznacza to, że jeżeli parametr formularza uległ zmianie niezwiązanej ze zmianą wartości pola formularza to wartość parametru zostanie przeniesiona do wartości pola. Poza tym, jeżeli użytkownik zmodyfikuje wartość pola formularza to wartość ta zostanie przeniesiona do parametru formularza. Parametr formularza może zostać zmodyfikowany niezależnie od wartości pól formularza poprzez wykonanie operacji identyfikacji podmiotu.

### rodan:borders - definicja obramowań pól formularza

#### Podelementy

rodan:topBorder	Definicja górnego obramowania pola formularza
rodan:bottomBorder	Definicja dolnego obramowania pola formularza
rodan:leftBorder	Definicja lewego obramowania pola formularza
rodan:rightBorder	Definicja prawego obramowania pola formularza

### rodan:topBorder - definicja górnego obramowania pola formularza

#### Atrybuty

type	Rodzaj linii dla obramowania. Dopuszczalne wartości są następujące: 0 - brak linii, 1 - linia ciągła, 2 - linia typu „długa kreska, długa kreska”, 3 - linia typu „kropkowana”, 4 - linia typu „krótka kreska, długa kreska”, 5 - linia typu „krótka kreska, krótka kreska”, 6 - linia typu „kropka, kropka, długa kreska”, 7 - niewyspecyfikowana.
thickness	Grubość linii obramowania

#### Podelement

rodan:color	Kolor linii obramowania
-------------	-------------------------

## Opis struktury plików formularzy i taksonomii systemu ESPI

<b>rodan:bottomBorder</b> - definicja dolnego obramowania pola formularza	
<b>Atrybuty</b>	
type	Rodzaj linii dla obramowania (patrz opis dla rodan:topBorder)
thickness	Grubość linii obramowania
<b>Podelementy</b>	
rodan:color	Kolor linii obramowania

<b>rodan:leftBorder</b> - definicja lewego obramowania pola formularza	
<b>Atrybuty</b>	
type	Rodzaj linii dla obramowania (patrz opis dla rodan:topBorder)
thickness	Grubość linii obramowania
<b>Podelementy</b>	
rodan:color	Kolor linii obramowania

<b>rodan:rightBorder</b> - definicja prawego obramowania pola formularza	
<b>Atrybuty</b>	
type	Rodzaj linii dla obramowania (patrz opis dla rodan:topBorder)
thickness	Grubość linii obramowania
<b>Podelementy</b>	
rodan:color	Kolor linii obramowania

<b>rodan:color</b> - definicja koloru	
<b>Atrybuty</b>	
red	Wartość składowej czerwonej koloru. Dopuszczalne wartości: od 0 do 255
green	Wartość składowej zielonej koloru. Dopuszczalne wartości: od 0 do 255
blue	Wartość składowej niebieskiej koloru. Dopuszczalne wartości: od 0 do 255

<b>rodan:taxonomyElem</b> - definicja powiązania elementu taksonomii z polem formularza	
<b>Atrybuty</b>	
id	Identyfikator elementu taksonomii, z którym powiązane jest pole. Wartość ta jest podstawowym wyznacznikiem znaczenia pola formularza. UWAGA: Atrybut ten jest określony tylko dla pól powiązanych z taksonomią. Identyfikator powinien składać się maksymalnie z 26 znaków i zawierać kombinację cyfr [1-9] i małych liter alfabetu [a-z]

## Opis struktury plików formularzy i taksonomii systemu ESPI

	bez znaków diakrytycznych
name	Nazwa elementu taksonomii, z którym powiązane jest pole formularza. Wartość tego atrybutu jest używana tylko w celach prezentacyjnych, dla identyfikacji elementu taksonomii należy używać wartości atrybutu <i>id</i> . Jeżeli nazwa formularza składa się z członów oddzielonych znakiem „.”, to nazwą elementu taksonomii jest ostatni człon nazwy, np. dla „DanePodmiotu.Fax” nazwą elementu taksonomii jest Fax. UWAGA: Atrybut ten jest określony tylko dla pól powiązanych z taksonomią
path	NIE UŻYWANE! Pełna ścieżka do elementu taksonomii w strukturze taksonomii. UWAGA: Atrybut ten jest określony tylko dla pól powiązanych z taksonomią
referenceId	Identyfikator pola formularza, z którego pobierany jest identyfikator elementu taksonomii dla tego pola formularza. Wartość określona poprzez to powiązanie ma nadrzędne znaczenie w stosunku do identyfikatora określanego przez atrybut <i>id</i> . UWAGA: Atrybut ten jest określony tylko dla pól posiadających odniesienie dla elementu taksonomii.

**rodan:parentTaxonomyElem** – definicja powiązania nadrzędnego elementu taksonomii z polem formularza

### Atrybuty

id	Identyfikator elementu taksonomii, z którym powiązane jest pole powstałe w wyniku wstawienia wiersza do arkusza. Jest to identyfikator taksonomii pobierany z pola nadrzędnego (o jeden wiersz wyżej). UWAGA: Atrybut ten jest określony tylko dla nadrzędnych pól powiązanych z taksonomią. Więcej na ten temat w rozdziale 9. Identyfikator powinien składać się maksymalnie z 26 znaków i zawierać kombinację cyfr [1-9] i małych liter alfabetu [a-z] bez znaków diakrytycznych
name	Nazwa elementu taksonomii, z którym powiązane jest pole formularza. UWAGA: Atrybut ten jest określony tylko dla pól powiązanych z taksonomią
path	NIE UŻYWANE! Pełna ścieżka do elementu taksonomii w strukturze taksonomii. UWAGA: Atrybut ten jest określony tylko dla pól powiązanych z taksonomią
referenceId	Identyfikator pola formularza, z którego pobierany jest identyfikator nadrzędnego elementu taksonomii dla tego pola formularza. Wartość określona poprzez to powiązanie ma nadrzędne znaczenie w stosunku do identyfikatora określanego przez atrybut <i>id</i> .

## Opis struktury plików formularzy i taksonomii systemu ESPI

	UWAGA: Atrybut ten jest określony tylko dla pól posiadających odniesienie dla elementu nadrzędnego taksonomii.
--	--

<b>rodan:currency</b> - definicja waluty	
<b>Atrybuty</b>	
name	Nazwa waluty.
referenceId	Identyfikator pola formularza, z którego pobierana jest definicja waluty dla tego pola formularza. Wartość określona poprzez to powiązanie ma nadrzędne znaczenie w stosunku do nazwy waluty określanej przez atrybut name. UWAGA: Atrybut ten jest określony tylko dla pól posiadających odniesienie dla waluty.
<b>Uwagi</b>	
Dopuszczalne nazwy walut są następujące: <ul style="list-style-type: none"><li>○ PLN – dla polskiego złotego,</li><li>○ USD – dla dolara amerykańskiego,</li><li>○ EUR – dla euro,</li><li>○ AUD – dla dolara australijskiego,</li><li>○ CAD – dla dolara kanadyjskiego,</li><li>○ CHF – dla franka szwajcarskiego,</li><li>○ CZK – dla korony czeskiej,</li><li>○ DKK – dla korony duńskiej,</li><li>○ GBP – dla funta brytyjskiego,</li><li>○ HUF – dla forinta węgierskiego,</li><li>○ JPY – dla jena,</li><li>○ NOK – dla korony norweskiej,</li><li>○ SEK – dla korony szwedzkiej,</li><li>○ SKK – dla korony słowackiej,</li><li>○ TRY – dla liry tureckiej,</li><li>○ EEK – dla korony estońskiej.</li></ul>	

<b>rodan:multiplier</b> - definicja mnożnika wartości liczbowych	
<b>Atrybuty</b>	
value	Oznaczenie mnożnika wartości liczbowych.
referenceId	Identyfikator pola formularza, z którego pobierana jest definicja mnożnika dla tego pola formularza. Wartość określona poprzez to powiązanie ma nadrzędne znaczenie w stosunku do wartości mnożnika określanej przez atrybut value. UWAGA: Atrybut ten jest określony tylko dla pól posiadających odniesienie dla mnożnika wartości liczbowych.
<b>Uwagi</b>	
Dopuszczalne wartości mnożnika są następujące: <ul style="list-style-type: none"><li>○ x10 – dla mnożnika * 10,</li><li>○ x100 – dla mnożnika * 100,</li><li>○ x1K – dla mnożnika * 1 tys.,</li><li>○ x10K – dla mnożnika * 10 tys.,</li></ul>	

## Opis struktury plików formularzy i taksonomii systemu ESPI

- x100K – dla mnożnika \* 100 tys.,
- x1M – dla mnożnika \* 1 mln.

### rodan:timePeriodEx – definicja okresu ważności pola formularza

#### Atrybuty

type	<p>Definiuje, które składniki przedziału czasu będą udostępnione do modyfikacji wypełniającemu formularza po przejściu do edycji pola. Dopuszczalne są wartości typu będące sumą następujących określeń:</p> <ul style="list-style-type: none"> <li>○ 1 dla punktu w czasie (data początkowa),</li> <li>○ 2 dla przedziału czasu (data początkowa i końcowa),</li> <li>○ 4 dla miesiąca,</li> <li>○ 8 dla roku,</li> <li>○ 16 dla kwartału,</li> <li>○ 32 dla półrocza,</li> <li>○ Jeśli 0 to żadna.</li> </ul> <p>Np. wartość 14 oznacza, że po przejściu do edycji pola formularza pojawią się pola edycyjne umożliwiające modyfikację roku, miesiąca oraz daty początkowej i końcowej.</p> <p>UWAGA: Wartość typu nie determinuje tekstu wyświetlanego poprzez rozwinięcie wzorca tekstu. We wzorcu mogą zostać użyte dowolne składniki przedziału czasu.</p>
referenceId	<p>Identyfikator pola formularza, z którego pobierana jest definicja okresu ważności dla tego pola formularza. Wartość określona poprzez to powiązanie ma nadrzędne znaczenie w stosunku do wszystkich innych ustawień.</p> <p>UWAGA: Atrybut ten jest określony tylko dla pól posiadających odniesienie dla okresu czasu.</p>
setStatus	<p>Status ustawienia ostatniej wartości jako wartości pochodzącej z parametru formularza lub wartości wprowadzonej w pole edycyjne. Wartością tego atrybutu jest suma logiczna flag dla poszczególnych składników okresu ważności.</p> <ul style="list-style-type: none"> <li>○ 1 bit dla wartości daty końcowej (binarnie 0000001)</li> <li>○ 2 bit dla wartości daty początkowej (binarnie 0000010)</li> <li>○ 3 bit dla półrocza (binarnie 0000100)</li> <li>○ 4 bit dla kwartału (binarnie 0001000)</li> <li>○ 5 bit dla miesiąca (binarnie 0010000)</li> <li>○ 6 bit dla roku (binarnie 0100000)</li> <li>○ 7 bit dla wartości kwartałów narastająco (binarnie 1000000)</li> </ul> <p>Wartość 0 dla danego bitu oznacza, iż wartość dla danego składnika przedziału czasu ma być pobierana z atrybutów określających wartość wprowadzoną przez użytkownika (np. year, quarter itp.).</p> <p>Wartość 1 oznacza, że wartość danego składnika przedziału czasu ma zostać pobrana z parametru formularza, którego nazwa zawarta jest w odpowiednim atrybucie dla danego składnika (np. dla roku jest to atrybut yearAttribute).</p> <p>Precyzyjny algorytm wyznaczania wartości przedziału czasu został opisany w punkcie 6.3.</p>
pattern	<p>Wzorzec dla tekstu zgodnie, z którym prezentowane są wartości okresu ważności czasu użytkownikowi.</p>

	<p>Lista parametrów, dla których zostanie wpisana ich wartość do wzorca</p> <ul style="list-style-type: none"> <li>○ @R - Parametr wzorca określający rok. Dla każdego takiego parametru we wzorcu zostanie podstawiona wybrana lub ustawiona wartość. Jeżeli parametr jest niewybieralny (niezgodny typ) to pozostanie jako tekst we wzorcu.</li> <li>○ @M - Parametr wzorca określający miesiąc. Dla każdego takiego parametru we wzorcu zostanie podstawiona wybrana lub ustawiona wartość. Jeżeli parametr jest niewybieralny (niezgodny typ) to pozostanie jako tekst we wzorcu.</li> <li>○ @P - Parametr wzorca określający półrocze. Dla każdego takiego parametru we wzorcu zostanie podstawiona wybrana lub ustawiona wartość. Jeżeli parametr jest niewybieralny (niezgodny typ) to pozostanie jako tekst we wzorcu.</li> <li>○ @K - Parametr wzorca określający kwartał. Dla każdego takiego parametru we wzorcu zostanie podstawiona wybrana lub ustawiona wartość. Jeżeli parametr jest niewybieralny (niezgodny typ) to pozostanie jako tekst we wzorcu.</li> <li>○ @NL - Parametr wzorca określający liczbę kolejnych kwartałów narastająco. Dla każdego takiego parametru we wzorcu zostanie podstawiona wybrana lub ustawiona wartość. Jeżeli parametr jest niewybieralny (niezgodny typ) to pozostanie jako tekst we wzorcu.</li> <li>○ @PO - Parametr wzorca określający początek okresu czasu. Dla każdego takiego parametru we wzorcu zostanie podstawiona wybrana lub ustawiona wartość daty w formacie RRRR-MM-DD.</li> <li>○ @KO - Parametr wzorca określający koniec okresu czasu. Dla każdego takiego parametru we wzorcu zostanie podstawiona wybrana lub ustawiona wartość daty w formacie RRRR-MM-DD.</li> </ul> <p>Np. Dla wzorca „Za rok @R, kwartał @K. Od @PO do @KO” i wartości składników: year=2004, quarter=2, from=2004-04-02, to=2004-06-28, wartość wynikowa wynosi: „Za rok 2004, kwartał 2. Od 2004-04-02 do 2004-06-28”.</p> <p>UWAGA: Składniki przedziału czasu użyte we wzorcu faktycznie determinują jego znaczenie.</p>
year	Atrybut określający wartość roku wprowadzoną przez użytkownika.
yearAttribute	Nazwa parametru formularza, z którego pobrana zostanie wartość dla atrybutu rok.
month	Atrybut określający wartość miesiąca wprowadzoną przez użytkownika. Dopuszczalne wartości: od 0 do 12, przy czym 0 oznacza brak wybranego miesiąca.
monthAttribute	Nazwa parametru formularza, z którego pobrana zostanie wartość dla atrybutu miesiąc.
semester	Atrybut określający wartość półrocza wprowadzoną przez użytkownika. Dopuszczalne wartości to: 0, 1 i 2 przy czym 0 oznacza brak wybranego półrocza.
semesterAttribute	Nazwa parametru formularza, z którego pobrana zostanie wartość dla

## Opis struktury plików formularzy i taksonomii systemu ESPI

	atrybutu półrocze.
quarter	Atrybut określający wartość kwartału wprowadzoną przez użytkownika. Dopuszczalne wartości: od 0 do 4, przy czym 0 oznacza brak wybranego kwartału.
quarterAttribute	Nazwa parametru formularza, z którego pobrana zostanie wartość dla atrybutu kwartał.
accuring	Atrybut określający wartość kwartałów narastająco wprowadzoną przez użytkownika. Dopuszczalne wartości: od 0 do 4, przy czym 0 oznacza brak wybranego kwartału narastająco.
accuringAttribute	Nazwa parametru formularza, z którego pobrana zostanie wartość dla atrybutu kwartały narastająco.
from	Atrybut określający wartość daty początkowej dla przedziału czasu lub daty punktu w czasie wprowadzoną przez użytkownika. Wartość jest zapisywana w formacie RR-MM-DD HH:MM, np.: 2004-04-23 00:00. UWAGA: Przy określaniu wartości daty początkowej należy bazować na danych zawartych w atrybucie fromLong.
fromLong	Atrybut określający wartość daty początkowej dla przedziału czasu lub daty punktu w czasie wprowadzonej przez użytkownika, jako liczba milisekund, jaka upłynęła od 1 stycznia 1970r, 00:00:00 GMT.
fromAttribute	Nazwa parametru formularza, z którego pobrana zostanie wartość dla atrybutu daty początkowej przedziału czasu lub daty punktu w czasie.
to	Atrybut określający wartość daty końcowej dla przedziału czasu wprowadzonej przez użytkownika. Wartość jest zapisywana w formacie RR-MM-DD HH:MM, np.: 2004-04-23 00:00. UWAGA: Przy określaniu wartości daty końcowej należy bazować na danych zawartych w atrybucie toLong.
toLong	Atrybut określający wartość daty końcowej dla przedziału czasu wprowadzonej przez użytkownika, jako liczba milisekund, jaka upłynęła od 1 stycznia 1970r, 00:00:00 GMT.
toAttribute	Nazwa parametru formularza, z którego pobrana zostanie wartość dla atrybutu daty końcowej przedziału czasu.
<b>Uwagi</b>	
Precyzyjny algorytm wyznaczania wartości przedziału czasu podano w punkcie 6.3. Jako wartość daty początkowej i końcowej należy	

<b>rodan:backgroundColor</b> - definicja koloru podłoża	
<b>Atrybuty</b>	
red	Wartość składowej czerwonej koloru. Dopuszczalne wartości: od 0 do 255
green	Wartość składowej zielonej koloru. Dopuszczalne wartości: od 0 do 255
blue	Wartość składowej niebieskiej koloru. Dopuszczalne wartości: od 0 do 255

## Opis struktury plików formularzy i taksonomii systemu ESPI

<b>rodan:foregroundColor</b> – definicja koloru tekstu	
<b>Atrybuty</b>	
red	Wartość składowej czerwonej koloru. Dopuszczalne wartości: od 0 do 255
green	Wartość składowej zielonej koloru. Dopuszczalne wartości: od 0 do 255
blue	Wartość składowej niebieskiej koloru. Dopuszczalne wartości: od 0 do 255

<b>rodan:contentAttributes</b> – definicja atrybutów mających wpływ na wygląd pola formularza	
<b>Atrybuty</b>	
fontFamily	Nazwa rodziny czcionki użytej do wyświetlenia wartości w polu formularza. Dopuszczalne wartości to: sansserif – dla fontu bezszeryfowego np. Arial, serif – dla fontu szeryfowego, np. Times New Roman, monospaced – dla fontu o stałej szerokości czcionki np. Courier New
fontSize	Rozmiar czcionki w punktach.
bold	Flaga określająca czy czcionka jest pogrubiona.
italic	Flaga określająca czy czcionka jest pochylona.
horizontalAlign	Pozycjonowanie tekstu pola formularza w poziomie. Dopuszczalne wartości to: <ul style="list-style-type: none"><li>o right – wyrównanie do prawej,</li><li>o center – centrowanie wartości pola formularza,</li><li>o left – wyrównanie do lewej.</li></ul>
verticalAlign	Pozycjonowanie tekstu pola formularza w pionie. Dopuszczalne wartości to: <ul style="list-style-type: none"><li>o top – wyrównanie do górnej krawędzi pola,</li><li>o center – centrowanie wartości pola formularza,</li><li>o bottom – wyrównanie do dolnej krawędzi pola.</li></ul>
rodan:enumerationLevel	Wartość poziomu numeracji dla pola formularza. Dopuszczalne wartości od 0 do 9.
rodan:enumerationValue	Wartość numeracji dla pola formularza.
readonly	Flaga określająca czy pole formularza jest przeznaczone tylko do odczytu. Dopuszczalne wartości: <ul style="list-style-type: none"><li>o true – gdy pole jest tylko do odczytu,</li><li>o false – gdy pole jest modyfikowalne.</li></ul>
visible	Flaga określająca czy wartość pola formularza jest widoczna dla wypełniającego formularz. Dopuszczalne wartości: <ul style="list-style-type: none"><li>o true – gdy wartość pola jest widoczna,</li><li>o false – gdy wartość pola jest niewidoczna.</li></ul>
required	Flaga określająca czy obowiązkowe jest wypełnienie pola formularza. Dopuszczalne wartości:

## Opis struktury plików formularzy i taksonomii systemu ESPI

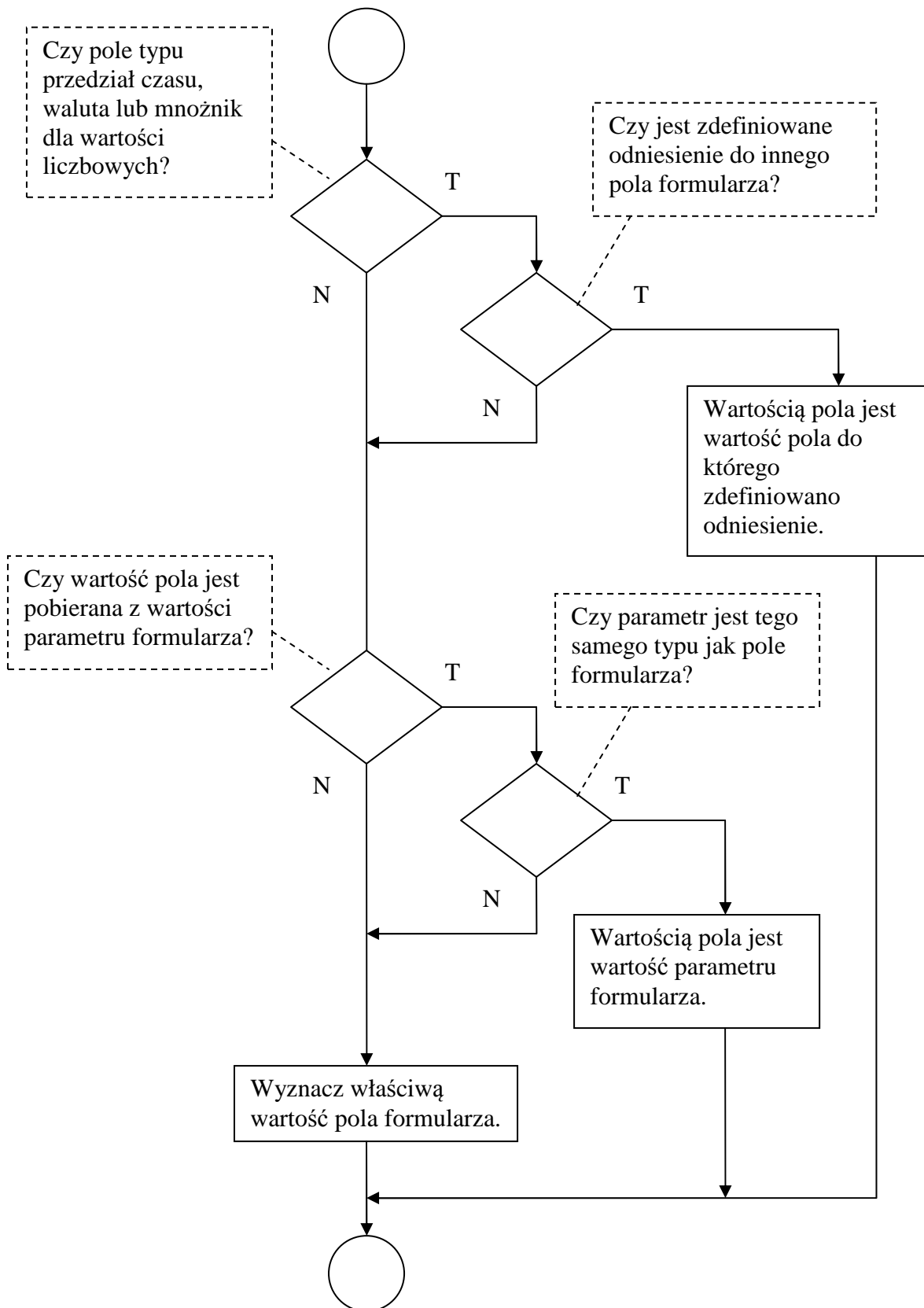
	<ul style="list-style-type: none"> <li>○ true – gdy wartość pola jest obowiązkowa,</li> <li>○ false – gdy wartość pola jest opcjonalna.</li> </ul>
increasEnable	<p>Flaga określająca czy ma zostać zwiększony licznik numeracji.</p> <p>Dopuszczalne wartości:</p> <ul style="list-style-type: none"> <li>○ true – gdy licznik numeracji ma zostać zwiększony,</li> <li>○ false – gdy licznik numeracji ma pozostać niezmienny (spowoduje to, że następne pole będzie miało taką samą wartość numeracji jak bieżące pole)</li> </ul>
maxTextLength	<p>Maksymalna długość tekstu, którą użytkownik może wprowadzić do pola formularza (obowiązuje tylko dla pól typu napis oraz tekst wielowierszowy).</p> <p>Wartość -1 oznacza, że nie ma ograniczenia na długość tekstu wprowadzoną do pola.</p>

<b>rodan:number_attributes</b> – definicja atrybutów wartości liczbowych	
<b>Atrybuty</b>	
group_size	Rozmiar grupy cyfr części całkowitej (np. dla wartości 3 i liczby milion występuje formatowanie 1 000 000). Wartość 0 oznacza brak grupowania cyfr.
max_dbl_value	Maksymalna wartość dla typu zmiennoprzecinkowego.
max_fract_digits	Maksymalna liczba cyfr po przecinku (większa precyzja powoduje zaokrąglenia wartości wprowadzonych w pole formularza)
max_int_digits	Maksymalna liczba cyfr części całkowitej.
max_int_value	Wartość maksymalna dla typu liczba całkowita.
min_dbl_value	Minimalna wartość dla typu zmiennoprzecinkowego.
min_fract_digits	Minimalna liczba cyfr po przecinku (wyrównanie po przecinku)
min_int_digits	Minimalna liczba cyfr części całkowitej (wyrównanie)
min_int_value	Wartość minimalna dla typu stałoprzecinkowego
negative_allowed	<p>Flaga określająca czy są dopuszczalne wartości ujemne dla pola formularza.</p> <p>Dopuszczalne wartości:</p> <ul style="list-style-type: none"> <li>○ true – gdy wartości ujemne są dozwolone,</li> <li>○ false – gdy wartości ujemne są zabronione.</li> </ul>

<b>rodan:value</b> – wartość pola formularza
<b>Uwagi</b>
<p>Zawartością tego elementu XML jest wartość tekstowa związana z polem formularza prezentowana użytkownikowi formularza. Wartość tego elementu umieszczana jest w sekcji CDATA.</p> <p>Interpretacja wartości wpisanych przez użytkownika zależy od typu wartości pola formularza.</p>

### 6.3. Algorytmy wyznaczania wartości pól formularza

Na Rysunek 1 przedstawiono ogólny algorytm wyznaczania wartości pola formularza.



Rysunek 1 Ogólny algorytm wyznaczania wartości pola formularza

## Opis struktury plików formularzy i taksonomii systemu ESPI

W celu rozwiania niejasności, wyjaśnione zostaną dodatkowo następujące przypadki (również zgodne z powyższym algorytmem):

- gdy pole jest wartością parametru formularza a użytkownik zmodyfikuje takie pole to wartością pola jest w dalszym ciągu wartość parametru formularza,
- gdy pole posiada odnośnik do innego pola formularza a użytkownik zmodyfikuje takie pole to odniesienie jest tracone (atrybut refereceId znika),
- wartościowanie odniesienia do innego pola formularza ma wyższy priorytet w stosunku do wartościowania powiązania przez parametr formularza.

Ze względu na to, iż wyznaczenie właściwej wartości pola formularza typu przedział czasu nie jest związane bezpośrednio z atrybutem rodan:cellValue podano szczegółowy algorytm wyznaczania przedziału czasu w postaci pseudokodu.

W poniższym pseudokodzie użyto zmiennej „timePeriodEx” jako odpowiednika elementu języka XML o tej samej nazwie. W celu uproszczenia pseudokodu przyjęto założenie, iż brak atrybutu „year”, „semester”, „quarter”, „month” lub „accuring” lub wartość z poza przedziału określonego w definicji tych atrybutów jest równoznaczne wartości 0 dla odpowiadającego pola zmiennej „timePeriodEx”.

```
FUNCTION WyznaczWartoscPolaTypuPrzedzialCzasu ()
BEGIN
    IF cell.type = „duration” THEN
        WyznaczWartoscRoku ();
        WyznaczWartoscPolrocza ();
        WyznaczWartoscKwartalu ();
        WyznaczWartoscMiesiaca ();
        WyznaczWartoscDatyPoczkowej ();
        WyznaczWartoscDatyKoncowej ();
        WyznaczWartoscKwartalowNarastajaco ();
    END IF
END

FUNCTION WyznaczWartoscRoku ()
BEGIN
    STRING wartoscRoku;
    BOOLEAN atrybutUstawiony = IS_AVAILABLE (timePeriodEx.yearAttribute)
        AND (NOT IS_EMPTY(timePeriodEx.yearAttribute));
    BOOLEAN pobierajWartoscZParametruFormularza = (timePeriodEx.setStatus AND 0x0100000) OR
(timePeriodEx.year <= 0);

    IF atrybutUstawiony AND pobierajWartoscZParametruFormularza THEN
        wartoscRoku = DajWartoscCalkowitaZParametruFormularza (timePeriodEx.yearAttribute);
        IF wartoscRoku <= 0 THEN
            wartoscRoku = timePeriodEx.year;
        END IF
    ELSE
        IF timePeriodEx.year > 0 THEN
            wartoscRoku = DajWartoscTekstowa(timePeriodEx.year);
        END IF
    END IF

    RozwinTekstWzorcaDla ( „@R”, wartoscRoku );
END

FUNCTION WyznaczWartoscPolrocza ()
BEGIN
    STRING wartoscPolrocza = NULL;
    BOOLEAN atrybutUstawiony = IS_AVAILABLE (timePeriodEx.semesterAttribute)
        AND (NOT IS_EMPTY(timePeriodEx.semesterAttribute));
    BOOLEAN pobierajWartoscZParametruFormularza = (timePeriodEx.setStatus AND 0x0000100) OR
(timePeriodEx.semester <= 0);

    IF atrybutUstawiony AND pobierajWartoscZParametruFormularza THEN
        wartoscRoku = DajWartoscCalkowitaZParametruFormularza
(timePeriodEx.semesterAttribute);
        IF wartoscPolrocza <= 0 THEN
            wartoscPolrocza = timePeriodEx.semester;
        END IF
    END IF
END
```

## Opis struktury plików formularzy i taksonomii systemu ESPI

```
ELSE
    IF timePeriodEx.semester > 0 THEN
        wartoscPolrocza = DajWartoscTekstowa(timePeriodEx.semester);
    END IF
END IF

RozwinTekstWzorcaDla ( „@P”, wartoscPolrocza );
END

FUNCTION WyznaczWartoscMiesiaca ( )
BEGIN
    STRING wartoscMiesiaca = NULL;
    BOOLEAN atrybutUstawiony = IS_AVAILABLE (timePeriodEx.monthAttribute)
        AND (NOT IS_EMPTY(timePeriodEx.monthAttribute));
    BOOLEAN pobierajWartoscZParametruFormularza = (timePeriodEx.setStatus AND 0x0010000) OR
(timePeriodEx.month <= 0);

    IF atrybutUstawiony AND pobierajWartoscZParametruFormularza THEN
        wartoscMiesiaca = DajWartoscCalkowitaZParametruFormularza
(timePeriodEx.monthAttribute);
        IF wartoscMiesiaca <= 0 THEN
            wartoscMiesiaca = timePeriodEx.month;
        END IF
    ELSE
        IF timePeriodEx.month > 0 THEN
            wartoscMiesiaca = DajWartoscTekstowa(timePeriodEx.month);
        END IF
    END IF

    RozwinTekstWzorcaDla ( „@M”, wartoscPolrocza );
END

FUNCTION WyznaczWartoscKwartalu ( )
BEGIN
    STRING wartoscKwartalu = NULL;
    BOOLEAN atrybutUstawiony = IS_AVAILABLE (timePeriodEx.quarterAttribute)
        AND (NOT IS_EMPTY(timePeriodEx.quarterAttribute));
    BOOLEAN pobierajWartoscZParametruFormularza = (timePeriodEx.setStatus AND 0x0001000) OR
(timePeriodEx.quarter <= 0);

    IF atrybutUstawiony AND pobierajWartoscZParametruFormularza THEN
        wartoscKwartalu = DajWartoscCalkowitaZParametruFormularza
(timePeriodEx.quarterAttribute);
        IF wartoscKwartalu <= 0 THEN
            wartoscKwartalu = timePeriodEx.quarter;
        END IF
    ELSE
        IF timePeriodEx.quarter > 0 THEN
            wartoscKwartalu = DajWartoscTekstowa(timePeriodEx.quarter);
        END IF
    END IF

    RozwinTekstWzorcaDla ( „@K”, wartoscKwartalu );
END

FUNCTION WyznaczWartoscKwartaluNarastajaco ( )
BEGIN
    STRING wartoscKwartaluNarastajaco = NULL;
    BOOLEAN atrybutUstawiony = IS_AVAILABLE (timePeriodEx.accuringAttribute)
        AND (NOT IS_EMPTY(timePeriodEx.accuringAttribute));
    BOOLEAN pobierajWartoscZParametruFormularza = (timePeriodEx.setStatus AND 0x1000000) OR
(timePeriodEx.accuring <= 0);

    IF atrybutUstawiony AND pobierajWartoscZParametruFormularza THEN
        wartoscKwartaluNarastajaco = DajWartoscCalkowitaZParametruFormularza
(timePeriodEx.accuringAttribute);
        IF wartoscKwartaluNarastajaco <= 0 THEN
            wartoscKwartaluNarastajaco = timePeriodEx.accuring;
        END IF
    ELSE
        IF timePeriodEx.accuring > 0 THEN
            wartoscKwartaluNarastajaco = DajWartoscTekstowa(timePeriodEx.accuring);
        END IF
    END IF

    RozwinTekstWzorcaDla ( „@NL”, wartoscKwartaluNarastajaco );
END
```

## Opis struktury plików formularzy i taksonomii systemu ESPI

```
FUNCTION WyznaczWartoscDatyPoczątkowej ()
BEGIN
    STRING wartoscDatyPoczątkowej = NULL;
    BOOLEAN atrybutUstawiony = IS_AVAILABLE (timePeriodEx.fromAttribute)
        AND (NOT IS_EMPTY(timePeriodEx.fromAttribute));
    BOOLEAN pobierajWartoscZParametruFormularza = (timePeriodEx.setStatus AND 0x0000010) OR
        IS_NULL(timePeriodEx.fromTime);

    IF atrybutUstawiony AND pobierajWartoscZParametruFormularza THEN
        wartoscDatyPoczątkowej = FormatujDate("yyyy-MM-dd", DajWartoscDatyZParametruFormularza
            (timePeriodEx.fromAttribute) );
    ELSE
        IF NOT IS_NULL (timePeriodEx.fromLong) THEN
            wartoscDatyPoczątkowej = FormatujDate("yyyy-MM-dd", timePeriodEx.fromLong);
        END IF
    END IF

    RozwinTekstWzorcaDla ( „@PO”, wartoscDatyPoczątkowej );
END

FUNCTION WyznaczWartoscDatyKoncowej ()
BEGIN
    STRING wartoscDatyKoncowej = NULL;
    BOOLEAN atrybutUstawiony = IS_AVAILABLE (timePeriodEx.toAttribute)
        AND (NOT IS_EMPTY(timePeriodEx.toAttribute));
    BOOLEAN pobierajWartoscZParametruFormularza = (timePeriodEx.setStatus AND 0x0000010) OR
        IS_NULL(timePeriodEx.toTime);

    IF atrybutUstawiony AND pobierajWartoscZParametruFormularza THEN
        wartoscDatyKoncowej = FormatujDate("yyyy-MM-dd", DajWartoscDatyZParametruFormularza
            (timePeriodEx.toAttribute) );
    ELSE
        IF NOT IS_NULL(timePeriodEx.toLong) THEN
            wartoscDatyKoncowej = FormatujDate("yyyy-MM-dd", timePeriodEx.toLong);
        END IF
    END IF

    RozwinTekstWzorcaDla ( „@KO”, wartoscDatyKoncowej);
END

FUNCTION DajWartoscDatyZParametruFormularza (STRING nazwaParametru) : DATE
BEGIN
    DATE wartoscParametru = NULL;
    IF CzyParametrTypuData (nazwaParametru) THEN
        wartoscParametru = DajWartoscDaty ( DajParametrFormularza(nazwaParametru) );
    END IF
    RETURN wartoscParametru;
END

FUNCTION DajWartoscCalkowitaZParametruFormularza (STRING nazwaParametru) : INTEGER
BEGIN
    INTEGER wartoscParametru = 0;
    IF CzyParametrTypuLiczbaCalkowita (nazwaParametru) THEN
        wartoscParametru = DajWartoscLiczbowa ( DajParametrFormularza(nazwaParametru) );
    END IF
    RETURN wartoscParametru;
END

FUNCTION RozwinWartoscWzorcaDla (STRING wzorzec, STRING wartosc)
BEGIN
    IF (NOT IS_NULL (wartosc)) AND (NOT IS_EMPTY (wartosc)) THEN
        wzorzec = ZamienWszystkieWystapienia (wzorzec, wartosc);
    END IF
END
```

## 6.4. Rodzaje wartości pól formularza

<b>Typ logiczny</b>	
Wartość valueType	boolean
Zawartość rodan:value	Przy zaznaczonym polu wyboru zawartością jest: <![CDATA[TRUE]]> przy odznaczonym wartością jest: <![CDATA[FALSE]]>
Zależność od innych atrybutów	Brak
Uwagi	Wartość jest prezentowana użytkownikowi w postaci pola wyboru.

<b>Typ liczbowy rzeczywisty</b>	
Wartość valueType	decimal
Zawartość rodan:value	Liczba wpisana przez użytkownika np.: <![CDATA[12,00]]>
Zależność od innych atrybutów	Brak
Uwagi	Wartość pola jest zapisywana z zachowaniem formatowania i wyrównania zgodnie z atrybutami dla wartości liczbowych. Jako separator tysięcy używany jest znak specjalny, który może powodować problemy w przetwarzaniu tekstu reprezentującego liczbę. Przed konwersją wartości pola do liczby należy usunąć wszystkie znaki nie będące cyframi oraz separatorem dziesiętnym (separatorem dziesiętnym jest znak przecinka ',').

<b>Typ przedział czasu</b>	
Wartość valueType	duration
Zawartość rodan:value	Tekst prezentowany użytkownikowi w polu formularza, np.: <![CDATA[półrocze / 2002]]>
Zależność od innych atrybutów	Wartości wyświetlane w tym polu formularza są ściśle związane z wartościami atrybutów elementu rodan:timePeriodEx, przy czym format tekstu jest wynikiem uzupełnienia wzorca (atrybut pattern) o wartości atrybutów przedziału czasu (patrz punkt 6.3)
Uwagi	Tekst zawarty w znaczniku rodan:value może nie odpowiadać wartościom prezentowanym w aplikacji. Sugeruje się wyznaczenie wartości przedziału czasu zamiast bazowania na wartości elementu rodan:value.

<b>Typ data</b>	
Wartość valueType	date
Zawartość rodan:value	Tekst prezentowany użytkownikowi w polu formularza, np.: <![CDATA[2005-05-18]]>

## Opis struktury plików formularzy i taksonomii systemu ESPI

Zależność od innych atrybutów	Wartości wyświetlane w tym polu formularza są ściśle związane z wartościami atrybutu fromLong elementu rodan:timePeriodEx (oraz pośrednio from). Wartość daty zawarta w tym atrybucie jest formatowana przy użyciu wzorca RRRR-MM-DD (przy czym RRRR to rok, MM to miesiąc, DD to dzień).
Uwagi	Tekst zawarty w znaczniku rodan:value może nie odpowiadać wartościom prezentowanym w aplikacji. Sugeruje się wyznaczenie wartości daty na podstawie wartości atrybutu fromLong elementu rodan:timePeriodEx

<b>Typ binarny (załącznik)</b>	
Wartość valueType	hexBinary
Zawartość rodan:value	Nazwa dołączonego pliku, np.: <![CDATA[test.xsd]]>
Zależność od innych atrybutów	Brak
Uwagi	Plik załącznika (w postaci skompresowanej algorytmem GZIP) jest zapisywany w katalogu Attachement pliku formularza, podkatalogu, którego nazwa jest identyfikatorem arkusza, w którym znajduje się pole, do którego dołączono plik. Przykładowo, jeżeli pole, do którego dołączono plik zawarte jest w arkuszu o identyfikatorze b7hccoh601, a plik ma nazwę „test.xsd” to pełna ścieżka do pliku załącznika w pliku formularza jest następująca: „Attachment\b7hccoh601\test.xsd”

<b>Typ liczbowy całkowity</b>	
Wartość valueType	integer
Zawartość rodan:value	Liczba wpisana przez użytkownika np.: <![CDATA[543]]>
Zależność od innych atrybutów	Brak
Uwagi	Wartość pola jest zapisywana z zachowaniem formatowania i wyrównania zgodnie z atrybutami dla wartości liczbowych. Jako separator tysięcy używany jest znak specjalny, który może powodować problemy w przetwarzaniu tekstu reprezentującego liczbę. Przed konwersją wartości pola do liczby należy usunąć wszystkie znaki nie będące cyframi.

<b>Typ walutowy</b>	
Wartość valueType	monetary
Zawartość rodan:value	Oznaczenie waluty prezentowane użytkownikowi, np.: <![CDATA[ zł]]>
Zależność od innych atrybutów	Identyfikator waluty wybranej w polu formularza jest przechowywany w znaczniku rodan:currency, np.: <rodan:currency name="PLN"/>
Uwagi	

## Opis struktury plików formularzy i taksonomii systemu ESPI

<b>Typ mnożnik wartości liczbowych</b>	
Wartość valueType	multiplier
Zawartość rodan:value	Oznaczenie mnożnika wartości liczbowej prezentowanej użytkownikowi, np.: <![CDATA[w tys.]]>
Zależność od innych atrybutów	Identyfikator mnożnika wartości liczbowej wybranej w polu formularza jest przechowywany w znaczniku rodan:multiplier, np.: <rodan:multiplier value="x1K"/>
Uwagi	

<b>Typ tekst wieloliniowy</b>	
Wartość valueType	multiline-string
Zawartość rodan:value	Tekst wpisany przez użytkownika, np.: <![CDATA[Przychody netto ze sprzedaży produktów, towarów i materiałów]]>
Zależność od innych atrybutów	Brak
Uwagi	Brak

<b>Typ tekst przypisu</b>	
Wartość valueType	annotation
Zawartość rodan:value	Tekst wpisany przez użytkownika, np.: <![CDATA[Przychody netto ze sprzedaży produktów, towarów i materiałów]]>
Zależność od innych atrybutów	Brak
Uwagi	Typ różni się od tekstu wieloliniowego tym, że pole formularza nie dopasowuje wysokości do długości tekstu, zamiast tego dostępny jest pasek przesuwu tekstu.

<b>Typ napis (jednowierszowy)</b>	
Wartość valueType	string
Zawartość rodan:value	Tekst wpisany przez użytkownika, np.: <![CDATA[Kwota: ]]>
Zależność od innych atrybutów	Brak
Uwagi	Brak

<b>Typ tekst formatowany (HTML wersja 3.2)</b>	
Wartość valueType	text

## Opis struktury plików formularzy i taksonomii systemu ESPI

Zawartość rodan:value	Kod HTML w wersji 3.2, np.: <pre>&lt;![CDATA[&lt;html&gt; &lt;head&gt;&lt;/head&gt; &lt;body&gt; &lt;p&gt;   Tekst &lt;font color="#ff0000"&gt;czerwony&lt;/font&gt; &lt;/p&gt; &lt;/body&gt; &lt;/html&gt; ]]&gt;</pre>
Zależność od innych atrybutów	Brak
Uwagi	Brak

Typ słownikowy	
Wartość valueType	dictionary
Zawartość rodan:value	Etykieta pozycji słownikowej wybranej w danym polu formularza, np.: <pre>&lt;![CDATA[Artykuł 235]]&gt;</pre>
Zależność od innych atrybutów	Nazwa słownika, z którego pobierane są wartości słownikowe oraz identyfikator pozycji słownikowej, która jest wybrana w polu formularza są określone przez atrybuty dictionaryName i dictionaryItemId elementu rodan:cell.
Uwagi	

Typ odniesienie do not	
Wartość valueType	note-reference
Zawartość rodan:value	Fragment tekstu w formacie XML zawierający identyfikatory katalogów not, do których zdefiniowano odniesienia. Przykładowy wartość: <pre>&lt;![CDATA[ &lt;NOTA&gt;   &lt;NAME&gt;&lt;/NAME&gt;   &lt;ID&gt;149744931299751&lt;/ID&gt; &lt;/NOTA&gt; &lt;NOTA&gt;   &lt;NAME&gt;&lt;/NAME&gt;   &lt;ID&gt;1041833613957955&lt;/ID&gt; &lt;/NOTA&gt; ]]&gt;</pre> <p>Powyższy przykład definiuje odniesienia do dwóch katalogów not o identyfikatorach 149744931299751 i 1041833613957955 (katalogi te muszą zostać zdefiniowane w form.xml).</p>
Zależność od innych atrybutów	Brak

Uwagi	Liczby wyświetlane w aplikacji reprezentujące odniesienia do not wynikają z numeru kolejnego danego katalogu not w strukturze formularza (czyli katalogów, dla których atrybut note="true"). Odniesienia oznaczone kolorem czerwonym sygnalizują, że żaden arkusz zawarty w katalogu not nie jest wypełniony (patrz wartość atrybutu filled elementu rodan:sheet).
-------	--

## 7. Struktura pliku taksonomii

### 7.1. Lokalizacja oraz przykładowa definicja

Plik taksonomii z którym powiązany jest dany formularz znajduje się w katalogu FORM\_EXT z rozszerzeniem \*.xsd.

Plik taksonomii jest dokumentem tekstowym w formacie XML. Składa się on z szeregu definicji elementów taksonomii, które poprzez powiązania tworzą hierarchiczną strukturę taksonomii.

Elementy taksonomii są identyfikowane poprzez unikalny (w ramach taksonomii) identyfikator elementu taksonomii.

UWAGA: Plik taksonomii nie jest typowym plikiem w formacie XMLSchema, wykorzystuje on notację XMLSchema do zdefiniowania struktury hierarchicznej taksonomii.

Poniżej przedstawiono fragment pliku taksonomii.

```
<?xml version="1.0" encoding="UTF-8"?>
<schema version="2.0" xmlns="http://www.w3.org/1999/XMLSchema"
  xmlns:html="http://www.w3.org/1999/xhtml"
  xmlns:xbrl="http://www.xbrl.org/core/2000-07-31/metamodel">
  <element id="dlz191s7j1" name="FI">
    <annotation>
      <documentation>Fundusze Inwestycyjne</documentation>
      <appinfo>
        <xbrl:label/>
        <xbrl:reference name="" chapter="" number="" paragraph="" subparagraph="" />
      </appinfo>
    </annotation>
  </element>
  <element id="euy9u83btmh" name="WybraneDaneFinansowe" type="string">
    <annotation>
      <appinfo>
        <xbrl:label>Wybrane Dane Finansowe</xbrl:label>
        <xbrl:rollup to="dlz191s7j1" order="0"/>
        <xbrl:reference/>
      </appinfo>
    </annotation>
  </element>

  <!-- Definicje pozostałych elementów taksonomii -->
</schema>
```

## 7.2. Specyfikacja elementów opisu taksonomii

<b>schema</b> - główny element dokumentu XML taksonomii	
<b>Atrybuty</b>	
version	Wersja formatu pliku taksonomii. UWAGA: Nie jest to numer wersji taksonomii.
xmlns	Definicja podstawowej przestrzeni nazw
xmlns:html	Definicja przestrzeni nazw dla prefiksu html
xmlns:xbrl	Definicja przestrzeni nazw dla prefiksu xbrl
<b>Podelementy</b>	
element	Definicja elementu taksonomii

<b>element</b> - definicja elementu taksonomii	
<b>Atrybuty</b>	
id	Identyfikator elementu taksonomii (unikalny w ramach jednej taksonomii). UWAGA: Identyfikator powinien składać się maksymalnie z 26 znaków i zawierać kombinację cyfr [1-9] i małych liter alfabetu [a-z] bez znaków diakrytycznych
name	Nazwa elementu taksonomii. UWAGA: Liczba znaków tego atrybutu jest ograniczana do 250 znaków
type	Typ elementu taksonomii
dictionary	Nazwa słownika dla elementu taksonomii typu słownikowego
<b>Podelementy</b>	
annotation	Opis elementu taksonomii

<b>annotation</b> - opis elementu taksonomii	
<b>Podelementy</b>	
documentation	Dokumentacja elementu taksonomii UWAGA: Liczba znaków tego atrybutu jest ograniczana do 1024 znaków
appinfo	Informacje o elemencie taksonomii niezbędne do przetwarzania taksonomii przez aplikacje

<b>appinfo</b> - informacje o elemencie taksonomii niezbędne do przetwarzania taksonomii przez aplikacje	
<b>Podelementy</b>	
xbrl:label	Etykieta elementu taksonomii
xbrl:rollup	Definicja powiązania elementu taksonomii w hierarchii taksonomii
xbrl:reference	Dodatkowe informacje dokumentujące element taksonomii

<b>xbml:rollup</b> - definicja powiązania elementu taksonomii w hierarchii taksonomii	
<b>Atrybuty</b>	
to	Identyfikator elementu taksonomii, do którego dowiązany jest ten element taksonomii.
order	Pozycja na liście dowiązanych elementów.

<b>xbml:reference</b> - dodatkowe informacje dokumentujące element taksonomii	
<b>Atrybuty</b>	
name	Nazwa dokumentu odniesienia
chapter	Numer rozdziału w dokumencie odniesienia
number	Numer strony w dokumencie odniesienia
paragraph	Paragraf w dokumencie odniesienia
subparagraph	Podparagraf w dokumencie odniesienia

## 8. Struktura pliku konfiguracji

### 8.1. Lokalizacja oraz przykładowa definicja

Konfigurację opisuje plik FORM\_EXT/extensions.xml. Przykładowy plik przedstawia poniższy tekst.

```
<?xml version="1.0" encoding="UTF-8" standalone="no"?>
<FORM_EXTENSIONS formCreationTime="2011-11-10 08:42 02" version="1.0">
  <TAXONOMY versionId="37stmfjih1" versionNumber="2">
    <LABEL><![CDATA[ Raporty bieżące]]></LABEL>
    <FILE_NAME><![CDATA[FORM_EXT\sicqeeup11.xsd]]></FILE_NAME>
  </TAXONOMY>
  <CONFIGURATION>
    <FORM_UPLOAD_URL><![CDATA[https://espi.knf.gov.pl/esnar]]></FORM_UPLOAD_URL>
    <DICTIONARY_UPDATE_URL><![CDATA[http://localhost/]]></DICTIONARY_UPDATE_URL>
  </CONFIGURATION>
</FORM_EXTENSIONS>
```

### 8.2. Specyfikacja elementów

<b>FORM_EXTENSIONS</b> - definicja pliku rozszerzeń	
<b>Atrybuty</b>	
Version	Numer wersji
formCreationTime	Data utworzenia
<b>Podelementy</b>	
TAXONOMY	Opis taksonomii powiązanej z formularzem i dołączonej do pliku
CONFIGURATION	Konfiguracja serwerów

<b>TAXONOMY</b> - opis taksonomii	
<b>Atrybuty</b>	
versionId	Identyfikator bazodanowy wersji formularza

## Opis struktury plików formularzy i taksonomii systemu ESPI

versionNumber	Numer wersji danej taksonomii
<b>Podelementy</b>	
Label	Nazwa taksonomii
File_name	Nazwa pliku zawierającego taksonomię.
<b>Uwagi</b>	
Plik taksonomii skompresowany jest algorytmem GZIP i powinien znajdować się w katalogu FORM_EXT.	

<b>CONFIGURATION</b> – opis konfiguracji serwerów	
<b>Podelementy</b>	
FORM_UPLOAD_URL	Adres URL usługi odbierania wypełnionych formularzy.
DICTIONARY_UPDATE_URL	NIE UŻYWANE!

### 9. Mechanizm dynamicznego wstawiania wierszy do arkusza

Niektóre z arkuszy formularzy wymagają uzupełnienia poprzez wstawienie kolejnych wierszy i wypełnienie ich właściwymi danymi.

Wstawienie nowego wiersza polega na utworzeniu nowego wiersza o strukturze i wyglądzie identycznym jak wiersz poprzedni.

Poniżej przedstawiony jest szczegółowo proces dodawania nowego wiersza z uwzględnieniem wymaganych zmian w strukturze xml arkusza.

Podczas wstawiania nowego wiersza należy:

- dodać nowy element <rodan:element> do znacznika <rodan:rowsDescription> pamiętając o wstawieniu odpowiedniego numeru wiersza w atrybucie „index” oraz nowego unikalnego identyfikatora w atrybucie „id”, a następnie o przenumerowaniu wartości atrybutu „index” dla wszystkich pozostałych elementów definicji wierszy znajdujących się poniżej wstawionego,
- skopiować komórki <rodan:cell> o indeksie w atrybucie „positionY” równym wstawionego wiersza pamiętając o nadaniu im nowych unikalnych identyfikatorów w atrybucie „id” oraz przepisaniu identyfikatora taksonomii z atrybutu „id” elementu „rodan:taxonomyElem” komórki kopiowanej do atrybutu „id” elementu „rodan:parentTaxonomyElem” komórki kopiowanej (o ile kopiowana komórka jest powiązana z taksonomią),
- przenumerować komórki <rodan:cell> o indeksie w atrybucie „positionY” równym i większym od indeksu wstawionego wiersza
- dodać do znacznika <rodan:sheet> skopiowane w poprzednim kroku komórki.

Poniżej zamieszczone zostały listingi przykładowego arkusza przed i po wstawieniu wiersza, z zaznaczonymi różnicami.

## 9.1. Listing przykładowego arkusza formularza przed wstawieniem wiersza

```

<?xml version="1.0" encoding="UTF-8" standalone="no"?>
<rodan:sheet xmlns:rodan=http://www.rodan.pl/2002/10/e-forms description="" headerend="-1"
headerstart="-1" height="2" id="uugslw0821" name="Arkusz" width="2">
  <rodan:enumerations level0="type:0;symbol:0;startValue:0;spaces:1;join:false;"
level1="type:1;symbol:1;startValue:0;spaces:2;join:false;"
level2="type:2;symbol:2;startValue:0;spaces:3;join:false;"
level3="type:3;symbol:3;startValue:0;spaces:4;join:false;"
level4="type:4;symbol:4;startValue:0;spaces:5;join:false;"
level5="type:5;symbol:5;startValue:0;spaces:6;join:false;"
level6="type:6;symbol:6;startValue:0;spaces:7;join:false;"
level7="type:7;symbol:0;startValue:0;spaces:8;join:false;"
level8="type:8;symbol:1;startValue:0;spaces:9;join:false;"
level9="type:9;symbol:2;startValue:0;spaces:10;join:false;" />
  <rodan:columnsDescription>
    <rodan:element clientRow="false" enumerationEnabled="false"
id="j210q4i234" index="1" preferredColWidth="0" printRow="false" sizeX="80" sizeY="20" />
    <rodan:element clientRow="false" enumerationEnabled="false"
id="u537nqi235" index="2" preferredColWidth="0" printRow="false" sizeX="80" sizeY="20" />
  </rodan:columnsDescription>
  <rodan:rowsDescription>
    <rodan:element clientRow="false" id="wogcnri239" index="1"
preferredRowHeight="0" printRow="false" sizeX="30" sizeY="15" />
    <rodan:element clientRow="false" id="khl456i23a" index="2"
preferredRowHeight="0" printRow="false" sizeX="30" sizeY="15" />
  </rodan:rowsDescription>
  <rodan:cell cellType="" columnSpan="1" dictionaryItemId=""
dictionaryName="" height="0" id="jrogim08211" parameterDefinition=""
parameterValue="" positionX="1" positionY="1" rowSpan="1" sizeX="82"
sizeY="17" valueType="string" width="0">
    (...)
    <rodan:taxonomyElem id="xup4epizb1" name="Element.nowy-kct6s5ize1"
path="[Taksonomia, Element, nowy-kct6s5ize1]" />
    <rodan:parentTaxonomyElem name="" />
    (...)
    <rodan:value><![CDATA[1]]></rodan:value>
    (...)
  </rodan:cell>
  <rodan:cell cellType="" columnSpan="1" dictionaryItemId=""
dictionaryName="" height="0" id="3iilh708212" parameterDefinition=""
parameterValue="" positionX="1" positionY="2" rowSpan="1" sizeX="82"
sizeY="17" valueType="string" width="0">
    (...)
    <rodan:taxonomyElem name="" />
    <rodan:parentTaxonomyElem name="" />
    (...)
    <rodan:value><![CDATA[2]]></rodan:value>
    (...)
  </rodan:cell>
  <rodan:cell cellType="" columnSpan="1" dictionaryItemId=""
dictionaryName="" height="0" id="60hi930838" parameterDefinition=""
parameterValue="" positionX="2" positionY="1" rowSpan="1" sizeX="82"
sizeY="17" valueType="string" width="0">
    (...)
    <rodan:taxonomyElem id="00ktthizf1" name="Element.nowy-l9imdnizf2"
path="[Taksonomia, Element, nowy-l9imdnizf2]" />
    <rodan:parentTaxonomyElem name="" />
    (...)
    <rodan:value><![CDATA[3]]></rodan:value>
    (...)
  </rodan:cell>
  <rodan:cell cellType="" columnSpan="1" dictionaryItemId=""
dictionaryName="" height="0" id="p3xor70839" parameterDefinition=""
parameterValue="" positionX="2" positionY="2" rowSpan="1" sizeX="82"
sizeY="17" valueType="string" width="0">
    (...)
    <rodan:taxonomyElem name="" />
    <rodan:parentTaxonomyElem name="" />
    (...)
    <rodan:value><![CDATA[4]]></rodan:value>
    (...)
  </rodan:cell>
</rodan:sheet>

```

## 9.2. Listing przykładowego arkusza formularza po wstawieniu wiersza

```

<?xml version="1.0" encoding="UTF-8" standalone="no"?>
<rodan:sheet xmlns:rodan="http://www.rodan.pl/2002/10/e-forms"
description="" headerend="-1" headerstart="-1" height="3" id="uugslw0821"
name="Arkusz" width="2">
  <rodan:enumerations
    level0="type:0;symbol:0;startValue:0;spaces:1;join:false;"
    level1="type:1;symbol:1;startValue:0;spaces:2;join:false;"
    level2="type:2;symbol:2;startValue:0;spaces:3;join:false;"
    level3="type:3;symbol:3;startValue:0;spaces:4;join:false;"
    level4="type:4;symbol:4;startValue:0;spaces:5;join:false;"
    level5="type:5;symbol:5;startValue:0;spaces:6;join:false;"
    level6="type:6;symbol:6;startValue:0;spaces:7;join:false;"
    level7="type:7;symbol:0;startValue:0;spaces:8;join:false;"
    level8="type:8;symbol:1;startValue:0;spaces:9;join:false;"
    level9="type:9;symbol:2;startValue:0;spaces:10;join:false;" />
  <rodan:columnsDescription>
  <rodan:element clientRow="false" enumerationEnabled="false"
    id="4utma7k1v4" index="1" preferredColWidth="0" printRow="false" sizeX="80" sizeY="20" />
  <rodan:element clientRow="false" enumerationEnabled="false" id="882yesk1v5" index="2"
    preferredColWidth="0" printRow="false" sizeX="80" sizeY="20" />
  </rodan:columnsDescription>
  <rodan:rowsDescription>
  <rodan:element clientRow="false" id="wogcnri239" index="1"
    preferredRowHeight="0" printRow="false" sizeX="30" sizeY="15" />
  <rodan:element clientRow="true" id="hdsk1kk1x1" index="2"
    preferredRowHeight="0" printRow="false" sizeX="30" sizeY="15" />
  <rodan:element clientRow="false" id="khl456i23a" index="3"
    preferredRowHeight="0" printRow="false" sizeX="30" sizeY="15" />
  </rodan:rowsDescription>
  <rodan:cell cellType="" columnSpan="1" dictionaryItemId=""
    dictionaryName="" height="0" id="jrogim08211" parameterDefinition=""
    parameterValue="" positionX="1" positionY="1" rowSpan="1" sizeX="82"
    sizeY="17" valueType="string" width="0">
    (...)
    <rodan:taxonomyElem id="xup4epizb1" name="Element.nowy-kct6s5ize1"
      path="[Taksonomia, Element, nowy-kct6s5ize1]" />
    <rodan:parentTaxonomyElem name="" />
    (...)
    <rodan:value><![CDATA[1]]></rodan:value>
    (...)
  </rodan:cell>
  <rodan:cell cellType="" columnSpan="1" dictionaryItemId=""
    dictionaryName="" height="0" id="3iilh708212" parameterDefinition=""
    parameterValue="" positionX="1" positionY="3" rowSpan="1" sizeX="82"
    sizeY="17" valueType="string" width="0">
    (...)
    <rodan:taxonomyElem name="" />
    <rodan:parentTaxonomyElem name="" />
    (...)
    <rodan:value><![CDATA[2]]></rodan:value>
    (...)
  </rodan:cell>
  <rodan:cell cellType="" columnSpan="1" dictionaryItemId=""
    dictionaryName="" height="0" id="60hi930838" parameterDefinition=""
    parameterValue="" positionX="2" positionY="1" rowSpan="1" sizeX="82"
    sizeY="17" valueType="string" width="0">
    (...)
    <rodan:taxonomyElem id="00ktthizf1" name="Element.nowy-l9imdnicz2"
      path="[Taksonomia, Element, nowy-l9imdnicz2]" />
    <rodan:parentTaxonomyElem name="" />
    (...)
    <rodan:value><![CDATA[3]]></rodan:value>
    (...)
  </rodan:cell>
  <rodan:cell cellType="" columnSpan="1" dictionaryItemId=""
    dictionaryName="" height="0" id="p3xor70839" parameterDefinition=""
    parameterValue="" positionX="2" positionY="3" rowSpan="1" sizeX="82"
    sizeY="17" valueType="string" width="0">
    (...)
    <rodan:taxonomyElem name="" />
    <rodan:parentTaxonomyElem name="" />
    (...)
    <rodan:value><![CDATA[4]]></rodan:value>

```

## Opis struktury plików formularzy i taksonomii systemu ESPI

```
(...)  
</rodan:cell>  
<rodan:cell cellType="" columnSpan="1" dictionaryItemId=""  
  dictionaryName="" height="0" id="vo5gr7k1x2" parameterDefinition=""  
  parameterValue="" positionX="1" positionY="2" rowspan="1" sizeX="82"  
  sizeY="17" valueType="string" width="0">  
  (...)  
  <rodan:taxonomyElem name="" />  
  <rodan:parentTaxonomyElem id="xup4epizb1" name="" />  
  (...)  
  <rodan:value><![CDATA[5]]></rodan:value>  
  (...)  
</rodan:cell>  
<rodan:cell cellType="" columnSpan="1" dictionaryItemId=""  
  dictionaryName="" height="0" id="061vtyk1x3" parameterDefinition=""  
  parameterValue="" positionX="2" positionY="2" rowspan="1" sizeX="82"  
  sizeY="17" valueType="string" width="0">  
  (...)  
  <rodan:taxonomyElem name="" />  
  <rodan:parentTaxonomyElem id="00ktthizf1" name="" />  
  (...)  
  <rodan:value><![CDATA[6]]></rodan:value>  
  (...)  
</rodan:cell>  
</rodan:sheet>
```