

Często zadawane pytania Frequently Asked Questions (FAQ)

W tym dokumencie znajdują się odpowiedzi na większość z pytań zadawanych przez użytkowników formularzy ESPI. Jeśli pojawi się pytanie, na które brak tu odpowiedzi, prosimy je zawrzeć w zwykłej wiadomości pocztowej, wysłanej na adres zgłoszeniowy systemu: espi_info@knf.gov.pl

Spis treści

1	Użytkowanie systemu.....	2
1.1	Otwieranie formularza opublikowanego na dedykowanej stronie Internetowej ESPI trwa około 10 min.	2
1.2	Czy istnieje możliwość, otwarcia zapisanego na dyskiecie raportu, na komputerze nie posiadającym dostępu do globalnej sieci Internet ?	2
1.3	Powolne działanie i częste zawieszanie się systemu skutkuje koniecznością ponownego otwarcia raportu.	2
1.4	Brak jest możliwości podglądu treści raportu bezpośrednio z pliku np. przy wykorzystaniu programu Word – zawsze do otwarcia pliku trzeba wykorzystywać system ESPI.....	2
1.5	Brak jest funkcji drukowania oraz zapisania lokalnie do pliku potwierdzenia wysłania wiadomości.	3
1.6	Czy jest możliwość wykorzystania ESPI do komunikowania się dwukierunkowego?.....	3
1.7	W jaki sposób można przetestować wysłanie raportu?	3
1.8	Czy istnieje możliwość zapisywania w raporcie rzadko zmienianych danych w celu późniejszego wykorzystania go jako szablonu?	3
1.9	Jakie działania należy y podjąć w przypadku wystąpienia awarii.....	3
1.10	Kiedy i w jakim celu należy dokonywać identyfikacji podmiotu z menu klienta formularza „Administracja”?	4
1.11	Jakie formaty plików można załączać do raportu?	4
2	Jakie są przyczyny pojawiania się następujących komunikatów:.....	5
2.1	Podczas próby dokonywania otwierania formularza pojawia się komunikat aplikacji Java: „Unable to launch symbol otwieranego raportu”	5
2.2	„Checking for latest version”	5
2.3	„Java Web Start – Download Error ”	5
2.4	„This URL is explicitly denied from being proxied”	5
2.5	„Brak zgodności w funkcjach skrótu”	5
2.6	Bad installation. Error invoking Java VM	5
2.7	Problem z zapisem pliku authorize.xml	6
2.8	Nieemożliwa dalsza praca programu	6
2.9	Problem z połączeniem z serwerem	6
3	Wypełnianie formularza	7
3.1	W jaki sposób poprawnie otwierać zapisany lokalnie na dysk raport ? Błąd! Nie zdefiniowano zakładki.	7
3.2	W przypadku wprowadzania do komórki typu liczbowego liczb składających się z więcej niż pięć cyfr, po zatwierdzeniu wprowadzonej liczby w komórce wyświetla się liczba składająca z trzech cyfr.	7
3.3	Czy istnieje możliwość dokonania przez operatora systemu ESPI zmiany atrybutu (np. koloru) komórki we wstawianym wierszu ?	7
3.4	Czy istnieje możliwość wypełniania arkusza, danymi pochodzącymi z innych arkuszy np. kopiowanie poprzez schowek?	7
3.5	Zbyt mała jest elastyczność formularzy – np. w raporcie D-AKCJI dotyczącym akcjonariuszy 5-procentowych w przypadku zakupienia przez akcjonariusza nowej serii trzeba pisać raport od nowa.....	7
3.6	Czy w oprogramowaniu jest możliwość kopiowania danych z zewnętrznych źródeł?.....	8
3.7	Podczas kopiowania tekstu z Worda do pola formularza gubiony jest format tekstu.	8
3.8	W jaki sposób powinny być przekazywane do Urzędu raporty na nośnikach CD-ROM?.....	8

1 Użytkowanie systemu

Pytanie:

1.1 Otwieranie formularza opublikowanego na dedykowanej stronie Internetowej ESPI trwa około 10 min.

Odpowiedź:

Konfiguracja komputera, na którym jest uruchamiana aplikacja klienta ESPI nie spełnia stawianych wymagań systemowych. Minimalna konfiguracja sprzętowa, pozwalająca na optymalną eksploatację aplikacji to:

Procesor Pentium, - 500 MHz, pamięć RAM - 512 MB.

Pytanie:

1.2 Czy istnieje możliwość, otwarcia zapisanego na dyskietkę raportu, na komputerze nie posiadającym dostępu do globalnej sieci Internet ?

Odpowiedź:

Z uwagi na wersjonowanie publikowanych formularzy, umożliwiające dynamiczne zmiany wersji formularzy, nie jest możliwe otwarcie raportu bez dostępu do Internetu i uprzedniej instalacji klienta ESPI.

Pytanie:

1.3 Powolne działanie i częste zawieszanie się systemu skutkuje koniecznością ponownego otwarcia raportu.

Odpowiedź:

Skutkiem powolnego działania programu oraz zawieszania się najczęściej jest nieprawidłowa konfiguracja sprzętowa. Szczegółowe wymagania konfiguracyjne zostały podane w Opisie ESPI. Z naszej strony ciągle pracujemy nad doskonaleniem oprogramowania. Obecnie eksploatowana jest już wersja FSE 6.90.110.

Pytanie:

1.4 Brak jest możliwości podglądu treści raportu bezpośrednio z pliku np. przy wykorzystaniu programu Word – zawsze do otwarcia pliku trzeba wykorzystywać system ESPI.

Odpowiedź:

Zawartość zapisanego lokalnie pliku raportu stanowi skompresowany plik XML. Z tego względu otwarcie raportu wprost z poziomu edytora tekstu Word nie jest możliwe. Urząd Komisji udostępni szczegółową dokumentację struktury pliku raportu, w oparciu o którą będzie możliwe opracowanie aplikacji umożliwiającej otwieranie raportów ESPI poza systemem.

Pytanie:

1.5 Brak jest funkcji drukowania oraz zapisania lokalnie do pliku potwierdzenia wysłania wiadomości.

Odpowiedź:

Zgodnie z § 51 regulaminu ESPI wiadomość uznaje się z przekazaną w momencie otrzymania przez Nadawcę Potwierdzenia z właściwej Kancelarii. Nadawca otrzymuje skompresowany plik tekstowy zapisywany (w momencie wyświetlenia na monitorze) lokalnie jako ZIP we wskazanej w konfiguracji klienta ESPI lokalizacji. Potwierdzenie po dekompresji darmowymi programami, można drukować np. przy użyciu Notatnika.

Pytanie:

1.6 Czy jest możliwość wykorzystania ESPI do komunikowania się dwukierunkowego?

System ściśle realizuje potrzeby przekazywania informacji, o których mowa w regulaminie korzystania z ESPI. Zaspokojenie potrzeb sprawnej łączności dwukierunkowej, zgodnie z planami urzędu, nastąpi przez zastosowanie najbardziej właściwego do tego celu narzędzia tj. poczty elektronicznej z wykorzystaniem, zgodnie z ustawą, podpisu elektronicznego.

Pytanie:

1.7 W jaki sposób można przetestować wysłanie raportu?

W celu przesłania systemem ESPI raportu testowego należy przeprowadzić procedurę identyfikacji podmiotu oraz przesłania raportu z wykorzystaniem następujących danych identyfikacyjnych:

Użytkownik: test_espi

Hasło: test_espi

Raporty testowe można przysyłać do dowolnej kancelarii ESPI. Powinny być ignorowane przez wszystkich odbiorców. Charakteryzują się tym, że w raporcie jako nadawca widnieje nazwa „ESPI TEST...”.

Pytanie:

1.8 Czy istnieje możliwość zapisywania w raporcie rzadko zmienianych danych w celu późniejszego wykorzystania go jako szablonu?

Tworzenie szablonów raportów na formularzach ESPI pozwala na usprawnienie pracy z formularzem. W tym celu należy zapisać lokalnie na dysk formularz z wypełnionymi polami o nie zmienianej wartości. W celu wykorzystania szablonu należy skopiować go nadając nową nazwę. W kliencie ESPI otworzyć przekopiowany szablon i przejść do uzupełniania pól formularza.

UWAGA!!! Zmiana wersji formularza dezaktualizuje szablon i wymaga stworzenia go na nowo.

Pytanie:

1.9 Jakie działania należy podjąć w przypadku wystąpienia awarii.

Odpowiedź:

W przypadku awarii połączenia do Systemu, Nadawca powinien dostarczyć wiadomość korzystając z dowolnego połączenia zapasowego zestawionego z siecią Internet, uruchomionego zgodnie z zasadami podanymi w „Opisie Elektronicznego Systemu Przekazywania Informacji (ESPI)”.

W przypadku awarii samego Systemu, Nadawca powinien dostarczyć wiadomość zgodnie z przepisami prawa na nośniku CD-ROM (pkt 3.7), korzystając z posłańca lub poczty kurierskiej. W tym przypadku wiadomość należy przesłać systemem ESPI niezwłocznie po ustaniu awarii.

Pytanie:

1.10 Kiedy i w jakim celu należy dokonywać identyfikacji podmiotu z menu klienta formularza „Administracja”?

Odpowiedź:

Przeprowadzanie „Identyfikacji podmiotu” ma na celu pobranie z serwera ESPI danych identyfikacyjnych podmiotu w określonej przez urząd Komisji strukturze i formie. Przeprowadzona pomyślnie identyfikacja powoduje automatyczne wypełnienie pól znajdujących się w arkuszu o nazwie „Informacje o podmiocie”. W przypadku stwierdzenia nieprawidłowych danych należy fakt ten zgłosić w formularzu raportu bieżącego do właściwej kancelarii tj.:

Podmioty PRDM – Kancelaria DDM

TFI oraz FI – Kancelaria DFI

Emitenci – Kancelaria DSP

UWAGA!!! Identyfikacja zawsze powinna poprzedzać wysłanie wiadomości systemem ESPI.

Pytanie:

1.11 Jakie formaty plików można załączać do raportu?

Odpowiedź:

Dopuszcza się wstawianie w Wiadomości, w polach do tego przeznaczonych, plików o następujących standardach informatycznych:

1. plik w formacie Rich Text Format (RTF),
2. plik w formacie Adobe Portable Document Format (PDF),
3. plik w formacie **Comma Separated Value** (CSV) sporządzony według następujących zasad:
 - zgodny ze stroną kodową CP-1250,
 - rekord stanowi jeden wiersz,
 - pola są rozdzielone znakiem średnika,
 - data zapisana jest w formacie „RRRR-MM-DD”,
 - separatorem dziesiętnym dla liczb zmiennoprzecinkowych jest przecinek.

2 Jakie są przyczyny pojawiania się następujących komunikatów:

Pytanie:

2.1 Podczas próby dokonywania otwierania formularza pojawia się komunikat aplikacji Java: „Unable to launch *symbol otwieranego raportu*”.

Odpowiedź:

Nie została zainstalowana wymagana wersja Java. Dla formularzy ESPI wymagana jest instalacja Java wersja j2re-1_4_2_05.

Należy usunąć zainstalowaną wersję i ponownie zainstalować Java 1.4.2 znajdującą się na stronie <https://espi.kpwig.gov.pl>.

2.2 „Checking for latest version”

Zainstalowano niepoprawną wersję Java Web Start. Aplikacja dokonuje próby pobrania i zainstalowania żądanej wersji.

Należy usunąć zainstalowaną wersję Java, następnie ze strony <https://espi.kpwig.gov.pl> pobrać aplikację Java i ponownie zainstalować zgodnie z opisem ESPI.

2.3 „Java Web Start – Download Error ”

W tym przypadku aplikacja klienta ESPI dokonuje aktualizacji wersji Java. Zbyt restrykcyjne zabezpieczenia sieciowe nie pozwalają na pobranie żądanej przez system wersji Java.

Należy:

- przerwać działanie systemu, pobrać wskazaną w opisie ESPI wersję Java i ponownie przeprowadzić procedurę instalacyjną,
- lub
- o ile to możliwe zmniejszyć poziom zabezpieczeń sieciowych (firewall, proxy, ruter).

2.4 „This URL is explicitly denied from being proxied”

Dostęp do strony internetowej na żądany adres został zablokowany na serwerze proxy.

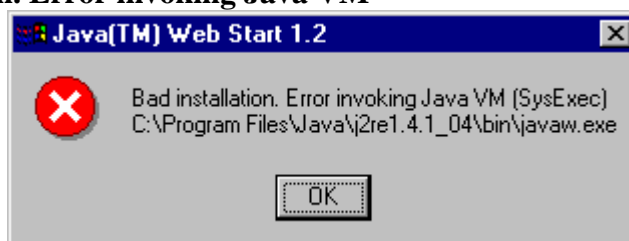
W tym przypadku należy ominąć serwer proxy dla żądanego adresu URL lub przepuścić na serwerze proxy żądany adres URL.

2.5 „Brak zgodności w funkcjach skrótu”

Podczas wysyłania raportu zwracany jest, przy użyciu algorytmu SHA, wyciąg z przesyłanej wiadomości w postaci 160-bitowej wartości, zapisywanej na komputerze nadawcy i odbiorcy. W przypadku pojawienia się problemów związanych z transmisją bądź też niewystarczającą konfiguracją sprzętową może wystąpić niezgodność generowanych liczb.

W przypadku pojawienia się komunikatu należy ponownie dokonać próby przesłania raportu.

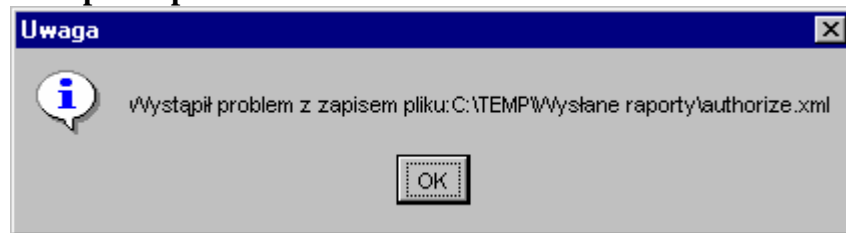
2.6 Bad installation. Error invoking Java VM



Niepoprawnie zaimplementowana zmienna środowiskowa.

Należy skonfigurować przeglądarkę internetową oraz zmienną środowiskową JAVA_HOME zgodnie z opisem ESPI.

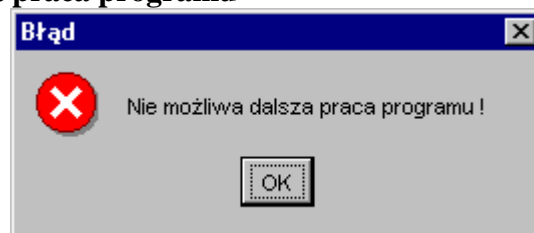
2.7 Problem z zapisem pliku authorize.xml



Usunięto lub zmodyfikowano dostęp do pliku authorize.xml.

W przypadku pojawienia się komunikatu należy ponownie dokonać konfiguracji aplikacji w menu Administracja =>Konfiguracja.

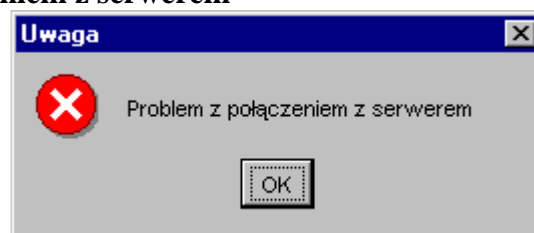
2.8 Niemożliwa dalsza praca programu



Usunięto lub zmodyfikowano dostęp do katalogu domowego wskazanego podczas dokonywania konfiguracji aplikacji.

W celu usunięcia błędu należy ponownie wskazać katalog domowy z menu Administracja => Konfiguracja.

2.9 Problem z połączeniem z serwerem



Komunikat pojawia się podczas dokonywania identyfikacji podmiotu:

Odpowiedź:

- Niepoprawna konfiguracja serwera wysyłania plików.
- Niepoprawnie wprowadzona nazwa użytkownika lub hasło.
- Nie został uaktywniony port 443 dla protokołu HTTPS

3 Wypełnianie formularza

Pytanie:

3.1 W przypadku wprowadzania do komórki typu liczbowego liczb składających się z więcej niż pięć cyfr, po zatwierdzeniu wprowadzonej liczby w komórce wyświetla się liczba składająca z trzech cyfr.

Odpowiedź:

Formularze ESPI dostosowują format wyświetlanych liczb do ustawień regionalnych w panelu sterowania. Format wprowadzanych liczb i dat musi być zgodny z systemowymi ustawieniami regionalnymi w panelu sterowania.

Właściwy format daty to dd-mm-rrrr (dzień - miesiąc - rok). Pola liczbowe używają przecinka jako separatora dziesiętnego. Separatorem tysięcznym jest spacja.

Pytanie:

3.2 Czy istnieje możliwość dokonania przez operatora systemu ESPI zmiany atrybutu (np. koloru) komórki we wstawianym wierszu ?

Odpowiedź:

Przy wstawianiu nowego wiersza, kopiowane są wszystkie atrybuty komórek z wiersza znajdującego się powyżej. Stąd też, jeśli etykieta w danym wierszu ma jakiś kolor to przy wstawianiu wiersza poniżej, nowy wiersz też będzie miał etykietę w takim samym kolorze.

Zmiana atrybutów komórki przez operatora nie jest możliwa.

Pytanie:

3.3 Czy istnieje możliwość wypełniania arkusza, danymi pochodzącymi z innych arkuszy np. kopiowanie poprzez schowek?

Odpowiedź:

W przypadku gdy chcemy uzyskać automatyczne wypełnianie arkusza formularza należy przy pomocy arkusza kalkulacyjnego przeprowadzić następujące czynności:

- poprzez pociągnięcie myszką zaznaczyć przeznaczoną do wypełnienia część arkusza formularza ESPI,
- za pomocą schowka systemowego przekopiować zaznaczoną część z formularza do arkusza kalkulacyjnego np. Excel,
- użytkownik może w arkuszu kalkulacyjnym zmienić rozmiary komórek tak uzyskanej tabeli, aby była bardziej czytelna,
- w uzyskanej części arkusza możemy zastosować w miarę potrzeb funkcje arkusza kalkulacyjnego. Tak uzyskany arkusz stanowi wzorzec dla wypełniania kolejnego tego typu arkusza ESPI,
- po uzupełnieniu arkusza, przeciągnięciem myszy zaznaczyć wypełniony obszar i za pomocą schowka przekopiować do arkusza ESPI.

Pytanie:

3.4 Zbyt mała jest elastyczność formularzy – np. w raporcie D-AKCJI dotyczącym akcjonariuszy 5-procentowych w przypadku zakupu przez akcjonariusza nowej serii trzeba pisać raport od nowa.

Odpowiedź:

Formularz D-Akcji nie jest wyznaczony rozporządzeniem Rady Ministrów z dnia 22 stycznia 2002 roku w sprawie zakresu, trybu, formy i terminów dostarczania informacji przez niektóre podmioty prowadzące działalność maklerską oraz rachunki papierów wartościowych. Stanowi alternatywną formę raportowania. Jednocześnie umożliwia przesyłanie określonych w formularzu informacji za pomocą systemu ESPI.

Pytanie:

3.5 Czy w oprogramowaniu jest możliwość kopiowania danych z zewnętrznych źródeł?

Odpowiedź:

W formularzach zastosowano funkcję kopiowania danych przez schowek (patrz p. 3.3). Nie przewidujemy uruchomienia odrębnej funkcji eksportu / importu. Zamiast tego proponujemy samodzielne budowanie wiadomości raportu wykorzystując zastosowany w ESPI otwarty standard oparty na taksonomiach. Wysyłanie takiej wiadomości jest możliwe w sposób automatyczny, z linii komend uruchamiając oprogramowanie klienta. Szczegóły zostaną opisane w przygotowywanej właśnie dokumentacji.

Pytanie:

3.6 Podczas kopiowania tekstu z Worda do pola formularza gubiony jest format tekstu.

Odpowiedź:

Pola znajdujące się w elektronicznych formularzach ESPI przyjmują format html wersja 3.2 lub tekst niesformatowany. Kopiowanie tekstu z formatu *.doc jest możliwe na 2 sposoby:

- za pomocą schowka skopiować tekst z dokumentu *.doc do notatnika następnie przekopiować znajdujący się w notatniku tekst do schowka. Wprowadzi do edycji pole formularza (w polu miga kursor) i wkleić tekst za pomocą klawiszy „CTRL + V”.
- skopiować do schowka tekst z dokumentu *.doc. W formularzu uaktywnić dane pole nie wprowadzając go w tryb edycji (tło pola przyjmuje koloru szary). Używając sekwencji klawiszy CTRL + ALT + V (wklej specjalnie) wkleić tekst.

Pytanie:

3.7 W jaki sposób powinny być przekazywane do Urzędu raporty na nośnikach CD-ROM?

Odpowiedź:

Raporty powinny być dostarczone do Kancelarii Urzędu mieszczącej się w pokoju 235, w budynku przy Placu Powstańców Warszawy 1, 00-950 Warszawa.

Przekazanie na CD-ROM raportów powinno podlegać przedstawionym poniżej zasadom:

- Płyta powinna posiadać etykietę zawierającą:
 - pełną nazwę podmiotu przekazującego informację,
 - określenie rodzaju przekazywanej informacji oraz nazw plików wchodzących w jej skład (tytuł, typ, kolejny numer raportu itp.),
 - imię i nazwisko oraz podpis operatora,
- płyta CD-ROM powinna zawierać jeden raport,
- dopuszcza się zapisywanie raportów w formacie Portable Document Format (pdf) lub Rich Text Format (rtf), Comma Separated Value (CSV),
- formę oraz treść określają właściwe dla danego raportu przepisy,
- redagowanie raportu może odbywać się na opublikowanych na stronie <https://espi.kpwig.gov.pl> formularzach ESPI. Raport należy następnie zapisać na dysk CD-ROM w formie pliku pdf lub rtf,
- jeśli raport został dostarczony na nośniku CD-ROM z powodu awarii, należy następnie przesłać go systemem ESPI do właściwej kancelarii systemu niezwłocznie po usunięciu awarii.